

IV. EGYÉB SZABÁLYZATOK

IV.3. Tűzvédelmi Szabályzat

A Szenátus SZ-83/2013/2014. (2014. IV. 14.) számú határozat számú határozatával támogatta a Tűzvédelmi Szabályzat elfogadását.

Ezzel egyidejűleg a tárgyban kiadott korábbi szabályozás hatályát veszítette.



TŰZVÉDELMI SZABÁLYZAT

A tűz elleni védekezésről, a műszaki mentésről és a tűzoltóságról szóló vonatkozó, hatályos jogszabályok alapján a **Budapesti Corvinus Egyetem létesítményeinek tűz elleni védekezésére** a Szenátus felhatalmazása alapján

KIADOM

a jelen

TŰZVÉDELMI SZABÁLYZAT-ot.

A Tűzvédelmi Szabályzat hatálya kiterjed a létesítmények, épületek valamennyi helyiségére és szabadterületére, teljes személyi állományára, az ott foglalkoztatottakra, (bármilyen jogviszony alapján foglalkoztatják őket), a hallgatókra, a területen munkát végző idegen kivitelezőkre, alvállalkozókra, bérlőkre, szolgáltatókra, szolgáltatást igénybevevőkre, illetve bármilyen jogcímen a területen tartózkodókra egyaránt.

A Tűzvédelmi Szabályzat a kiadás napján 2014.-én lép hatályba, és visszavonásig érvényes.

Budapest, 2014.

Dr. Rostoványi Zsolt
rektor

Tartalom

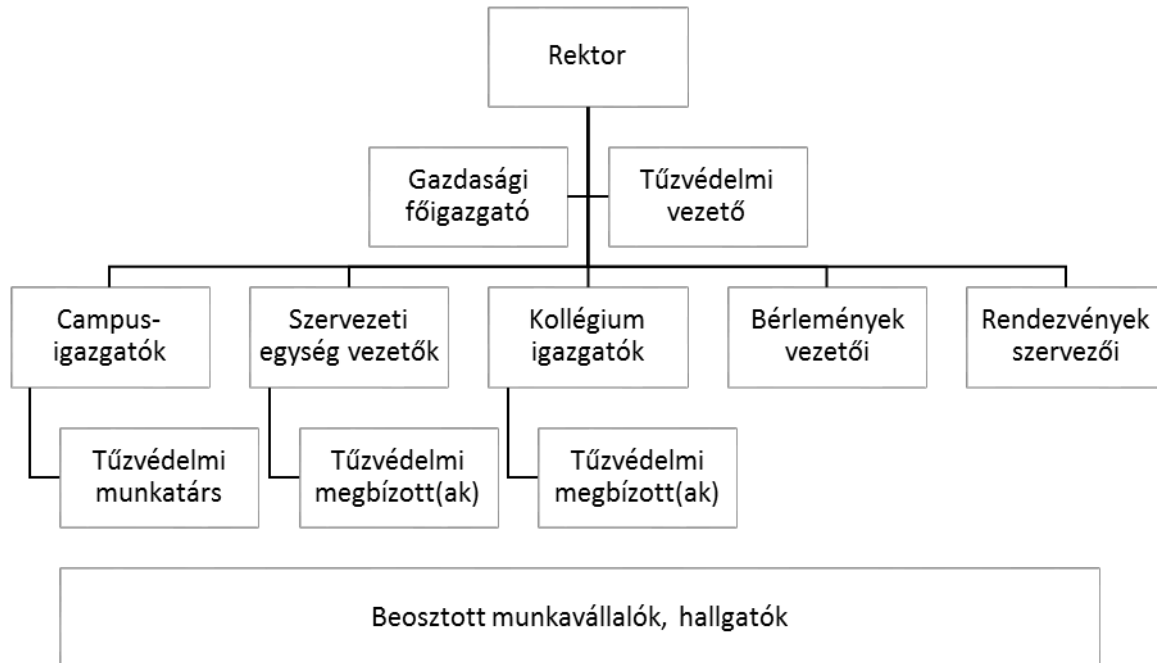
1	Az egyetem tűzvédelmi szervezete.....	6
2	A tűzvédelmi feladatokat is ellátó személyek feladatai és kötelezettségei	7
2.1	A rektor tűzvédelmi feladatai	7
2.2	A gazdasági főigazgató tűzvédelmi feladatai	7
2.3	Tűzvédelmi vezető feladatai.....	8
2.4	A Campusok vezetőinek tűzvédelmi feladatai.....	9
2.5	Szervezeti egységek vezetőinek tűzvédelmi feladatai	10
2.6	Kollégiumigazgató tűzvédelmi feladatai	12
2.7	Az egyetem beosztott munkavállalóinak, a hallgatóknak és a kollégiumok lakóinak tűzvédelmi feladatai.....	13
2.8	Rendezvények szervezőinek tűzvédelmi feladatai.....	13
3	Tűzvédelmi oktatás.....	14
4	Rendeltetési egységek tűzveszélyességi osztályba sorolása és eseti tűzvédelmi használati szabályok	16
4.1	Általános rész	16
4.2	Aulák, dísztermek	17
4.3	Tantermek (előadó- és szemináriumi termek, társalgók, klubszobák).....	17
4.4	Irodák (dolgozó- és technikai szobák, pénztárak)	18
4.5	Számítógépterem (laborok, előadók, gépterem)	18
4.6	Könyvtárak, levéltárak, irattárak.....	18
4.7	Laboratóriumok	18
4.8	Kollégiumok lakószobái, vendégház szobái, szállások és vendégszobák	19
4.9	Éttermek, étkezők, teakonyhák, büfék	20
4.10	Szociális helyiségek – mosdó, fürdő, zuhanyzó, WC	20
4.11	Tornaterem.....	20
4.12	Öltözők, sportöltözők, ruhatárak.....	20
4.13	Közlekedők, lépcsőházak, folyosók, előterek, zsibongók.....	21
4.14	Porta helyiségek	21
4.15	Takarítószer tárolók.....	21
4.16	Kukatárolók.....	21
4.17	Felvonók és gépházak.....	21

4.18	Épületek padlásterei, kémények.....	21
4.19	Műhelyek (TMK, asztalos, géplakatos)	22
4.20	Gépház, hőközpont, kompresszor- és aggregátorhelyiségek	22
4.21	Elektromos kapcsoló terek	23
4.22	Akkumulátorok helyiségei	23
4.23	Gázfogadók, gázmérők helyiségei	23
4.24	Kazánházak	23
4.25	Gázpalack tároló	24
4.26	Raktárak (bútor, textil, jegyzet, könyvtár, vegyes).....	24
4.27	Gépjárműtárolók	25
4.28	Hordós üzemanyag-tárolók	25
4.29	Arborétumok	26
5	Tevékenységekre vonatkozó eseti tűzvédelmi használati szabályok	27
5.1	Dohányzás.....	27
5.2	Kiegészítő fűtés alkalmazására, rezsók, kávéfőzők, hőtermelő berendezések használatára vonatkozó szabályok	27
5.3	Tűzveszélyes folyadékok kezelése	27
5.4	Gázpalackok szállítása, kezelése	29
5.5	A hegesztés tűzvédelmi szabályai	30
6	Járművek	31
6.1	Általános előírások.....	31
6.2	A mezőgazdasági erő- és munkagépek	31
7	Kulturális, sport és egyéb rendezvények.....	32
8	Alkalomszerű tűzveszélyes tevékenység.....	33
9	Tűzjelzés, tűzoltás, műszaki mentés	33
10	A BCE által bérbe adott területekre és az ott tartózkodókra vonatkozó szabályok.....	34
11	Felülvizsgálatok, ellenőrzések	34
11.1	Villamos berendezések	34
11.2	Villámvédelmi berendezések	34
11.3	Elektrosztatikus feltöltődés elleni védelem.....	35
11.4	Tűzjelző berendezések.....	35
11.5	Tűzoltó készülékek	36

11.6	Tűzcsapok	36
11.7	Hő- és füstelvezető berendezés	36
11.8	Tűzgátló, füstgátló nyílászárók	36
11.9	Menekülési útírányt jelző rendszer	37
11.10	Biztonsági jelek.....	37
12	Mellékletek.....	38

1 Az egyetem tűzvédelmi szervezete

- a) Az egyetem tűzvédelmi feladatait ellátó személyek és szervezeti egységek felépítését a következő ábra mutatja be:



- b) Az egyetem tűzvédelmi feladatainak ellátásáért az egyetem Rektora a felelős, aki köteles a feladatok ellátásáról szükséges szervezeti és anyagi feltételrendszer biztosítását végző munkaszervezet létrehozásáról a jelen szabályzatban foglaltak szerint gondoskodni.
- c) A Rektor a tűzvédelemmel kapcsolatos intézményvezetői feladatok ellátásával – a felelősségi kör megtartása mellett – kapcsolt munkakörben, a gazdasági főigazgatót bízza meg. A Gazdasági Főigazgató felelős a tűzvédelmi feladatok anyagi erőforrásai biztosításáról, valamint a tűzvédelmi munkaszervezet szakmai irányítási feltételei meglétéről gondoskodni Tűzvédelmi Vezető alkalmazásával.
- d) A Tűzvédelmi Vezető a Gazdasági Műszaki Főigazgatóság Műszaki Igazgatósága alkalmazásában álló, felsőfokú tűzvédelmi képzettséggel rendelkező személy, aki az egyetemi tűzvédelmi tevékenység szakmai irányítását és ellenőrzését, valamint a Rektor által vállalt tűzvédelmi felelősség szakmai támogatását biztosítja.
- e) Az egyetemi campusok vezetői a felelősségi körükbe rendelt épületállomány tűzvédelmi feladatai koordinálásáért és azok elvégzéséért felelősek. A jelentős mennyiségű tűzvédelmi feladat ellátására a campusi igazgató tűzvédelmi munkatársa(ka)t nevezhet ki. A Budai Campus tagolt épületállománya, valamint az azokban folyó természettudományos képzés jellegéből adódó magasabb tűzvédelmi kockázati szint miatt a Budai Campus területén legalább középfokú tűzvédelmi szakképzettséggel rendelkező tűzvédelmi munkatárs alkalmazása kötelező.
- f) A szervezeti egységek vezetői és az épületüzemeltetési feladatokat is ellátó kollégiumigazgatók a tűzvédelmi feladatait ellátása segítésére az általuk irányított munkaszervezeten belül tűzvédelmi megbízottakat nevezhetnek ki.

- g) Az egyetem területén található bérlemények vezetőire és az itt megvalósuló rendezvények szervezőire az egyetem tűzvédelmi szabályzata kötelezően kiterjed azzal, hogy az egyetemi tűzvédelmi szabályok betartása nem mentesíti őket az általuk végzett tevékenységre egyébként előírt tűzvédelmi kötelezettségek teljesítése alól.
- h) Az egyetem beosztott munkavállalói és hallgatói tűzvédelmi oktatás alapján végzik tűzvédelmi képzettséget nem igénylő tűzvédelmi feladataikat.

2 A tűzvédelmi feladatokat is ellátó személyek feladatai és kötelezettségei

2.1 A rektor tűzvédelmi feladatai

Az egyetem rektora a megfelelő munkaszervezet kialakításával az alábbi tűzvédelmi feladatok ellátását köteles biztosítani:

- a) Gondoskodik az egyetem és létesítményei tűzvédelmét biztosító személyi, tárgyi, pénzügyi feltételek megteremtéséről.
- b) Biztosítja a tűzvédelemmel kapcsolatos jogszabályokban és szabályzatokban és szabványokban meghatározott előírások érvényesítését.
- c) Biztosítja az egyetem és létesítményei területén a tűzvédelmi ellenőrzés lehetőségét.
- d) Gondoskodik az egyetem és létesítményei területére érvényes tűzvédelmi szabályzat kiadásáról.

2.2 A gazdasági főigazgató tűzvédelmi feladatai

Az egyetem gazdasági főigazgatója a megfelelő munkaszervezet kialakításával az alábbi tűzvédelmi feladatok ellátását köteles biztosítani:

- a) Az egyetem és létesítményei közvetlen tűzvédelmét szolgáló, - jogszabályban, szabályzatban előírt - tűzvédelmi berendezés, készülék, felszerelés, eszköz állandóan üzemképes állapotban tartásáról, illetve időszaki ellenőrzésükről, oltóvíz és egyéb oltóanyagok biztosításáról, valamint a beépített tűzjelző, villamos és villámvédelmi berendezések időszakos felülvizsgálatáról gondoskodik.
- b) Lehetőséget biztosít a tűzoltóság szakemberei számára a tűz oltására, a műszaki mentésre szolgáló felkészítés érdekében – előzetes egyeztetés alapján – a helyismereti gyakorlatok megtartására.
- c) Gondoskodik az egyetem és létesítményei területére érvényes tűzvédelmi szabályzatot elkészítéséről, és naprakészen tartásáról.
- d) Gondoskodik a tűzriadó tervben foglaltak évenkénti dokumentált gyakoroltatásáról.
- e) Biztosítja, hogy az egyetem és létesítményei tűzvédelmét felsőfokú tűzvédelmi képesítéssel rendelkező Tűzvédelmi vezető lássa el.
- f) Biztosítja, hogy az egyetem új belépő munkavállalóinak tűzvédelmi oktatása a munkába állásuk előtt dokumentáltan megtörténjen.
- g) Gondoskodik az éves költségvetés tervezése során a tűzvédelmi költségek fedezetének biztosításáról.
- h) Gondoskodik a tűzvédelmi előírások érvényre juttatásáról, a jogszabályok, szabályzatok, betartásának, végrehajtásának ellenőrzéséről, a beruházással, felújítással, átalakítással kapcsolatos eljárásokban a Tűzvédelmi vezető részvételéről.
- i) Gondoskodik az előforduló tüzesetek jelentéséről az illetékes katasztrófavédelmi igazgatóság felé.

- j) Gondoskodik a szükséges tűzvédelmi berendezések, eszközök beszerzéséről, pótlásáról.
- k) Gondoskodik a katasztrófavédelmi igazgatóság által tartott ellenőrzésen, szemlén intézkedésre jogosult megbízottjával történő képviseléről.

2.3 Tűzvédelmi vezető feladatai

- a) Szakmailag irányítja a tűzvédelmi szervezet tagjainak tevékenységét, ill. feladatai ellátásába szükség szerint bevonja a tűzvédelmi munkatársakat, valamint a tűzvédelmi megbízottakat.
- b) Tűzvédelmi kérdésekben a Tűzvédelmi vezető közvetlenül jogosult intézkedni, és közvetlen veszély elhárítására, vagy jelentős tűzvédelmi kockázat csökkentésére irányuló intézkedéseit az egyetem munkavállalói, hallgatói valamint a tűzvédelmi szabályzat hatálya alá tartozó személyek kötelesek végrehajtani. Az ilyen intézkedések ellen utólagosan tehető panasz a Rektornál, vagy a Gazdasági Főigazgatónál.
- c) Ellenőrzi, felügyeli az egyetem tűzvédelmi szervezete feladatellátását és a tűzvédelmi szabályozás érvényesülését.
- d) A BCE Gazdasági és Műszaki Főigazgatóságához beérkező adatszolgáltatásokat feldolgozva elkészíti, illetve aktualizálja az egyetem létesítményeinek tűzveszélyességi osztályba sorolásait és a tűzriadó terveket.
- e) Karbantartja a Tűzvédelmi Szabályzatot, a szükséges módosításokra javaslatot tesz.
- f) A fejlesztések, beruházások előkészítése, és megvalósítása során elősegíti a tűzvédelmi szabályok, szabványok érvényre juttatását.
- g) Részt vesz az egyetem és intézményei területén a katasztrófavédelem hatósági, szakhatósági eljárásain (ellenőrzés, használatbavétel, működési engedély, stb.).
- h) A létesítmények, telephelyek területén évenként minimum két alkalommal tűzvédelmi szemlét tart, melynek tapasztalatairól feljegyzést készít, javaslatot téve a hiányosságok megszüntetése érdekében elvégzendő tevékenységekre, határidőt szabva a felelős szervezeti egység vezető számára a hiányosságok-, illetve szabálytalanságok megszüntetésére.
- i) Elősegíti a dolgozók folyamatos tűzvédelmi továbbképzését, illetve oktatását, megszervezi a szakvizsgára kötelezettek vizsgáztatását.
- j) Engedélyezi (illetve szakmai segítséget nyújt az adott vezetőnek az engedélyezéshez) az egyetem és létesítményei területén az alkalmoszerű tűzveszélyes tevékenységet.
- k) Figyelemmel kíséri a létesítmény területén tartott nagyobb létszámú rendezvények tűzvédelmi előkészületeit, a rendezvény tűzvédelmi felügyeletének szakszerűségét, ellenőrizve a tűzvédelmi szabályok betartásának érvényesülését.
- l) Figyelemmel kíséri a tűzoltó berendezések, felszerelések, és eszközök készenléti állapotát, fenntartásuk, karbantartásuk és felülvizsgálatuk rendszeres időszaki ellenőrzését.
- m) A Tűzvédelmi vezető tevékenységéről rendszeresen beszámol a műszaki főigazgató helyettesnek, és évenként írásos beszámolót készít a gazdasági főigazgató számára.
- n) Bejelentést tesz az illetékes katasztrófavédelmi igazgatóságnál minden olyan tűzvédelmi helyzetre kiható tevékenységről, amely a tűzveszélyességi osztályba sorolás megváltoztatását teszi szükségessé.
- o) A gazdasági és műszaki főigazgatóság, valamint a központi szervezeti egységek új belépői számára tűzvédelmi oktatást tart, melynek tényét írásban rögzíti.

2.4 A Campusok vezetőinek tűzvédelmi feladatai

Az egyetem campusainak igazgatói részben személyesen, részben a megfelelő munkaszervezet kialakításával az alábbi tűzvédelmi feladatok ellátását kötelesek biztosítani:

- a) Gondoskodnak a jogszabályokban és kötelezően alkalmazandó szabványokban meghatározott tűzvédelmi követelmények megtartásáról, a Campus és a hozzá tartozó létesítmények (továbbiakban Campus) tevékenysége során előforduló veszélyhelyzetek megelőzésének és elhárításának feltételeiről.
- b) Biztosítják a katasztrófavédelmi kirendeltség részére a tűz oltására, a műszaki mentésre szolgáló felkészítés érdekében - előzetes egyeztetés alapján - a Campus területén a helyismereti gyakorlatok megtartását.
- c) Biztosítják a tüzesetek megelőzésének, oltásának a műszaki mentésnek jogszabályokban és kötelezően alkalmazandó nemzeti szabványokban meghatározott feltételeit a Campus és létesítményei területén.
- d) Biztosítják a Campus létesítményei területén a tűzvédelmi ellenőrzés lehetőségét.
- e) Gondoskodnak arról, hogy a tűzriadó terv évenkénti gyakoroltatása dokumentáltan megtörténjen.
- f) Biztosítják, hogy a Campus és létesítményei területén dolgozó, tanuló, vagy bármilyen jogcímen tartózkodó személyek tevékenységüket a jogszabályokban, kötelező nemzeti szabványokban foglalt előírások szerint végezzék, illetve a Campus területén érvényes tűzvédelmi szabályzat előírásait a rájuk vonatkozó mértékben megismerjék és megtartsák.
- g) Biztosítják, hogy a Campus és létesítményei tűzvédelmét a tűzvédelmi munkatárs elláthassa.
- h) Amennyiben a Campus és létesítményei területén olyan tűzvédelmi helyzetre kiható tevékenység bevezetését tervezik, amely a tűzvesélyességi osztályba sorolás megváltoztatását teszi szükségessé, annak megkezdése, megvalósulása előtt legalább 15 nappal a tájékoztatják a Gazdasági és Műszaki Főigazgatót.
- i) Biztosítják, hogy a Campus és létesítményei területén a hatályos jogszabályban meghatározott foglalkozási ágakban és munkakörökben tűzvédelmi szakvizsgával rendelkező személyt foglalkoztassanak.
- j) Biztosítják, hogy a Campus és létesítményei területén a munkavállalók ismétlődő tűzvédelmi oktatásban részesüljenek, és ezt az oktatáson részt vevők hitelt érdemlően aláírásukkal igazolják.
- k) Gondoskodnak róla, hogy a Campus és létesítményei területén alkalmazott dolgozók, munkakörökkel, tevékenységükkel kapcsolatos tűzvédelmi ismereteket a foglalkoztatásuk megkezdése előtt elsajátítsák, megismerjék.
- l) Gondoskodnak a Campusok és létesítményei tűzvédelmét biztosító személyi, tárgyi, pénzügyi feltételek biztosításáról.
- m) Gondoskodnak a tűzvédelmi feladatok maradéktalan végrehajtása érdekében megfelelő munkamegosztás kialakításáról. A közvetlen alárendelt vezetőket évenként beszámoltatják az irányításuk alá tartozó terület tűzvédelmi helyzetéről és intézkednek a hiányosságok megszüntetése érdekében.
- n) Figyelemmel kísérik a Campus létesítményeinek tűzvesélyességi osztályba sorolását és tűzriadó terveit érintő változásokat, az adatokat, információkat továbbítják a GMF felé.
- p) A létesítmény területén tartott rendezvények engedélyezése során gondoskodnak a rendezvények tartásához kapcsolódó tűzvédelmi jogszabályok előírásainak érvényesítéséről, felügyelik a rendezvényekhez kapcsolódó tűzvédelmi szabályok betartásának érvényesülését.

- o) A Campus vezetők a fenti feladatok végrehajtását részben tűzvédelmi munkatársa(i) felé delegálhatják, de a teljesítésért továbbra is a delegálók a felelősek. A campusigazgató felelősségi körébe utalt, de a tűzvédelmi munkatársak részére delegálható, a campus területére kiterjedő feladatok az alábbiak:
- 1) A fejlesztések, beruházások előkészítése, és megvalósítása során elősegítik a tűzvédelmi szabályok, szabványok érvényre juttatását.
 - 2) Részt vesznek az egyetem és intézményei területén a katasztrófavédelem hatósági, szakhatósági eljárásain (ellenőrzés, használatbavétel, működési engedély, stb.).
 - 3) A létesítmények, telephelyek területén évenként minimum két alkalommal tűzvédelmi szemlét tartanak, melynek tapasztalatairól feljegyzést készítenek. A tapasztalt hiányosságokat a lehető legrövidebb időn belül megszüntetik, illetve javaslatot tesznek annak megszüntetésére.
 - 4) Elősegítik a dolgozók folyamatos tűzvédelmi továbbképzését, illetve oktatását, megszervezik a szakvizsgára kötelezettek vizsgáztatását.
 - 5) Engedélyezik (illetve szakmai segítséget nyújtanak az adott vezetőknek az engedélyezéshez) az egyetem és létesítményei területén az alkalmoszerű tűzveszélyes tevékenységet, külső kivitelező esetében véleményezik, illetve kiegészítik azt.
 - 6) Figyelemmel kísérik a létesítmény területén tartott nagyobb létszámú rendezvények tűzvédelmét, ellenőrizve a tűzvédelmi szabályok betartásának érvényesülését.
 - 7) Figyelemmel kísérik a tűzoltó berendezések, felszerelések, és eszközök készenléti állapotát, fenntartásuk, karbantartásuk és felülvizsgálatuk rendszeres időszaki ellenőrzését.
 - 8) A tűzvédelmi munkatárs tevékenységéről rendszeresen beszámol a campusigazgatónak és évenként írásos beszámolót készít a tűzvédelmi vezető részére.
 - 9) A campus új belépői számára tűzvédelmi oktatást tartanak, melynek tényét írásban rögzítik.
 - 10) Gondoskodnak a tűzriadó terv(ek) naprakészen tartásáról, és a portán történő elhelyezéséről.

2.5 Szervezeti egységek vezetőinek tűzvédelmi feladatai

Az egyetem szervezeti egységeinek vezetői részben személyesen, részben a megfelelő munkaszervezet kialakításával az alábbi tűzvédelmi feladatok ellátását kötelesek biztosítani:

- a) Felel az irányítása alá tartozó szervezeti egység tűzvédelméért, a jogszabályokban, tűzvédelmi szabályzatban, utasításokban meghatározottak betartásáért.
- b) Gondoskodik az irányítása alá tartozó szervezeti egység tűzvédelmi megbízottainak kinevezéséről, felmentéséről. Felmentés esetén 15 napon belül új tűzvédelmi megbízottat jelöl ki. A kinevezések egy példányát megküldi a Tűzvédelmi vezetőnek.
- c) Köteles az irányítása alá tartozó tűzvédelmi megbízottak munkavégzését elősegíteni.
- d) Gondoskodni köteles az irányítása alá tartozó területen alkalmazott dolgozók - munkakörükkel, tevékenységükkel kapcsolatos - éves rendszeres, illetve szükség esetén rendkívüli - írásban dokumentált, a munkavállalók aláírásával igazolt - tűzvédelmi oktatásáról, és az oktatási okmányok másolatának a Tűzvédelmi vezető számára történő megküldéséről.
- e) A Karok vezetői a szervezeti egységeik munkavállalóinak tűzvédelmi oktatása mellett kötelesek gondoskodni a kar hallgatóinak - írásban dokumentált, a hallgatók aláírásával igazolt - tűzvédelmi oktatásáról is. Tűzvédelmi oktatásban csak az egyetemi tanulmányait megkezdő első éves-, és az

egyetemre más felsőoktatási intézményből átjelentkezett hallgatókat kell részesíteni. Az oktatási okmányok másolatát a Tűzvédelmi vezetőnek meg kell küldenie.

- f) Szervezeti egysége területén - szükség esetén - közreműködik a tűzoltó egység helyismereti gyakorlatának lebonyolításában.
- g) A Campus vezetőjének előre írásban köteles bejelenteni minden olyan - a tűzvédelmi helyzetre kiható - tevékenységet, amely a tűzveszélyességi osztályba sorolás megváltoztatását teszi szükségessé.
- h) Az előforduló tüzeseményeket a gazdasági és műszaki főigazgató és a Tűzvédelmi vezető felé írásban kell bejelentenie.
- i) Biztosítja az irányítása alá tartozó területen a tüzesetek megelőzésének, oltásának és a műszaki mentésnek jogszabályban és szabályzatban meghatározott feltételeit.
- j) Biztosítja az irányítása alá tartozó területen a tűzvédelmi ellenőrzés lehetőségét.
- k) Az irányítása alá tartozó területen tűzvédelmi szakvizsgával betölthető munkakörökben, csak érvényes szakvizsgával rendelkező személyt foglalkoztathat. A szakvizsgára kötelezettek adatait a Tűzvédelmi vezetővel írásban közölnie kell.
- l) Biztosítja, hogy szervezeti egységénél alkalmi tűzveszélyes tevékenységet írásos engedély birtokában, az abban foglaltak szigorú betartásával végezhesenek.
- m) Az irányítása alá tartozó területeken lévő lezárt helyiségek kulcsainak egy-egy példányát átadja az épület üzemeltetőjének, aki azt a tűzkazettában helyezi el.
- n) A szervezeti egysége által kötött szerződésekben a tűzvédelmi szabályzatban meghatározott tűzvédelmi követelményeket érvényesítenie kell.
- o) A szervezeti egység vezetők a fenti feladatok végrehajtását részben a szervezeti egységükben kinevezett tűzvédelmi megbízott(ak) felé delegálhatják, de a teljesítésért továbbra is a delegálók a felelősek. A szervezeti egység vezetőjének felelősségi körébe utalt, de a tűzvédelmi megbízott(ak) részére delegálható, a szervezeti egység területére kiterjedő feladatok az alábbiak:
 - 1) Működési területén figyelemmel kísérik, megköveteli a tűzvédelmi szabályok, előírások betartását, szabálytalanság esetén intézkednek, intézkedést kezdeményeznek annak megszüntetésére.
 - 2) A tűzvédelmet érintő változásokról tájékoztatják az egység vezetőjét.
 - 3) A kötelező nyilvántartásokat vezetik.
 - 4) Működési területeiken véleményeztetik az alkalmiszerű tűzveszélyes tevékenység engedélyezését, ellenőrzik az előírások megtartását.
 - 5) A tűzvédelmi szabályok, előírások megszegőivel szemben felelősségre vonást kezdeményeznek.
 - 6) Az arra illetékes szervek által tartott ellenőrzéseken, szemléken, stb. jelen vannak.
 - 7) Gondoskodnak a rend és tisztaság folyamatos fenntartásáról, biztosítva, hogy hulladékot, szemetet, selejtezésre szánt bútorokat csak a kijelölt helyen tárolják, a menekülési útvonalakat ne torlaszolják el.
 - 8) Részt vesznek a tűzvédelmi munkatárs által tartott tűzvédelmi szemlén. Közreműködnek az észlelt hiányosságok a lehető legrövidebb időn belüli felszámolásában.
 - 9) Tűz esetén a tűzriadó tervben foglalt feladataikat ellátják.

2.6 Kollégiumigazgató tűzvédelmi feladatai

Az egyetem kollégiumigazgatói részben személyesen, részben a megfelelő munkaszervezet kialakításával az alábbi tűzvédelmi feladatok ellátását kötelesek biztosítani:

- a) Gondoskodik az irányítása alá tartozó terület közvetlen tűzvédelmét szolgáló - jogszabályban, szabványban, hatósági határozatban előírt - tűzvédelmi berendezések, készülékek, felszerelések, eszközök biztosításáról, azok üzemképes állapotban tartásáról, időszaki ellenőrzéséről.
- b) Gondoskodik a tűzoltó-készülékek negyedévenkénti dokumentált ellenőrzésének végrehajtásáról.
- c) Biztosítja a katasztrófavédelmi kirendeltség részére a tűz oltására, a műszaki mentésre szolgáló felkészítés érdekében - előzetes egyeztetés alapján - a helyismereti gyakorlatok megtartását.
- d) Gondoskodik a tűzesetek megelőzésének, oltásának a műszaki mentésnek jogszabályokban és szabályzatokban meghatározott feltételeinek biztosításáról az irányítása alá tartozó területeken.
- e) Biztosítja az irányítása alá tartozó területeken a tűzvédelmi ellenőrzés lehetőségét.
- f) Gondoskodik tűzvédelmi megbízott kinevezéséről, szükség esetén felmentéséről. Felmentés esetén, 15 napon belül új kinevezésről kell gondoskodnia.
- g) Az irányítása alá tartozó területen meghatározott foglalkozási ágakban és munkakörökben csak tűzvédelmi szakvizsgával rendelkező személyt foglalkoztathat. Ennek érdekében a szakvizsgára kötelezettek adatait a Tűzvédelmi vezetővel közölnie kell.
- h) Gondoskodik arról, hogy az irányítása alá tartozó területen alkalmazott dolgozók, munkakörökkel, tevékenységükkel kapcsolatos tűzvédelmi ismereteket a foglalkoztatásuk előtt elsajátítsák, megismerjék. A dolgozók az oktatás tényét aláírásukkal igazolják.
- i) Gondoskodik a kollégium lakóinak beköltözés előtti, valamint az alkalmazottaknak a kötelező ismétlődő oktatás megtartásáról. A dolgozók, hallgatók az oktatás tényét aláírásukkal igazolják, aminek egy példányát a Tűzvédelmi vezetőnek kell megküldenie.
- j) Gondoskodik a tűzriadó terv naprakészen tartásától, a tűzriadó terv lezárt borítékban történő elhelyezéséről a portán. A tűzriadó tervben foglaltakat évenként dokumentáltan gyakoroltatnia kell.
- k) Az éves költségvetés tervezése során az irányítása alá tartozó terület hatékony tűzmelegelőzési feladatainak ellátását biztosító költségeket figyelembe veszi.
- l) Gondoskodik arról, hogy az irányítása alá tartozó területen lévő lezárt helyiségek és azokat nyitó kulcsok azonosító számozással legyenek ellátva, valamint a portán elhelyezett kimutatás naprakész legyen.
- m) Gondoskodik arról, hogy a fali tűzcsapok és azok szerelvényei, valamint a tűzoltó készülékek kimutatása naprakész legyen.
- n) Gondoskodik arról, hogy az épület szintenkénti alaprajzai (feltüntetve rajtuk a menekülés irányát, a tűzoltó-készülékeket, a tűzcsapokat, a közmű főelzárókat) és egy rövidített tűzriadó terv (feladatok tűz esetén) szintenként, jól láthatóan a falon illetve minden szobában angol, német és a szükséges nyelveken legyenek elhelyezve.
- o) Tűz esetén a tűzriadó tervben foglaltak szerint végzi feladatait. A helyszínre érkező tűzoltó egység vezetőjét tájékoztatja az addig tett intézkedésekről, az épületben esetleg bent rekedt személyekről, majd a tűzoltást vezető rendelkezése szerint jár el.
- p) Engedélyezi a rendezvények megtartását, és gondoskodik az adott rendezvényre vonatkozó tűzvédelmi szabályok maradéktalan betartásáról. Szükség esetén az engedélyezős

lebonyolításának és dokumentálásának szakszerűsége érdekében a Tűzvédelmi vezetővezető szaktanácsát kérheti.

- q) Az általa kötött szerződésekben, a hatályos rendelkezésekben, a tűzvédelmi szabályzatban meghatározott tűzvédelmi követelményeket érvényesíti.
- r) A kollégiumigazgatók egység vezetőik a fenti feladatok végrehajtását részben a kollégiumban kinevezett tűzvédelmi megbízott(ak) felé delegálhatják, azonban teljesítésért a delegálók a felelősök. A kollégiumigazgatók felelősségi körébe utalt, de a tűzvédelmi megbízott(ak) részére delegálható feladatok megegyeznek a szervezeti egységek tűzvédelmi megbízottjai feladataival.

2.7 Az egyetem beosztott munkavállalóinak, a hallgatóknak és a kollégiumok lakóinak tűzvédelmi feladatai

- a) Kötelesek megismerni, elsajátítani és betartani a munkaterületre vonatkozó általános és a munkakörükkel összefüggő tűzvédelmi előírásokat.
- b) Tevékenységüket úgy kötelesek végezni, hogy az adott területen a veszélyhelyzetek kialakulásának lehetősége minimális legyen.
- c) Kötelesek az előírt tűzvédelmi oktatásokon, továbbképzéseken részt venni.
- d) Kötelesek elsajátítani a munkaterületén lévő tűzoltó-felszerelések, készülékek és eszközök használatát, kezelését.
- e) Minden dolgozó köteles megismerni munkaterületének közvetlen környezetében lévő veszélyforrásokat, és betartani az azokra vonatkozó biztonsági szabályokat.
- f) Közvetlen tűz- és robbanásveszély esetén a dolgozók kötelesek a veszélyhelyzet felszámolásának érdekében életkoruk, egészségi és fizikai állapotuk alapján elvárható módon mindent megtenni, az erre vonatkozó utasításokat haladéktalanul végrehajtani.
- g) Kötelesek megkezdeni a rendelkezésre álló eszközökkel a tűz oltását. Minden tüzet - még az eloltott tüzet is - haladéktalanul jelenteniük kell az érintett közvetlen vezetőjüknek, illetve a tűzoltóságnak a 105, vagy 112-es telefonszámon.
- h) A munkahelyet utolsónak elhagyó dolgozó köteles meggyőződni, nem maradt-e a munkaterületen tüzet okozó körülmény, szükség szerint gondoskodik a víz-, gáz- és elektromos hálózatok megfelelő lezárásáról, a helyiség bezárásáról és a kulcs portára történő leadásáról.

2.8 Rendezvények szervezőinek tűzvédelmi feladatai

- a) A rendezvény szervezője, rendezője köteles írásban meghatározni a művelődési, a sport-, az oktatási létesítményekben, helyiségekben esetenként nem az eredeti rendeltetésnek megfelelő rendezvényekre (vásár, bemutató, kiállítás), valamint az 500 főnél nagyobb befogadóképességű nem művelődési és sportlétesítményekben, helyiségben tartott alkalmoszerű kulturális és sport rendezvényekre (színi, zenekari, cirkuszi előadás, táncos összejövétel, diszkó, koncert) a vonatkozó tűzvédelmi előírásokat, biztonsági intézkedéseket. A biztonsági tervet a rendezvény időpontja előtt 15 nappal azt tájékoztatás céljából az illetékes I. fokú tűzvédelmi hatóságnak kell megküldeni.
- b) A rendezvény szervezője által készített tűzvédelmi előírások a következőket tartalmazzák:
 - a kiürítés számítását,
 - a tűzterhelés számítását,
 - a rendezvény helyszín léptékhelyes alaprajzait és helyszínrajzát, a kiürítési útvonalak, tűzoltási felvonulási utak és terület feltüntetésével,

- a kiürítés lebonyolítását felügyelő biztonsági személyzet feladatait,
 - a tűz esetén szükséges teendőket, és
 - a tűz jelzésének és oltásának módját.
- c) Zenés, táncos rendezvény csak a területileg illetékes jegyző által kiadott engedély birtokában tartható, amennyiben a rendezvény nyilvános, nem zártkörű. Az engedély iránti kérelmet és mellékleteit a rendezvény szervezője nyújtja be.
- d) A rendezvény, televíziós közvetítés vagy felvétel előkészítése, kiépítése, lefolytatása, a visszabontása során a tűzvédelmi használati szabályok betartásáért, a közreműködő személyek tűzvédelmi oktatásáért, a rendezvény, közvetítés vagy felvétel vezetője teljes felelősséggel tartozik.
- e) A rendezvény szervezője a tűzoltóságnak megküldött (átadott) dokumentumokat (azok egy példányát) valamint megfelelő tartalmú műszaki leírásokat, tervezői-kivitelezői nyilatkozatokat, tűzvédelmi szabályzatot, tűzriadó tervet és egyéb szükséges dokumentumokat engedélyezés céljából, a rendezvény időpontja előtt legalább öt munkanappal köteles a GMF Műszaki Igazgatósága benyújtani.
- f) A rendezvény vezetője GMF Műszaki Igazgatósága által adott írásbeli állásfoglalásban meghatározott feltételeket köteles betartani.

3 Tűzvédelmi oktatás

- a) Valamennyi munkavállalót munkába álláskor, illetve azt követően évente egy alkalommal ismétlődő tűzvédelmi oktatásban kell részesíteni.
- b) Az egyetem új belépő munkavállalói számára a tűzvédelmi vezető biztosítja a tűzvédelmi oktatásban. A helyi sajátosságok érvényesülése érdekében a Budai Campus új belépő munkavállalói esetében a tűzvédelmi vezetővel való egyeztetés alapján a Campus tűzvédelmi munkatársa tartja meg az oktatást. A belépő munkavállalók aláírásukkal igazolják részvételüket, az oktatás megtartásáról szóló jegyzőkönyvet a tűzvédelmi munkatársak őrzik meg.
- c) Az ismétlődő tűzvédelmi oktatás keretében a munkavállalók részére évente egy alkalommal elektronikus úton a tűzvédelmi oktatási anyag elérhetőségéről tájékoztató levél kerül kiküldésre. A tűzvédelmi oktatási anyagot a munkavállaló köteles áttanulmányozni. A munkavállaló a szervezeti egységének vezetőjénél aláírásával igazolja a tűzvédelmi oktatási anyag tudomásul vételét, a jegyzőkönyvet a szervezeti egység vezetője megküldi az egyetem tűzvédelmi vezetőjének.
- d) A tűzvédelmi oktatás az alábbi témakörökre terjed ki:
- a tűzvédelmi szabályzatban és a tűzriadó tervben foglaltakra
 - a munkahelyek, felhasznált anyagok és munkafolyamatok tűzveszélyességére
 - a megelőző tűzvédelmi rendelkezésekre és használati előírásokra
 - a tűzjelzés módjára
 - a tűz esetén követendő magatartás szabályaira
 - a tűzoltó készülékek és eszközök kezelésére és használatára, valamint
 - a tűzvédelmi szabályok, előírások megszegésének következményeire
- e) Az oktatás megtörténtét a dolgozó írásbeli nyilatkozatban ismeri el. A nyilatkozatot a tűzvédelmi iratok között kell őrizni és felhívásra be kell mutatni. Az oktatási okmányok másolatának egy példányát a tűzvédelmi vezetőnek meg kell küldeni.

- f) A laboratóriumi gyakorlatok és más veszélyes oktatói tevékenység megkezdése előtt legalább félévenként a munkafolyamat és a környezet tűzveszélyeiről a hallgatókat ki kell oktatni. Az oktatás szervezéséért a gyakorlat vezetője a felelős. Az oktatás megtartásáról jegyzőkönyvet kell felvenni, melyben a hallgató aláírásával igazolja részvételét. A jegyzőkönyveket az adott szervezeti egység tűzvédelmi megbízottjának kell leadni, aki megőrzi azokat és felhívásra bemutatja.
- g) A karok vezetői biztosítják a kar hallgatóinak a tűzvédelmi vezető által megtartott - írásban dokumentált, a hallgatók aláírásával igazolt - tűzvédelmi oktatását. Tűzvédelmi oktatáson csak az egyetemi tanulmányait megkezdő első éves-, és az egyetemre más felsőoktatási intézményből átjelentkezett hallgatóknak kell részt venniük.
- h) A kollégiumok lakói részére tűzvédelmi oktatást az adott kollégium vezetője tartja meg a beköltözés előtt, melynek tényét a lakó aláírásával igazol. A tűzvédelmi oktatás jegyzőkönyveit a kollégiumok vezetői őrzik meg, és felhívásra bemutatják.
- i) A tűzvédelmi oktatással kapcsolatban szakmai segítséget az egyetem tűzvédelmi vezetője nyújt.
- j) A tűzvédelmi oktatási anyag az alábbi témakörökre terjed ki:
 - 1) a tűzvédelmi szabályzatban és a tűzriadó tervben foglaltakra
 - 2) a munkahelyek, felhasznált anyagok és munkafolyamatok tűzveszélyességére
 - 3) a megelőző tűzvédelmi rendelkezésekre és használati előírásokra
 - 4) a tűzjelzés módjára
 - 5) a tűz esetén követendő magatartás szabályaira
 - 6) a tűzoltó készülékek és eszközök kezelésére és használatára, valamint
 - 7) a tűzvédelmi szabályok, előírások megszegésének következményeire
- k) A szervezeti egységek dolgozói közül a Tűzvédelmi szabályzat mellékletében felsorolt munkakörben dolgozó személyek és az 1-9. és 12-13. foglalkozási ágak esetében az őket közvetlenül irányító vezetők is kötelesek tűzvédelmi szakvizsgát tenni.
- l) A szakvizsgára kötelezettek nyilvántartását a Tűzvédelmi vezető vezeti.
- m) A szakvizsgával rendelkező személynek 5 évenként ismételt szakvizsgát kell tennie. A tűzvédelmi szakvizsga költségeit megállapodás alapján a munkáltató, vagy a munkavállaló viseli.

4 Rendeltetési egységek tűzveszélyességi osztályba sorolása és eseti tűzvédelmi használati szabályok

4.1 Általános rész

- a) Az eseti tűzvédelmi rendelkezéseket együtt kell alkalmazni a vonatkozó jogszabályi előírásokkal, szabványokkal, rendeletekkel, és minden eseti rendelkezéssel.
- b) A helyiségek csak rendeltetésüknek megfelelően használhatók.
- c) A létesítményben állandó tűzveszélyes tevékenységre kijelölt helyiség, szabadter, övezet kivételével minden tűzveszélyes tevékenység alkalomszerű tűzveszélyes tevékenységnek minősül, melyet csak írásos engedély birtokában, az abban foglaltak szigorú megtartásával végezhető.
- d) A helyiségek bejáratánál a tűz- vagy robbanásveszélyre, valamint a vonatkozó előírásokra figyelmeztető és tiltó rendelkezéseket tartalmazó biztonsági jelet kell elhelyezni.
- e) A létesítmény közlekedési, tűzoltási felvonulási területeit, valamint a vízszervezési helyekhez vezető útjait állandóan szabadon és olyan állapotban kell tartani, amely alkalmas a tűzoltó gépjárművek közlekedésére és működtetésére.
- f) Az építményben, helyiségben és szabadterén a villamos berendezés kapcsolóját, a közmű nyitó- és zárószervezetét, a tűzjelző kézi jelzésadóját, a nyomásfokozó szivattyút, valamint a hő- és füstelvezető kezelőszervezetét, nyílásait, továbbá a tűzvédelmi berendezést, felszerelést és készüléket eltorlaszolni még átmenetileg sem szabad.
- g) A veszélyességi övezetben, helyiségben, építményben és szabadterén csak az ott folytatott tevékenységhez szükséges anyagot és eszközt szabad tartani. A helyiségben elhelyezett berendezési tárnnyak, anyagok, mennyisége nem haladhatja meg a jogszabályban megengedett tűzterhelési értéket.
- h) Takarításhoz éghető folyadékot használni, kis mennyiségben sem szabad.
- i) A munkaterületen csak az ott folytatott tevékenységhez szükséges berendezést, eszközt és egyéb anyagokat szabad elhelyezni.
- j) A tűzvédelmi rendelkezések betartásáért az ott dolgozók, illetve az irányításukat végző(k) a felelősek.
- k) A tűzvédelmi rendelkezéseket, valamint a szükséges megelőző intézkedéseket köteles mindenki külön felhívás nélkül végrehajtani.
- l) A napi munka befejezése után, eltávozás előtt az egy - egy helyiséget utolsóként elhagyó személynek a villamos berendezéseket és egyéb készülékeket ki kell kapcsolni, illetve a villamos hálózatról le kell választani. (Kivétel azok a készülékek melyek kezelési, üzemeltetési utasítása a felügyelet nélküli üzemeltetést engedélyezik. pl. hűtőszekrény). Meg kell arról győződni, hogy nincs - e olyan körülmény, mely utólag tüzet vagy robbanást okozhat. A tapasztalt hiányosságokat köteles megszüntetni. A létesítmény áramtalanítását el kell végeznie!
- m) A műszaki elektromos vagy gázüzemű berendezéseket csak rendeltetésüknek megfelelően, a kezelési, használati utasításban foglaltak szerint szabad használni.
- n) Hibás elektromos vagy gázüzemű berendezés üzemeltetése TILOS!
- o) A helyiségben nem odavaló éghető anyag, vagy éghető folyadék ideiglenes jelleggel sem tárolható.

- p) A létesítményben a (2) bekezdésben foglalt kivételektől eltekintve legalább egy darab, az ott keletkező tűz oltására alkalmas - a vonatkozó műszaki követelménynek megfelelő - tűzoltó készüléket kell elhelyezni az alábbiak szerint:
- 1) az „A” és „B” tűzveszélyességi osztályba tartozó helyiségekben és veszélyességi övezetekben minden megkezdett 50 m² alapterület után,
 - 2) a „C” tűzveszélyességi osztályba tartozó építmények, tűzszakaszok és szabadterek esetén az - „A” és „B” tűzveszélyességi osztályba tartozó helyiség, valamint veszélyességi övezet területével csökkentett - alapterület minden megkezdett 200 m²-e után, de legalább szintenként,
 - 3) a „D” tűzveszélyességi osztályba tartozó építmények, tűzszakaszok és szabadterek esetén az - „A” és „B” tűzveszélyességi osztályba tartozó helyiség, valamint veszélyességi övezet területével csökkentett - alapterület minden megkezdett 600 m²-e után, de legalább szintenként,
 - 4) az „E” tűzveszélyességi osztályba tartozó építmények, tűzszakaszok és szabadterek esetén szükség szerint történjen.

4.2 Aulák, dísztermek

- a) A helyiségek mérsékelten tűzveszélyes – „D” tűzveszélyességi osztályba tartoznak.
- b) Az ilyen célú teremben 1 m² alapterületre legfeljebb 3 főt lehet elhelyezni.
- c) A színpadtól (vetítővászontól) az első sor szék 3 méterre lehet, közlekedés, menekülési út biztosítása céljából.
- d) Ha a terem ülőhellyel úgy van berendezve, hogy a közlekedési út a terem hosszirányában, közepén van biztosítva (legalább 2 m széles közlekedési út szabadon hagyása mellett), a terem két oldalán, egymás mellett, egy sorban legfeljebb 8-8 ülőhely helyezhető el.
- e) Ha a teremben asztalokat és székeket helyeznek el, akkor az asztalt és a széksorokat úgy kell kialakítani, hogy közöttük 0,8 méter, a kijáratok irányában legalább 1,5 méter széles közlekedési út legyen biztosítva.
- f) A terem kijáratait állandóan szabadon kell tartani és még ideiglenesen sem szabad lezárni, vagy eltorlaszolni.

4.3 Tantermek (előadó- és szemináriumi termek, társalgók, klubszobák)

- a) A helyiségek mérsékelten tűzveszélyes – „D” tűzveszélyességi osztályba tartoznak.
- b) A helyiségek berendezési tárgyait úgy kell elhelyezni, hogy közlekedésre, adott esetben menekülésre elegendő szélességű út álljon rendelkezésre. Ezeket az utakat eltorlaszolni még ideiglenes jelleggel sem szabad.
- c) A helyiségekben csak a folyamatos tevékenységhez szükséges éghető anyagokat szabad tartani. Tűlsúlyosságot okozni nem szabad.
- d) Az előadótermekben használt elektromos oktatási segédeszközöket (projektor, írásvetítő, diavetítő, stb.) használat után ki kell kapcsolni.
- e) Az oktatás befejezését követően az asztalokba beépített berendezéseket azok főkapcsolóinak kikapcsolásával kell áramtalanítani.
- f) Az oktatási eszközöket használó tanár a meghibásodásokat köteles jelezni az oktatás technikusoknak.

4- Rendeltetési egységek tűzveszélyességi osztályba sorolása és eseti tűzvédelmi használati szabályok

- g) Az oktatóterem ajtaját - míg emberek tartózkodnak bent - kulccsal bezárni, a közlekedési menekülési útvonalat ideiglenes jelleggel leszűkíteni, vagy eltorlaszolni szigorúan tilos!
- h) A helyiségben nyílt lángot használni szigorúan tilos!
- i) Az oktatóhelyiségben tűzveszélyes folyadékot, vagy gázpalackot még átmeneti jelleggel sem szabad tárolni, illetve azt oda bevinni.

4.4 Irodák (dolgozó- és technikai szobák, pénztárak)

- a) A helyiségek mérsékelt tűzveszélyes – „D” tűzveszélyességi osztályba tartoznak.
- b) A helyiségekben csak a folyamatos tevékenységhez szükséges éghető anyagokat szabad tartani.
- c) A helyiségek berendezési tárgyait úgy kell elhelyezni, hogy közlekedésre, adott esetben menekülésre elegendő szélességű út álljon rendelkezésre. Ezeket az utakat eltorlaszolni még ideiglenes jelleggel sem szabad.

4.5 Számítógépterem (laborok, előadók, gépteremek)

- a) A helyiségek mérsékelt tűzveszélyes – „D” tűzveszélyességi osztályba tartoznak.
- b) A berendezések karbantartását, javítását csak arra illetékes szakember végezheti.
- c) A berendezések karbantartására, tisztítására csak nem éghető tisztítószer szabad használni.
- d) A helyiségekben a közlekedési és menekülési utakat teljes szélességben szabadon kell hagyni, azokat eltorlaszolni még átmenetileg sem szabad.
- e) A számítógépteremben csak a folyamatos üzemvitelhez szükséges anyagokat szabad tartani.

4.6 Könyvtárak, levéltárak, irattárak

- a) A helyiségek tűzveszélyes – „C” tűzveszélyességi osztályba tartoznak.
- b) A helyiségek berendezési tárgyait úgy kell elhelyezni, hogy közlekedésre, adott esetben menekülésre elegendő szélességű út álljon rendelkezésre. Ezeket az utakat eltorlaszolni még ideiglenes jelleggel sem szabad.
- c) A könyvek, iratanyagok tárolására szolgáló helyiségben más anyagot tárolni nem szabad.
- d) Az állványok közötti - közlekedési - távolság legalább 80 cm legyen.
- e) A szállításnál használt csomagoló anyagokat, göngyöleget a helyiségből el kell távolítani.
- f) A könyveket úgy kell elhelyezni, hogy azok a központi fűtőtestektől, lámpatestektől, tűzjelző érzékelőktől, fűdémektől legalább 50 cm távolságra legyenek.
- g) A könyvtárakban a könyveken kívül más anyagot tárolni, elhelyezni még átmenetileg sem szabad. A könyvek szállításakor keletkező göngyöleganyagokat azonnal, de legkésőbb a munka befejezésekor a helyiségekből a hulladéktároló helyre kell szállítani.

4.7 Laboratóriumok

- a) A helyiségek tűzveszélyes – „C” tűzveszélyességi osztályba tartoznak.
- b) Tűzveszélyes folyadékot lezárt edényben kell tárolni.
- c) Minden laboratóriumban, ahol éghető folyadékkal dolgoznak, ott lángmentesített takaró ponyvát állandóan készenlétben kell tartani.

4- Rendeltetési egységek tűzveszélyességi osztályba sorolása és eseti tűzvédelmi használati szabályok

- d) Fokozottan tűz- és robbanásveszélyes folyadék (éter, petroléter, széndiszulfid, stb.) melegítésével kapcsolatos munkát külön figyelmeztető táblával, valamint a vonatkozó tűzrendészeti előírásoknak megfelelő berendezéssel ellátott laboratóriumi helyiségben szabad végezni.
- e) Minden laboratóriumban, ahol tűz- és robbanásveszélyes (A-B) anyag van, vagy ilyenel dolgoznak, ott jól működő elszívó fülke is szükséges. A veszélyes anyagokkal való műveleteket csak az elszívó fülkében szabad végezni.
- f) A szellőztető csatornák szabadba torkolló nyílásait nem éghető anyagú védőrácscsal vagy zsaluval védett, visszarobbanás elleni védelemmel (Däwy - hálóval) kell ellátni, hogy külső gyújtóforrás visszalobbanást ne okozzon.
- g) A laboratóriumok, vegyi-fülkék szellőztető, mérő, biztonsági és jelzőberendezéseit üzemeltetésük előtt ellenőrizni kell. (Működőképesség, hatékonyság)
- h) A készülékek, csővezetékek elzáró- és nyitó szerkezeteit, tömítettségüket, jelöléseik meglétét folyamatosan ellenőrizni kell.
- i) Tűz-, vagy robbanásveszélyes anyagot tartalmazó szennyvizet a közcsatornába, vagy a szikkasztóba bevezetni nem szabad.
- j) A tűz- és robbanásveszélyes anyagok laborálásához szükséges berendezések, készülékek, gépek, edények, stb. karbantartását és javítását csak a technológiai utasításban meghatározott módon szabad végezteni és végezni.
- k) Egy helyiségben I. és II. tűzveszélyességi fokozatba tartozó éghető folyadékból, összesen legfeljebb 60 l, III. és IV. tűzveszélyességi fokozatba tartozó éghető folyadékból összesen legfeljebb 300 l tárolható.
- l) Együttes tárolás esetén legfeljebb az alábbi mennyiségek tárolhatók a helyiségben:
 - 1) 50 m³ helyiségtérfogatig legfeljebb 60 liter,
 - 2) 100 m³ helyiségtérfogatig legfeljebb 150 liter,
 - 3) 100 m³ helyiségtérfogat felett legfeljebb 300 liter
- m) Az edények biztonságos tárolására a technológia figyelembevételével - a meghatározott védelmi módnak megfelelően - az alábbiak használhatók:
 - 1) a kizárólag erre a célra használatos fémlemez, vagy legalább 5 mm vastagságú üveggel üvegezett fémvázis szekrény,
 - 2) az éghető folyadékok tárolására alkalmas tűzálló tároló szekrény, vagy
 - 3) robbanás gátló szekrény.
- n) Szekrényben éghető folyadékok - a folyadékok tűzveszélyességi fokozatától függetlenül együttesen is tárolhatók a következők szerint:
 - 1) a fémlemez vagy üvegezett szekrény esetében a folyadékok mennyisége legfeljebb 20 liter,
 - 2) a robbanás gátló szekrény esetében a folyadékok mennyisége legfeljebb 50 liter,
 - 3) a tűzálló tároló szekrény esetében a folyadékok mennyisége legfeljebb 300 liter.

4.8 Kollégiumok lakószobái, vendégház szobái, szállások és vendégszobák

- a) A kollégiumok lakószobái mérsékelten tűzveszélyes – „D” tűzveszélyességi osztályba tartoznak.
- b) A lakószobákban rezsót, elektromos sütő- és főzőkészülékeket, hősugárzót használni nem szabad.

4- Rendeltetési egységek tűzveszélyességi osztályba sorolása és eseti tűzvédelmi használati szabályok

- c) A szoba elhagyásakor a világítást, rádiót, televíziót és minden egyéb elektromos fogyasztót ki kell kapcsolni.
- d) A világító lámpatestekre, vezetékekre dekorációt, éghető anyagot elhelyezni nem szabad.
- e) A helyiségben a bútorokat úgy kell elhelyezni, hogy azok tűz esetén a menekülést ne akadályozzák.
- f) A helyiségekben nyílt lángot használni nem szabad.

4.9 Étterem, étkezők, teakonyhák, büfék

- a) A helyiségek mérsékelten tűzveszélyes a „D” tűzveszélyességi osztályba tartoznak.
- b) A székeket, asztalokat úgy kell elhelyezni, hogy a kijáratok és a vészkiárat felé legalább 1,6 méter széles közlekedési út szabadon maradjon.
- c) Csak szabványos és hibátlan villamos berendezés használható. Javításukat csak illetékes szakember végezheti.
- d) Ügyelni kell az étkezési zsírok és olajok elfolyására, elcsepegésére. Az elcsepegett, szétfolyt zsíradékot azonnal fel kell törölni. Az így keletkezett zsírral, olajjal átitatott hulladékot szükség szerint, de minimum a műszak végén, erre a célra kijelölt gyűjtőhelyre el kell szállítani.
- e) A konyhában tűzveszélyes folyadékot tárolni tilos! (Kivétel a napi felhasználáshoz elengedhetetlenül szükséges mennyiségű zsír, olaj).
- f) A helyiségekben nem oda való éghető anyag ideiglenes jelleggel sem tárolható.
- g) A helyiség tűzvédelmére jól látható helyen, könnyen hozzáférhetően tűzoltó készüléket kell készenlétben tartani.
- h) Helyiségben használt tüzelő-, fűtőberendezések textília és egyéb gyúlékony anyagok szárítására nem használhatók.
- i) Zsírt, olajat a tűzhelyek felett vagy azok közelében edényből edénybe önteni nem szabad.
- j) A helyiségben esetlegesen használt elszívó berendezést szennyeződésektől rendszeresen meg kell tisztítani.
- k) A munka befejezése után eltávozás előtt a helyiséget utolsóként elhagyó személynek a konyhai gépek, berendezések kikapcsolt állapotáról meg kell győződnie, majd a helyiséget feszültségmentesítés után szabad elhagyni.

4.10 Szociális helyiségek – mosdó, fürdő, zuhanyzó, WC

- a) A helyiségek nem tűzveszélyes – „E” tűzveszélyességi osztályba tartoznak.
- b) A helyiségekben a villamos berendezést az időszakosan nedves helyiségek előírásai szerint kell szerelni, karbantartani.

4.11 Tornaterem

- a) A helyiség mérsékelten tűzveszélyes – „D” tűzveszélyességi osztályba tartozik.
- b) A helyiség berendezési tárgyait úgy kell elhelyezni, hogy közlekedésre, adott esetben menekülésre elegendő szélességű út álljon rendelkezésre. Ezeket az utakat eltorlaszolni még ideiglenes jelleggel sem szabad.

4.12 Öltözők, sportöltözők, ruhatárak

- a) A helyiségek tűzveszélyes – „C” tűzveszélyességi osztályba tartozik.

4- Rendeltetési egységek tűzveszélyességi osztályba sorolása és eseti tűzvédelmi használati szabályok

- b) Az öltözőszekrényeket ill. a fogasokat úgy kell elhelyezni, hogy megfelelő széles közlekedési út mindenkor biztosított legyen.
- c) A szekrényekben tűzveszélyes folyadékot, vagy ilyen anyaggal szennyezett ruhát tárolni nem szabad.
- d) Fűtésre csak központi fűtés használható. Kiegészítő fűtés használata TILOS!
- e) A helyiségben éghető folyadék használata - takarítás céljából is - TILOS!

4.13 Közlekedők, lépcsőházak, folyosók, előterek, zsibongók

- a) A helyiségek nem tűzveszélyes – „E” tűzveszélyességi osztályba tartoznak.
- b) A térséget úgy kell berendezni és használni, hogy a közlekedési utak és kijáratok, a menekülési útvonalak, a közművek elzáró-szerkezetei, a hő- és füstelvezető berendezések kezelő szerkezetei, a hő- és füstelvezető nyílások, a tűzvédelmi berendezések folyamatosan szabadon, és használható állapotban legyenek.
- c) A területet raktározás céljára használni még átmenetileg is tilos.

4.14 Porta helyiségek

- a) A helyiségek mérsékelten tűzveszélyes – "D" tűzveszélyességi osztályba tartoznak.
- b) A fővonalú telefonkészülékek mellé a tűzoltóság, a mentők és a rendőrség telefonszámát jól láthatóan ki kell függeszteni.

4.15 Takarítószer tárolók

- a) A takarítószer tároló tűzveszélyes – „C” tűzveszélyességi osztályba tartozik.
- b) Éghető folyadékot nem éghető anyagból készült polcon kell tárolni.

4.16 Kukatárolók

- a) A kukatároló tűzveszélyes – „C” tűzveszélyességi osztályba tartozik.
- b) A kukatárolóban „A”-„B” tűzveszélyességi osztályba tartozó anyagot elhelyezni, tárolni nem szabad.

4.17 Felvonók és gépházak

- a) A felvonók mérsékelten tűzveszélyes – „D” tűzveszélyességi osztályba tartoznak.
- b) A gépházakban legalább 1 db elektromos tűz oltására is alkalmas CO₂-vel oltó tűzoltó készüléket kell elhelyezni.
- c) A felvonókban éghető folyadékból legfeljebb 20 liter mennyiség szállítható 1 személy kíséretében.
- d) A biztonsági felvonók kulcsait zárt borítékban a portán kell elhelyezni.

4.18 Épületek padlásterei, kémények

- a) A padlásfeljárók mérsékelten tűzveszélyes – „D” tűzveszélyességi osztályba tartoznak.
- b) A padlásfeljárókat állandóan szabadon kell tartani, eltorlaszolni, leszűkíteni még átmenetileg sem szabad.
- c) Padlástérben „A” és „B” tűzveszélyességi osztályba tartozó anyagot tárolni TILOS.
- d) A padlástérben éghető anyag csak úgy és olyan mennyiségben helyezhető el, hogy azok a tetőszerkezet, valamint a kémény megközelítését ne akadályozzák, szükség esetén eltávolíthatók legyenek, a tetőszerkezet éghető anyagú elemeitől és a kéménytől legalább 1 méter távolságra helyezkedjenek el.

4- Rendeltetési egységek tűzveszélyességi osztályba sorolása és eseti tűzvédelmi használati szabályok

- e) A padlástereken áthaladó kémények koromzsákjait, a tisztító ajtókat, idomokat állandóan zárt állapotban kell tartani.
- f) A fűtési idény megkezdése előtt az összes kéményt felül kell vizsgáltatni.

4.19 Műhelyek (TMK, asztalos, géplakatos)

- a) A helyiségek mérsékelten tűzveszélyes – „D” tűzveszélyességi osztályba tartoznak.
- b) A helyiségekben használt gépek, berendezések, csak a gyártó vagy forgalmazó által kiadott kezelési, használati és karbantartási utasításban előírtak szerint használhatók.
- c) A helyiségekben a közlekedési utakat minden körülmények között szabadon kell hagyni. Az ott tárolt anyagféleségeket olyan rendszerben kell elhelyezni, hogy azok a dolgozót sem munkavégzésben, sem a közlekedésben ne gátolják.
- d) Állandó jellegű hegesztésre kijelölt munkaterület nincs. Hegesztést csak alkalomszerű tűzveszélyes tevékenység engedély birtokában végezhető, az abban foglaltak szigorú betartása mellett.
- e) A gázpalackot talpán állítva, függőlegesen, vagy legfeljebb 60 fokos szögben szabad tárolni, és eldőlés ellen biztosítani kell.
- f) Kézi mozgatású hegesztő kocsin, rögzítetten szállíthatók a gázpalackok a felszerelt nyomásszabályozóval is, ha a palackok elzáró szerelvénye zárva van.
- g) A hegesztés környezetében éghető anyag nem lehet, a munkaterület hatékony szellőzéséről gondoskodni kell.
- h) Amennyiben a műhelyben hegesztés, vagy egyéb tűzveszélyes tevékenység folyik, akkor ezzel egy időben tűzveszélyes folyadékkal dolgozni tilos.
- i) Tűzveszélyes folyadék használata után a tűzveszélyes tevékenység csak megfelelő szellőztetés után végezhető. (Tűzveszélyes tevékenységnek minősül a lánggal, izzással, és szikraképződéssel járó munkafolyamat).
- j) A műhelyben legfeljebb 20 liter éghető folyadékot szabad tárolni, kizárólag erre a célra rendszeresített fémszekrényben. A tárolható mennyiségbe beletartozik a kiürült, de ki nem tisztított edények őr tartalma is.
- k) Szekrényen kívül a munkapadokon, amennyiben azt az adott technológia megköveteli, legfeljebb 1 liter tűzveszélyes folyadék vagy festékféleség tartható, eredeti csomagolásában. Az edényt a közvetlen felhasználás kivételével lezárt állapotban kell tartani. A munka befejezésekor, de legkésőbb műszak végén a tűzveszélyes folyadékot az erre a célra rendszeresített fémszekrénybe kell visszahelyezni.
- l) Olajos, festékkel szennyeződött rongyot jól zárható, fedéllel ellátott, nem éghető edényben kell tárolni, melynek kiürítéséről szükség szerint gondoskodni kell.
- m) Gépalkatrészek mosásához, zsírtalanításához csak nem tűzveszélyes folyadékot szabad használni.
- n) Az asztalosműhelyben keletkezett fűrészport, forgácsot a műszak befejezésekor össze kell takarítani, és a műhelyből el kell szállítani.
- o) Az asztalosműhely a munkagépeit, és az elszívó berendezést a ráakódott szennyeződéstől naponta meg kell tisztítani.

4.20 Gépház, hőközpont, kompresszor- és aggregátorhelyiségek

- a) A helyiségek mérsékelten tűzveszélyes – „D” tűzveszélyességi osztályba tartoznak.

- b) Minden gépnél, berendezésnél és készüléknél az éghető folyadék csepegését, elfolyását meg kell akadályozni.
- c) Az elfolyt éghető folyadékot fel kell itatni, (homok, rongy) és az így keletkezett veszélyes hulladékot azonnal el kell szállítani az erre a célra kijelölt helyre.

4.21 Elektromos kapcsoló terek

- a) A helyiségek mérsékelten tűzveszélyes – „D” tűzveszélyességi osztályba tartozik.
- b) A helyiségekben lévő főkapcsolókat, szakaszoló kapcsolók rendeltetését, illetve azok ki- és bekapcsolt helyzetét maradandó módon feliratozni kell.
- c) Amennyiben a kapcsoló térben tűz keletkezne, meg kell kísérelni az elektromos főkapcsolóval az áramkörtől való leválasztást, továbbá azonnal értesíteni kell a tűzoltóságot, valamint az ELMŰ szakembereit.
- d) A helyiségek takarításáról szükség szerint gondoskodni kell.
- e) A helyiségekben anyag tárolása átmenetileg is tilos!
- f) A helyiségekbe gyúlékony, éghető folyadékot bevinni ideiglenesen sem szabad!

4.22 Akkumulátorok helyiségei

- a) A helyiségek fokozottan tűz- és robbanásveszélyes – „A” tűzveszélyességi osztályba tartozik.
- b) A helyiségekben olyan ruha, lábbeli és eszköz használható, amely gyújtási veszélyt nem jelent.
- c) A helyiségek szellőzését biztosító nyílásokat állandóan nyitva kell tartani, azokat eltorlaszolni átmenetileg sem szabad.
- d) A helyiségekben csak robbanásbiztos berendezés, készülék használható.
- e) A helyiségekben éghető folyadék használata - takarítás céljából is - TILOS!
- f) A fentiek betartásáért, betartatásáért az ott dolgozók és a létesítmény mindenkori vezetője a felelős.
- g) A zárt kötött elektrolitú akku a gyártó által meghatározott töltési karakterisztika mellett tűzvédelmi szempontból teljes időtartamára veszélytelen. Veszélyes mennyiségű hidrogén légtérbejutásával nem kell számolni. Ahol ilyen minősített akkumulátorokat használnak (pl. Fővám tér 8.), az akku helyiség az „E” tűzveszélyességi osztályba tartozik.

4.23 Gázfogadók, gázmérők helyiségei

- a) A helyiség fokozottan tűz- és robbanás veszélyes – „A” tűzveszélyességi osztályba tartozik, amennyiben 100 m³/h teljesítmény feletti lemezházas gázmérő van a helyiségben – más esetben mérsékelten tűzveszélyes – „D” tűzveszélyességi osztályba tartozik.
- b) Az elzáró szerelvények kezelő kapcsolóinak ki- bekapcsolt helyzetét egyértelműen jelölni kell.

4.24 Kazánházak

- a) A helyiségek mérsékelten tűzveszélyes – „D” tűzveszélyességi osztályba tartoznak.
- b) A kazánházakban a szükséges tűzoltó készülékek számát és nagyságát az alábbiak szerint kell meghatározni, és készenlétben tartani:
 - 1) 233 - 580 kW összhőteljesítményhez –
1 db 55 A és 233 B vizsgálati egységű tűzoltására alkalmas;

4- Rendeltetési egységek tűzveszélyességi osztályba sorolása és eseti tűzvédelmi használati szabályok

- | | |
|----|--|
| 2) | 580 - 1160 kW összhőteljesítményhez –
2 db 55 A és 233 B vizsgálati egységtűz
oltására alkalmas; |
| 3) | 1160 - 5800 kW összhőteljesítményhez –
4 db 55 A és 233 B vizsgálati egységtűz
oltására alkalmas; |
| 4) | 5800 kW összhőteljesítményen felül –
1 db 50 kg-os porral oltó és 4 db 55 A és
233 B vizsgálati egységtűz oltására alkalmas; |

4.25 Gázpalack tároló

- A gázpalack tároló fokozottan tűz- és robbanás veszélyes – „A” tűzveszélyességi osztályba tartozik. A tűzvédelmi előírások betartásáért az üzemeltetési vezető, vagy az általa megbízott személy a felelős.
- A gázpalackok raktározására kijelölt tárolóban éghető, vagy egyéb más anyagot tárolni nem szabad. A palackokat a káros mechanikai és kémiai hatásoktól védeni kell, és úgy kell tárolni, hogy hőmérséklete ne emelkedjen 50 °C fölé.
- A különböző gázzal töltött palackokat anyag nemenként csoportosítva, az üres palackoktól elkülönítve, eldőlés ellen megfelelően rögzítve, talpon állítva szabad tárolni. Az egyes csoportok anyagmegnevezését táblán kell feltüntetni.
- A palacktároló 5 m-es körzetén belül dohányozni, nyílt lángot használni nem szabad. Ezt a tilalmat jól látható helyen, olvasható felirattal jelezni kell.
- A befagyott szelepű vagy lefagyott palackot tilos nyílt lánggal melegíteni, legfeljebb 40 °C hőmérsékletű vízzel melegíthető.
- A palackot (kiürített állapotban is) csak lezárt szeleppel és felcsavart védősapkával szabad tárolni.
- A palackokat, különös tekintettel az oxigénpalackokra, nem szabad zsíros vagy olajos kézzel, vagy ezekkel szennyezett ruhában kezelni, és zsíros vagy olajos ruhával tisztítani.
- A tárolóhelyet állandóan zárva kell tartani. A palackok kiadását, tárolását csak olyan személy végezheti, aki a palackok kezeléséről és tárolásáról tűzvédelmi vizsgát tett.
- A gázpalack tároló bejáratánál legalább 2 db 6 kg-os porraloltó tűzoltó készüléket kell elhelyezni.
- Tárolók védelmére a villámvédelmet kell biztosítani.

4.26 Raktárak (bútor, textil, jegyzet, könyvtár, vegyes)

- A helyiségek tűzveszélyes – „C” tűzveszélyességi osztályba tartoznak.
- A raktárhelyiségekben a megfelelő közlekedési utakat biztosítani kell. Ezeket leszűkíteni, eltorlaszolni átmenetileg sem szabad.
- A tároló helyek környezetében és a belsőközlekedési utakon szétszóródott éghető anyagot legalább műszakonként fel kell takarítani.
- A tároló helyeknél jól látható helyen a tűzveszélyre, dohányzásra és nyílt láng használatának tilalmára felhívó táblákat, feliratokat kell elhelyezni.
- Az „A” és „B” tűzveszélyességi osztályba tartozó anyagot és az éghető folyadékot raktározni, tárolni csak nem éghető anyagból készült állványon, polcon szabad.
- A raktározásnál az alábbiakban meghatározott utakat kell biztosítani:

4- Rendeltetési egységek tűzveszélyességi osztályba sorolása és eseti tűzvédelmi használati szabályok

- 1) a 40 méternél nem szélesebb tárolótérben, hosszirányban 2,4 méter, keresztirányban pedig 30 méterenként 1,8 méter szélességűt;
- 2) a 10-15 méter széles tárolótérben hosszirányban 1,2 méter szélességűt;
- 3) 10 méternél nem szélesebb helyiségben 1 méter széles hosszirányút.

4.27 Gépjárműtárolók

- a) A gépjárműtároló mérsékelten tűzveszélyes – „D” tűzveszélyességi osztályba tartozik.
- b) Gépjárműtároló helyiségben vagy tároló helyen éghető folyadék, éghető gáz - a gépjárműbe épített üzemanyagtartály kivételével – nem tárolható. Ezekben a helyeken tilos üzemanyagot, éghető folyadékot, gázt lefejtetni, a gépjárművet üzemanyaggal feltölteni és tűzveszéllyel járó tevékenységet végezni.

4.28 Hordós üzemanyag-tárolók

- a) A hordós üzemanyag tárolók, amennyiben ott benzint és gázolajat, kenőolajat is tárolnak, a fokozottan tűz- és robbanásveszélyes – „A” tűzveszélyességi osztályba tartoznak. A csak gázolajat és kenőolajat tartalmazó üzemanyag tárolók a tűzveszélyes – „C” tűzveszélyességi osztályba tartoznak.
- b) Együttes tárolás esetén a hordó-csoportokat egymástól elkülönítve kell elhelyezni és jól látható felirattal meg kell jelölni a csoportokban tárolt anyag nevét, nyílt téri lobbanáspontját és tűzveszélyességi fokozatát.
- c) A kiürített, de ki nem tisztított edények tárolására a megtöltöttekre vonatkozó előírások érvényesek.
- d) A tárolókba idegen személyek belépése jelzőtáblával legyen tiltva.
- e) A tárolótérre csak a tárolásra engedélyezett anyagok tárolására szabad igénybe venni.
- f) A szabadtéri tárolótérre úgy kell kialakítani, hogy az elcsorgó folyadék felfogható, felismerhető - és eltávolítható legyen.
- g) Szállítóedényeket a tárolás helyén csak üríteni szabad. Szakaszosan csak fáradt olajat szabad tölteni, ha a szállító edény úrtartalma nagyobb 60 liternél.
- h) I-IV tűzveszélyességi fokozatú folyadékból maximum 150 m³ össz mennyiség helyezhető el egy tároló részben, de a tárolási csoportok között legalább 1,5 méter távolságot kell szabadon hagyni.
- i) Fémhordó és fémkanna egy csoportban nem tárolható. A csoportok között legalább 3 méter távolságot kell tartani.
- j) A fémhordókat, fémkannákat a bennük tárolt folyadék fajtája, valamint tűzveszélyességi fokozata szerint csoportosítani kell.
- k) A tárolótérben anyag fajtánként csak egy megkezdett fémhordót szabad tartani. A fémhordót elmozdulás ellen biztosítani kell. Megtöltött fémkannát csak zárt töltőcsővel fölfelé állítva szabad tárolni, az üres fémkanna fektetve is tárolható.
- l) Az üres fémhordókat (fémkannákat) a megtöltöttektől elkülönítve, felirattal megjelölve kell tárolni.
- m) Azokat a tereket (helyiségeket), ahol éghető folyadékok kiszemelése, töltése folyik, a folyadékot át nem eresztő, a gyújtóakna felé lejtő burkolattal kell ellátni. Az összegyűlt folyadékot csatornába vezetni nem szabad.
- n) A szállítóedények töltésekor a töltés mértékét megbízhatóan ellenőrizni kell. (Pl.: mérleggel, átfolyás mérővel, adagolóval, stb.) A töltési folyamat a túltöltés megakadályozására önműködően fejeződjön be.

4- Rendeltetési egységek tűzveszélyességi osztályba sorolása és eseti tűzvédelmi használati szabályok

- o) A I-II. tűzveszélyességi fokozatú (pl.: benzin) töltőberendezés kiömlő nyílása elé kézi működtetésű elzáró szerkezetet kell szerelni.
- p) A tároló területét nem éghető anyagú, legalább 2 méter magas kerítéssel kell védeni az illetéktelen beavatkozás ellen.
- q) A folyadékot tároló és kiszolgáló létesítmények csapadékvíz és technológiai szennyvízgyűjtői a vízügyi előírások szerint csatlakozhatnak a telep csatornahálózatába. A telepi csatornahálózat az éghető folyadékot leválasztó, illetve közömbösítő rendszeren keresztül csatlakozhat a közcsatornába.
- r) Robbanásveszélyes zónákon belül a dohányzás és nyílt láng használata és más gyújtóforrás használata tilos.

4.29 Arborétumok

- a) Az arborétumok, erdők és a közutak szilárd burkolatú széle között a tűz áttérést megakadályozó 2 méter védősávot kell tartani. A védősávot éghető aljnövényzettől, gallytól, cserjéktől, fáktól tisztán kell tartani.
- b) Védett természeti területen lévő erdőkben tűz gyújtásához a természetvédelmi hatóság engedélye is szükséges.
- c) A vasút, illetve a közút és az erdő közötti védősávon a száraz növényrészeket és a hulladékot az alkalmoszerű tűzveszélyes tevékenységre vonatkozó szabályok szerint lehet elégetni.
- d) Az alkalmoszerű tűzveszélyes tevékenység végzéséhez szükséges írásbeli feltételek meghatározása, kiegészítése az arborétum (természetvédelmi terület) vezetőjének, vagy az általa kijelölt személynek a joga és kötelezettsége, aki állásfoglalásának kialakítása előtt a tűzvédelmi megbízottal, illetve a tűzvédelmi vezetővel konzultálhat.

5 Tevékenységekre vonatkozó eseti tűzvédelmi használati szabályok

5.1 Dohányzás

- a) Dohányozni az arra kijelölt helyen szabad!
- b) A kijelölt dohányozó helyen a dohánynemű eloltására nem éghető anyagú hamutartókat kell elhelyezni!
- c) Meg kell tiltani a dohányzást ott is, ahol ideiglenesen tűz- vagy robbanásveszélyes anyagot tárolnak, kezelnek, használnak, valamint azokon a járműveken, amelyeken az említett anyagokat szállítják.

5.2 Kiegészítő fűtés alkalmazására, rezsók, kávéfőzők, hőtermelő berendezések használatára vonatkozó szabályok

- a) Csak engedélyezett típusú, kifogástalan műszaki állapotú tüzelő- és fűtőberendezést, konyhafelszerelést szabad használni.
- b) Az kiegészítő fűtésre szolgáló berendezés használatakor oldalirányban 30 cm-en, fölötte 50 cm-en belül éghető anyag nem lehet.
- c) Hősugárzó használata esetén a sugárzás irányában 100 cm-en, egyéb irányban pedig 50 cm-en belül éghető anyagot elhelyezni nem szabad. A huzat által megmozgatott függönyök esetén is ezeket a távolságokat kell tartani.
- d) A bekapcsolt kiegészítő fűtőberendezéseket nem szabad őrizetlenül hagyni, használatuk befejezése után ki kell kapcsolni azokat. A kikapcsolt fűtőberendezéseket, azok teljes kihűléséig, a bekapcsolt berendezésekre vonatkozó szabályok szerint kell tárolni.
- e) A munkahely elhagyása előtt meg kell győződni a fűtőberendezés veszélytelenségéről.
- f) Rezsót, kávéfőzőt, teafőzőt csak az étkezés számára kijelölt helyen szabad üzemeltetni.
- g) A bekapcsolt rezsót, kávéfőzőt, teafőzőt őrizetlenül hagyni nem szabad, használatuk után ki kell kapcsolni azokat.

5.3 Tűzveszélyes folyadékok kezelése

- a) A sérült edények haladéktalan cseréjéről, illetve a benne található éghető folyadék megfelelő edényekbe történő átöntéséről gondoskodni kell.
- b) A kiürített és ki nem tisztított edények tárolására és szállítására a megtöltöttekre vonatkozó előírásokat kell alkalmazni. A laboratóriumban mindig rendet és tisztaságot kell tartani, a kiömlött vegyszer, hulladék felhalmozódását, az elhanyagolt, rossz állapotban lévő felszerelés, berendezési tárgy biztonságos helyre történő szállításáról a laboratórium vezetője köteles gondoskodni.
- c) A laboratóriumban minden dolgozónak ismerni kell az elektromos főkapcsoló és elzáró a víz-, gáz-, gőz, a sűrített levegő vezeték főkapcsolójának a helyét, kezelési módját, hogy szükség esetén azokat késedelem nélkül el tudja zárni. A főelzáró elhelyezését feltűnő jelzéssel kell ellátni. Úgyszintén ismernie kell a szellőző-berendezés, vész- és tartalékszellőzés, a szükségvilágítás bekapcsolási módját is.
- d) Minden nap, a munka befejezésekor a bezárása előtt a laboratóriumot utolsónak elhagyónak meg kell győződnie arról, hogy minden közművezeték (a munkahelyhez tartozó víz, gáz, vákuum, stb.

csap főelzárója, a fűtőttest) le van-e zárva, az ablak be van-e csukva, az elektromos berendezés ki van-e kapcsolva.

- e) A laboratóriumban éjjel felügyelet nélkül szárítószekrény, hűtőszekrény, vagy bármilyen más villamos berendezés csak külön áramkörrel és megfelelő biztosító berendezéssel maradhat bekapcsolva.
- f) A munka befejeztével a helyiséget kulccsal be kell zárni és azt a portai ügyeletre megőrzés céljából át kell adni.
- g) Az összes közművet és csapot időnként - szakemberrel, műszaki karbantartóval - rendszeresen ellenőriztetni kell, hogy jól zárnak-e, illetve nincs-e valahol szivárgás. Ez az ellenőrzés és gázvezetéknel és gázcsapnál nem történhet nyílt lánggal. A gázszivárgás helyének megállapításához csak szappanoldatot lehet használni.
- h) A takarítást, különösen a fertőző, mérgező, robbanásveszélyes anyag jelenléte miatt, csak a laboratóriumvezető és annak közvetlen irányítása alatt működő, megfelelően kioktatott személyzet végezheti.
- i) Minden edényen jól olvasható címkét kell elhelyezni, melyen fel kell tüntetni az éghető folyadék nevét, veszélyességi fokát, tűzveszélyességükre utaló figyelmeztető jelzést.
- j) Az anyag kiöntése előtt az edényen lévő feliratot ellenőrizni kell. Kétely esetén az anyagot addig felhasználni nem szabad, amíg annak analitikai azonosítása meg nem történik.
- k) Olajos vagy éghető folyadékkal itatott rongyot, szűrőpapírt és egyéb éghető anyaghulladékot csak erre a célra kijelölt, fedeles fémedényben szabad gyűjteni.
- l) A helyiségben lévő mosogatóba, aknába éghető folyadékot kiönteni tilos!
- m) Abban az esetben, ha a laboratóriumban olyan eseti, vagy egyéb speciális tűz- és robbanásveszélyes, vagy tűzveszélyes technológiát végeznek, amelynek tűzvédelmi szabályozása szükséges, akkor az érintett tanszék vezetője köteles a tevékenység megkezdése előtt 15 nappal a szabályozást elkészíttetni.
- n) A szállítóedényt, egyéb tárolóeszközt a folyadék hőtágulási és illékonyági tulajdonságától függően, de befogadóképességének legfeljebb 97 % - áig szabad megtölteni.
- o) Éghető folyadékból kézi erővel legfeljebb 20 liter szállítható.
- p) Személyszállító felvonót éghető folyadék szállítására legfeljebb 20 liter mennyiségig legfeljebb 1 személy kíséretében szabad igénybe venni.
- q) Tömegközlekedésre használatos járművön, valamint, teherszállító járművön személyszállítással egy időben robbanásveszélyes folyadékot szállítani nem szabad.
- r) Szállítás közben az edényeket felborulástól és sérüléstől óvni kell, kiöntő nyílásuk felfelé legyen, üvegedényeket, műanyag edényeket egymásra rakni nem szabad.
- s) Azokon a helyeken, ahol rendszeresen tűzveszélyes folyadékkal dolgoznak a sztatikus feltöltődés ellen védekezni kell (pl. műszálas ruhanemű viselése, használata tilos).
- t) Az éghető anyagok és a tüzelő vagy fűtőberendezés között olyan biztonságos távolságot kell tartani, hogy az éghető anyagra gyújtási veszélyt ne idézhessen elő.
- u) Minden tűzveszélyes folyadékkal kapcsolatos gépet, gépsort, berendezést, készüléket stb. kezelési és használati utasítással kell ellátni, melynek betartása mindenkor kötelező.
- v) A tűzveszélyes folyadékkal foglalkozó személynek a beszállítástól a felhasználásig minden munkafázisban a tűzvédelmi követelményeket köteles ismerni, betartani és betartatni.

- w) Azokban a helyiségekben, ahol tűzveszélyes folyadékokat tárolnak vagy felhasználnak, tilos a nyíltrendszerű, izzással járó közvetlen hő sugárzó készüléket használni.
- x) Olyan anyagot, amelynek forráspontja 100 °C alatt van, csak vízfürdővel, vagy gőzzel szabad melegíteni. Tűzveszélyes folyadék desztillációjához, melegítéséhez lehetőleg forrkövet kell használni. Ahol a desztillációnál nem kondenzálódó gőzök keletkezhetnek, azt az elszívóba vagy veszélymentes helyen a szabadba kell vezetni.
- y) Tűz- és robbanásveszélyes anyag desztillációját csak közvetett hőkezeléssel szabad végezni. A desztilláló edény alatt olyan fémtálcát vagy csészéket kell elhelyezni, amelyek az egész mennyiség befogadására alkalmasak.
- z) Amennyiben több desztilláló készülék üzemel egy időben, azokat olyan távol kell elhelyezni egymástól, hogy a tűz egyikről a másikra ne terjedhessen át. A desztillációt állandó felügyelet alatt kell tartani.
- aa) Tűz- és robbanásveszélyes anyag desztillációjánál jól záró dugóval felszerelt szedőedényt kell alkalmazni és a nem kondenzált gőzt és gázt a levegőző nyílásra illesztett gumicsővel veszélytelen helyre, a laboratóriumon kívülre kell vezetni.
- bb) Tűzveszélyes anyagokkal folyó munkánál (pl. áttöltésnél, betöltésnél) 3 méteres körzetben a nyílt lángot ki kell oltani.

5.4 Gázpalackok szállítása, kezelése

- a) A gázpalack elzáró szelepének hirtelen, gyors megnyitása vagy zárása tilos. Azt csak fokozatosan és a szükséges nyomatékkal szabad nyitni.
- b) A gázpalackot fel- és lerakodásnál, szállításnál, tárolásnál úgy kell elhelyezni, hogy áramkör részévé még véletlen folytán se válhasson.
- c) A korrodált, nehezen nyitható szelepű gázpalackot nyomás mentesíteni, az elzáró szerelvényt javítani csak a töltő cég, vagy az erre kijelölt karbantartó jogosult.
- d) A gázokat az egyik palackból a másikba áttölteni, a sérült gázpalackból eltávolítani és a gázokat keverni csak a töltő cégnek szabad.
- e) A gázpalackot a természetes és mesterséges hőforrásoktól úgy kell védeni, hogy hőmérséklete legfeljebb 50 °C legyen.
- f) Lefagyott szelepű vagy földhöz fagyott gázpalackot csak legfeljebb 40 °C. fokos hőmérsékletű vízzel szabad melegíteni.
- g) A gázpalackot a káros mechanikai és kémiai hatásoktól védeni kell.
- h) A gázpalackot sérültnek kell tekinteni, ha
 - 1) égés nyomai látszanak rajta;
 - 2) legalább egy méter magasból kemény talajra (beton, aszfalt, stb.) leesett;
 - 3) legalább egy mm mélységű sérülése van;
 - 4) saját tömege legalább 3 % - kal kisebb a gyártó által megadottnál;
 - 5) a szállító járművet közlekedési baleset érte.
- i) A gázpalack szelepét minden használat és a kiürítés után közvetlenül le kell zárni. Az üres palackra a záró anyát és a szelepvédő sapkát fel kell csavarni. A kiürült palackokat meg kell jelölni.
- j) A szelepeket a gázpalackból kicsavarni, meglazítani, vagy után húzni szigorúan tilos.

- k) Az oxigénpalacknál, szerelvényeinél a nyomáscsökkentő szelepnél, csővezetékénél zsír és olajtartalmú tömítőanyagot, ill. kenőanyagot használni tilos.
- l) Rakodás közben az oxigénpalackot zsíros, olajos kézzel megfogni vagy olajos ronggyal tisztogatni, zsíros vagy olajos helyre elhelyezni, a munkát olajos ruhában végezni tilos.
- m) Tilos az oxigént, sűrített levegővel működtetett szerszámoknál, olajmelegítő égőknel, belső égésű motorok indításához, ruhák portalanítására, csövek kifúvatására használni.
- n) A különböző gázokat tartalmazó és az üres palackokat egymástól elkülönítve, anyag nemenként csoportosítva, eldőlés ellen rögzítve szabad tárolni.

5.5 A hegesztés tűzvédelmi szabályai

- a) Hegesztést csak az a személy végezhet, aki hegesztő képesítéssel és érvényes tűzvédelmi szakvizsgával rendelkezik. Szétfreccsenő folyékony salak és izzó fémrészek ellen a környezetet, ha ott éghető anyagok vannak, nem éghető anyagokkal való letakarással kell védeni.
- b) A munkahely vizsgálata során különös gonddal kell ellenőrizni a közlekedési utak szabadon hagyását, éghető anyagok jelenlétét a közelben, földem és faláttörések esetén azok tömörségét, falon, földemen átvezető anyagok hővezetését, porrobbanás veszélyes esetén a portalanítást, szükséges tűzoltó felszerelések, oltókészülékek meglétét.
- c) Ha üreges tárgyat, tartályt, vezetékstb. kell hegeszteni, amiben ismeretlen töltet van vagy volt, akkor a hegesztési munkát csak azonosítás után, a biztonsági szabályok betartásával szabad végezni.
- d) A hegesztési munkák befejezése után a munkavégző köteles a munkahelyét és három-dimenziós (térbeli) környezetét, gödröket, mélyedéseket, zezugos helyeket stb. többször is ellenőrizni, hogy van-e ott izzó anyag, esetleg nem keletkezett-e tűz (szükség esetén eloltani), munkatérben maradt gyúlékony anyagok állapotát ellenőrizni, az elmozdított anyagokat a munkahely teljes kihűlése után eredeti helyükre visszaállítani, szükség esetén a tüzet jelezni.
- e) Ha a gázkeverék a pisztolyban ég, akkor a pisztolyszeleppel a gázt azonnal el kell zárni és nyitott oxigénszeleppel a pisztolyt vízbe mártva az égőfejet le kell hűteni. Az égőfejet ezután a rátapadt fém, salak részektől (kívül fához dörzsölve), valamint a furatot a készletben található tisztító tuskéval meg kell tisztítani, a keverőhüvelyről a kormot el kell távolítani és ezután a hegesztés folytatható.
- f) Akkor, ha a tömlő meggyullad és égni kezd, a reduktoron lévő gyorselzáró szeleppel először az éghető gázt, azután az oxigént el kell zárni, a tüzet vizes rongy, víz vagy oltókészülék segítségével el kell oltani, az eseményt a hegesztésért felelős vezetőnek jelenteni kell. A megsérült (égett) tömlőt tovább használni nem szabad, az új tömlőt használatbavétel előtt kifúvatással meg kell tisztítani.
- g) Ha a gázpalackszelep körül a szivárgó gáz lángolni kezd, akkor vizes rongy, víz, oltókészülék segítségével a tűz eloltását meg kell kísérelni, a palack elzáró szelepét el kell zárni, értesíteni kell késedelem nélkül a tűzoltóságot. A helyszínre érkező tűzoltóságot tájékoztatni kell, megmutatni a helyszínt, elmondani az addigi eseményeket, megmondani mit - hány palackot - veszélyeztetet a tűz. A tűz eloltása után a palackot hűteni, kivinni veszélytelenebb helyre és a teljes lehűlésig folyamatosan hűteni kell, a szelepet megnyitni és a hűtést robbanástól is védett helyen folytatni, illetve a felmelegedést megakadályozni.
- h) Ha elektromosság által okozott tűz keletkezik, azt vízzel oltani nem szabad! A tűz eloltásához porral oltó tűzoltó készülék, homok jól használható. Jelentési kötelezettséget teljesíteni kell.
- i) Különösen veszélyes körülmények között a hegesztés csak akkor végezhető, ha a hegesztő szakember a feladatra külön írásos, személyre szóló megbízást kapott, a munkavégzés alatti

állandó felügyelet biztosítva van, a mentési feltételeket megoldották, a tűzjelzés és tűzoltás szervezése megtörtént, a munkát irányító személyt kijelölték.

- j) Ha a veszélyes berendezésben éghető vagy egészségkárosító gázok, gőzök jelenléte nem zárható ki, akkor csak előzetes átszellőztetés és a szellőzés folyamatos fenntartása mellett (a beszállási engedély) külön engedély alapján szabad hegesztő munkát végezni. A munkakezdés előtt és alatt a munkáltató vagy a hegesztő szakember köteles mérésrel meggyőződni arról, hogy nincs tűz- és robbanásveszély és egészségügyi ártalom veszélye sem áll fenn.
- k) Felügyelő (figyelő) ellenőrző személyt kell megbízni veszélyes berendezésben végzett hegesztésnél, illetve ha a munkavégzés helyén fokozott a tűzveszély- (hely és anyag miatt), illetve tűz esetén nagy kár keletkezhet.
- l) Hegesztő tevékenység befejezése után a munkavégző a helyszínt és annak környékét tűzvédelmi szempontból köteles átvizsgálni és minden olyan körülményt megszüntetni, ami tüzet okozhat. A munka befejezését az engedélyezőnek be kell jelenteni.
- m) Az égőfejből kiáramló gáz begyűjtéséhez gyufát, öngyújtót, erre a célra rendszeresített szikrát keltő gyújtót, illetve őrlángot szabad használni. A láng begyűjtása, újragyűjtása tüzes, meleg munkadarabon TILOS! A láng begyűjtása sem személyek, sem éghető anyagok felé nem irányulhat.
- n) Tűz esetén az éghető gáz áramlását kell először megszüntetni.
- o) Oxigén gázforrásoknál csak olyan műszerek, szelvények, tömítések szerelhetők be, amiket oxigénre hatóan vizsgálta és azok megfelelő minősítést tartalmazó műbizonylattal rendelkeznek. Az oxigén gázforrások, az oxigénnel érintkező eszközök olaj- és zsírmentesítéséről gondoskodni kell. Valamennyi oxigénnel érintkező berendezésre fel kell írni, hogy „olajjal, zsírral nem érintkezhet!”

6 Járművek

6.1 Általános előírások

- a) Az üzemeltető köteles gondoskodni arról, hogy a jármű olyan műszaki állapotban üzemeljen, hogy rendeltetésszerű használata esetén tűz vagy robbanás ne keletkezhesen.
- b) A járműre vonatkozó tűzvédelmi szabályok megtartásáért az üzemeltető, illetőleg a jármű vezetője a felelős.
- c) A jármű előmelegítésére csak olyan eszközt, anyagot szabad használni, amely tüzet vagy robbanást nem okozhat. Erre a célra nyílt lángot használni tilos!
- d) A járó motorú járműbe üzemanyagot tölteni tilos! A jármű utasterében, csomagterében elhelyezett edénybe üzemanyag töltése tilos!
- e) Személygépjármű esetén 1 db 3 kg-os porraloltó tűzoltó készüléket kell készenlétkben tartani.

6.2 A mezőgazdasági erő- és munkagépek

- a) A kalászos termény betakarítási, kazalozási, szalma-összehúzási és bálázási munkáiban csak az a tűzvédelmi követelményeknek megfelelő, legalább egy, a vonatkozó műszaki követelményeknek megfelelő, legalább 21A és 113B vizsgálati egységtűz oltására alkalmas tűzoltó készülékkel is ellátott erő- és munkagép, valamint egyéb jármű vehet részt, amelynek tűzvédelmi felülvizsgálatát a betakarítást megelőzően az üzemeltető elvégezte. A jármű megfelelőségéről szemle keretében kell meggyőződni, amelynek tervezett időpontját 8 nappal előbb írásban az illetékes I. fokú tűzvédelmi hatóságnak be kell jelenteni. A szemléről jegyzőkönyvet kell készíteni, amelynek 1 példányát a

járművön el kell helyezni és a szemlét követő 8 napon belül az I. fokú tűzvédelmi hatóságnak meg kell küldeni.

- b) Az üzemelő erő- és munkagép kezelője szükség szerint, de legalább naponta egyszer köteles a kipufogó-vezeték és szikratörő műszaki állapotát felülvizsgálni és a ráakódott éghető anyagtól szükség esetén megtisztítani.
- c) A tartalék üzem- és kenőanyagot az erő- és munkagéptől, a kazaltól és a gabonatóblától legalább 20 méter távolságra kell elhelyezni éghető hulladéktól, növényzettől mentes területen.
- d) Erő- és munkagépen, gépjárművön olyan karbantartás, javítás, amely nyílt láng használatával jár, vagy üzemanyag elfolyásával járhat, gabonatóblán, szérún és a rostonövénytaroló területén nem végezhető.
- e) Munkaszünet idejére az arató-, cséplőgépet, az erőgépet és az egyéb munkagépet a lábon álló kalászos terménytől, a tarlótól, továbbá a kazaltól legalább 15 méter távolságra kell elhelyezni, éghető hulladéktól, növényzettől mentes területen. Ha a tarlótól ez a távolság nem biztosítható, akkor 3 méter széles védőszántáson kívül kell az arató-, cséplő-, erő- és az egyéb munkagépet elhelyezni.
- f) Az arató- és cséplőgépet hajlékony földelő-vezetékkel, akkumulátorát pedig legalább nehezen éghető, villamosságot nem vezető anyagú védőburkolattal kell ellátni.
- g) A szalmaösszehúzást és a kazalozást végző erőgép az összehúzott szalmát és kazlat csak olyan távolságra közelítheti meg, hogy az erőgép égésterméke, illetőleg annak elvezető csöve gyújtási veszélyt ne jelentsen.
- h) A szalmaösszehúzásban és a kazalozásban részt vevő erőgépet a ráhullott szalmától, szénától rendszeresen meg kell tisztítani.

7 Kulturális, sport és egyéb rendezvények

- a) Előcsarnokban, sportcsarnokban széksort vagy padsort csak rögzített állapotban szabad elhelyezni úgy, hogy az a zavartalan közlekedést ne akadályozza.
- b) A nézőtér nagyságát a különböző díszletek, berendezései és egyéb tárgyak (pl. színpad, világítást tartó konzol, stb.) által elfoglalt terület, valamint a kiürítésre szolgáló, illetve a kijáratokhoz vezető útvonalak előírt szélességben való biztosítására szükséges terület leszámításával kell meghatározni. Az így fennmaradó terület tekinthető nézőtéri résznek, amelyen kb. 0,5 négyzetméterenként 1 db. szék helyezhető el.
- c) A nézőtéren az egy oldalról megközelíthető minden ülésorban megszakítás nélkül legfeljebb 21, a két oldalról megközelíthető ülésorok egy-egy sorában pedig legfeljebb 42 ülőhelyet lehet létesíteni.
- d) A kijáratokhoz vezető közlekedési utak olyan szélesek legyenek a nézőtéren, hogy feleljenek meg az általuk kiszolgált nézőtéri részhez tartozó ajtók átbocsátó-képességének. Egy nézőtéri közlekedési út legkisebb szélessége 1,2 m lehet.
- e) A nem állandó előadás céljára használt helyiségekben a székeket teljes sorhosszban egymáshoz kell rögzíteni.
- f) Az előadás megkezdése előtt a közönség közlekedésére szolgáló kijáratok ajtóit teljesen ki kell oldani, és azokat mindaddig, amíg közönség a létesítményből nem távozik el, semmilyen módon nem szabad lezárni. Több szárnyú ajtónál a lezárás tilalma valamennyi ajtószárnyra vonatkozik.
- g) Színpadon történő dohányzást és tűzveszélyes tevékenység végzését a rendezvény vezetője írásban engedélyezheti.

- h) A rendezvény felelős vezetője a kiállítás, rendezvény nyitása előtt és zárása után, illetve a kiállítás időtartama alatt minden nap a kiállítás területét köteles átvizsgálni, és megszüntetni minden olyan körülményt, ami tüzet okozhat.
- i) A rendezvény lebonyolításának tűzvédelmi előírásait tartalmazó iratokat és azok mellékleteit a rendezvényt követően legalább egy évig meg kell őrizni.

8 Alkalomszerű tűzveszélyes tevékenység

- a) Tűzveszélyes tevékenységet tilos olyan helyen végezni, ahol az tüzet vagy robbanást okozhat.
- b) Alkalomszerű tűzveszélyes tevékenységet - bekezdés kivételével - előzetesen írásban meghatározott feltételek alapján szabad végezni. A feltételek megállapítása a munkát elrendelő feladata.
- c) A külső szervezet vagy személy által végzett tűzveszélyes tevékenység feltételeit a tevékenység helye szerinti létesítmény vezetőjével vagy megbízottjával egyeztetni kell, aki ezt szükség szerint - a helyi sajátosságoknak megfelelő-tűzvédelmi előírásokkal köteles kiegészíteni.
- d) Jogszámban meghatározott tűzveszélyes tevékenységet csak érvényes tűzvédelmi szakvizsgálóval rendelkező, egyéb tűzveszélyes tevékenységet a tűzvédelmi szabályokra, előírásokra kioktatott személy végezhet.
- e) A tűzveszélyes környezetben végzett tűzveszélyes tevékenységhez a munka kezdetétől annak befejezéséig a munkát elrendelő - szükség esetén műszeres - felügyeletet köteles biztosítani.
- f) A tűzveszélyes tevékenységhez a munkát elrendelő az ott keletkező tűz oltására alkalmas tűzoltó felszerelést, készüléket köteles biztosítani.
- g) A tűzveszélyes tevékenység befejezése után a munkavégző a helyszínt és annak környezetét tűzvédelmi szempontból köteles átvizsgálni és minden olyan körülményt megszüntetni, ami tüzet okozhat.
- h) A szabadban tüzet gyújtani, tüzelőberendezést használni csak úgy lehet, hogy az a környezetére tűz- vagy robbanásveszélyt ne jelenthessen.
- i) A szabadban a tüzet és az üzemeltetett tüzelőberendezést őrizetlenül hagyni nem lehet. Veszély esetén, vagy ha arra szükség nincs, a tüzet azonnal el kell oltani.
- j) Szabadban a tüzelés, a tüzelőberendezés használatának helyszínén olyan eszközöket és felszereléseket kell készenlétben tartani, amelyekkel a tűz terjedése megakadályozható, illetőleg a tűz eloltható.

9 Tűzjelzés, tűzoltás, műszaki mentés

- a) Aki tüzet, vagy annak közvetlen veszélyét észleli, köteles azt haladéktalanul jelezni a 105-ös vagy 112-es hívószámon, a katasztrófavédelmi igazgatóság műveletirányító ügyeletének, vagy a tűzoltóságnak, továbbá az adott szervezeti egység vezetőjének. A portaszolgálat értesíti a tűzriadó tervben meghatározott személyeket.
- b) Utólagosan az eloltott tüzet - ha kár nem is keletkezett belőle - is jelenteni kell, a fentiekén túl az egyetem műszaki és gazdasági főigazgatójának és a tűzvédelmivezetőnek.
- c) A tűzjelzésnek tartalmaznia kell:
 - a tüzeset (káreset) pontos helyét (cím, helyiség, megközelítés módja)
 - mi ég (milyen káreset történt)
 - emberélet van-e veszélyben

- milyen terjedelmű a tűz
 - a jelzést adó személy nevét és
 - a jelzésre használt telefonkészülék számát
 - minden olyan egyéb információt, amely elősegíti a hatékony és gyors kárfelszámolást
- d) A magánszemélyek a tűzoltásban, a műszaki mentésben életkoruk, egészségi, fizikai állapotuk alapján elvárható személyes részvétellel, adatok közlésével kötelesek közreműködni.

10 A BCE által bérebe adott területekre és az ott tartózkodókra vonatkozó szabályok

- a) A bérlők a bérebe vett területre és az ott folytatott tevékenységre vonatkozó tűzvédelmi jogszabályokban, szabályzatokban és az egyetem tűzvédelmi szabályzatában foglalt előírásokat kötelesek megismerni és betartani és munkavállalóikkal és bérelt területükön tartózkodókkal betartatni.
- b) A bérlemények használata során a villamos berendezés kapcsolóját, a közmű nyitó- és zárószervezetét, a tűzjelző kézi jelzésadóját, a nyomásfokozó szivattyút, valamint a hő- és füstelvezető kezelőszervezetét, nyílásait, továbbá a tűzvédelmi berendezést, felszerelést és készüléket eltorlaszolni még átmenetileg sem szabad.
- c) A bérlemények használata során az épületek menekülési útvonalai nem szűkíthetők le.
- d) Kötelesek a vonatkozó jogszabályban meghatározott tartalmú tűzvédelmi szabályzatukat az egyetem tűzvédelmi szabályzatát is figyelembe véve elkészíteni, és annak egy példányát az egyetem Műszaki Főigazgató-helyettesnek megküldeni.
- e) Az egyetem gazdasági és műszaki főigazgatója és az általa megbízott személyek jogosultak a bérlemény területén tűzvédelmi szemlét tartani. A szemlék során megállapított hiányosságokat a bérlő haladéktalanul köteles megszüntetni és intézkedni, hogy hasonló hiányosságok ne forduljanak elő.
- f) Bérleményük területén keletkezett tűz- és káreseteket szóban azonnal, majd írásban is kötelesek a tűzoltóságnak és az egyetem műszaki főigazgató-helyettesének bejelenteni.

11 Felülvizsgálatok, ellenőrzések

11.1 Villamos berendezések

A villamos berendezés tűzvédelmi felülvizsgálatát, ha jogszabály, illetve nemzeti szabvány másként nem rendelkezik:

- az „A” és „B” tűzveszélyességi osztályba tartozó helyiségben, szabadtéren legalább háromévenként,
- a „C”-„D”-„E” tűzveszélyességi osztályba tartozó helyiségben, szabadtéren legalább hatévenként,

el kell végezteni és a tapasztalt hiányosságokat a minősítő iratban meghatározott hatánapig meg kell szüntetni, aminek tényét hitelt érdemlően igazolni kell.

11.2 Villámvédelmi berendezések

- a) A villámvédelmi berendezést - ha jogszabály másként nem rendelkezik -
- LPS I és LPS II osztály esetén legalább háromévenként,

- egyéb esetben legalább hatévenként, tűzvédelmi szempontból felül kell vizsgáltatni, és a tapasztalt hiányosságokat a minősítő iratban meghatározott hatánapig meg kell szüntetni, melyek tényét hitelt érdemlő módon igazolni kell.
- b) A nem norma szerinti meglévő villámvédelmi berendezés időszakos felülvizsgálatát a létesítéskor érvényben lévő vonatkozó műszaki követelménynek megfelelően kell végezni.
- c) A nem norma szerinti meglévő villámvédelmi berendezést, ha jogszabály másként nem rendelkezik tűzvédelmi szempontból
 - a „C”, „D” és „E” tűzveszélyességi osztályba tartozó építményben és szabadtéren legalább hatévenként,
 - egyéb építményben, szabadtéren legalább 3 évenként,
 - a villámhárító berendezés, vagy a védett épület vagy építmény minden olyan bővítése, átalakítása, javítása vagy környezetének megváltozása után, ami a villámvédelem hatásosságát módosíthatja, és
 - sérülés, erős korrózió, villámcsapás valamint minden olyan jelenség észlelése után, amely károsan befolyásolhatja a villámvédelem hatásosságát, felül kell vizsgáltatni és a tapasztalt hiányosságokat a minősítő iratban meghatározott hatánapig meg kell szüntetni, melynek tényét hitelt érdemlő módon igazolni kell.

11.3 Elektrosztatikus feltöltődés elleni védelem

- a) Az „A” vagy „B” tűzveszélyességi osztályba sorolt veszélyességi övezetben, helyiségekben, létesítményekben, ahol az elektrosztatikus feltöltődés tüzet okozhat, ott elektrosztatikus feltöltődés elleni védelmet kell biztosítani.
- b) A felülvizsgálat elvégzése kötelező az üzembe helyezés előtt, az átalakítás, bővítés után, a technológiai változás, a meglévő elektrosztatikus védelem legalább háromévente, ha a gyártó telepítő a műszaki leírásban, dokumentációban nem rendelkezik a felülvizsgálat idejéről.

11.4 Tűzjelző berendezések

- a) Naponta ellenőrzi az üzembentartó által a beépített tűzjelző berendezés központja (távkielző, távkezelő egység) felügyeletével és kezelésével megbízott személy, hogy a belső hangjelző, a központ fényjelző és információ-kijelzői megfelelően működnek-e.
- b) Havonta ellenőrzi az üzembentartó által megbízott személy a beépített tűzjelző berendezés megfelelő működését, a személyi, környezeti és műszaki feltételek megfelelőségét.
- c) Háromhavonta ellenőrzi az üzembentartó által megbízott személy a beépített tűzjelző berendezés megfelelő működését, a személyi, környezeti és műszaki feltételek megfelelőségét. Felméri, hogy történtek-e az épület használatában, technológiájában, kialakításában olyan változások, amelyek befolyásolják a tűzjelző berendezés működését.
- d) Féléves rendszeres felülvizsgálat és karbantartás során az üzemeltető biztosítja, hogy a felülvizsgálatra és karbantartásra vonatkozó képesítéssel rendelkező személy a tűzjelző berendezés helyes működését ellenőrizze.
- e) Rendkívüli felülvizsgálatot és karbantartást kell elvégeznie a felülvizsgálatra és karbantartásra vonatkozó képesítéssel rendelkező személynek tüzeset után, téves jelzést követően, illetve meghibásodás esetén.

11.5 Tűzoltó készülékek

- a) A készenlétben tartó vagy képviselője a rendszeresen, legalább negyedévente ellenőrzi, hogy a tűzoltó készülék
- az előírt készenléti helyen van,
 - rögzítése biztonságos,
 - látható,
 - magyar nyelvű használati utasítása a tűzoltó készülékkel szemben állva olvasható,
 - használata nem ütközik akadályba,
 - valamennyi nyomásmérő vagy jelző műszerének jelzése a működési zónában található,
 - hiánytalan szerelvényekkel ellátott,
 - fém vagy műanyag plombája, karbantartást igazoló címkéje sértetlen és ép,
 - karbantartása esedékes-e, és
 - állapota kifogástalan, üzemszerű.
- b) A tűzoltó készülékeket az MSZ 1040 szabványsorozat alapján gyártott készülékek kivételével évente kell karbantartatni. Az MSZ 1040 szabványsorozat alapján gyártott tűzoltó készülékeket félévenként kell ellenőriztetni, ezeket a készülékeket a szén-dioxiddal oltók kivételével 2014. december 31-ig szabad készenlétben tartani.

11.6 Tűzcsapok

- a) Félévente kell a tűzcsapokat a felülvizsgálatra és karbantartásra vonatkozó képesítéssel rendelkező személlyel ellenőriztetni.
- b) Az tűzoltó-vízforrásokról nyilvántartást kell készíteni, a nyilvántartás vezetése a felülvizsgálatot végző személy kötelessége.

11.7 Hő- és füstelvezető berendezés

- a) A hő- és füstelvezető rendszert félévenként kell ellenőrizni és karbantartani. A rendszer működéséről és ellenőrzéséről, valamint karbantartásáról naplót kell vezetni. A naplóban minden, a rendszerre vonatkozó megjegyzést, eseményt az időpont megjelölésével fel kell tüntetni.
- b) A túlnyomásos szellőztetésű füstmentes lépcsőházak mérését meg kell ismételni
- ha a lépcsőházi füstmentesítés hatékonyságát befolyásoló változásra, átalakításra kerül sor,
 - 5 évente.

11.8 Tűzgátló, füstgátló nyílászárók

- a) A tűzgátló és füstgátló ajtók, kapuk, függönyök önműködő csukódását havonta ellenőrizni kell. Az ellenőrzés elvégzését írásban rögzíteni kell.
- b) Az ellenőrzés, felülvizsgálat, karbantartás, mérés során tapasztalt hiányosságokat, hibákat soron kívül javítani és a javítás elvégzését írásban igazolni kell.

11.9 Menekülési útirányt jelző rendszer

A villamos táplálású menekülési útirányt jelző biztonsági jelek működőképességét rendszeresen, de legalább havonta próbával ellenőrizni kell, melyről ellenőrzési naplót kell vezetni. A meghibásodott elemeket (akkumulátor, fénycső) haladéktalanul cserélni kell.

11.10 Biztonsági jelek

Az építmény, épület üzemeltetője köteles a biztonsági jeleket karbantartani, a világító jelek működését, működőképességét a vonatkozó műszaki követelményben, ezek hiányában a gyártó által előírt rendszerességgel ellenőrizni, azt ellenőrzési naplóban dokumentálni, továbbá a biztonsági jeleket a körülmények változásaiból adódóan vagy elhasználódásuk miatt szükségszerűen cserélni, illetőleg a meglétükről meggyőződni.

12 Mellékletek

Alkalomszerű tűzveszélyes tevékenység engedélyezése

A munkavégzés időpontja:

20.....évhó nap.....órától 20.....évhónapóraig

A munkavégzés helye:.....

.....helyiségben

A munkavégzés leírása:.....

.....

A munkát végző neve:

Tűzvédelmi szakvizsga bizonyítványának száma (ha szükséges):

Az alábbi tűzvédelmi szabályok és előírások végrehajtása és megtartása mellett engedélyezem tűzveszélyes munka végzését.

1. Hegesztésnél a Hegesztési Biztonsági Szabályzat - a gázpalackok kezelése, szállítása és tárolása során pedig az OTSZ előírásait kell betartani.

2. A tűzveszélyes munkavégzés területét és helyétől számítottm-es körzetben a munkakezdés előtt gondosan össze kell takarítani, az éghető anyagokat el kell távolítani. ugyanaz vonatkozik az alsó szintekre is, amennyiben áttörések, repedések, stb. fordulnak elő. Az el nem távolítható éghető anyagokat, berendezési tárgyakat nem éghető anyaggal nyílásmentesen le kell takarítani, esetleg vízzel fellocsolni.

3. A hegesztő tárgyat olajtól, zsírtól, portól vagy más gyúlékony anyagtól meg kell tisztítani, úgy, hogy tűz előidézője ne lehessen.

4. A tűzveszélyes tevékenység befejezése után a munkát végző a helyszíni és annak környezetét tűzvédelmi szempontból köteles átvizsgálni és minden olyan körülményt megszüntetni, ami tüzet okozhat. A munka befejezését az engedéllyel kiadónak be kell jelenteni.

.....

engedélyt kiadó neve és aláírása

A tűzveszélyes tevékenység végzését tudomásul veszem, a felelősségi területre vonatkozó előírásokat végrehajtom.

.....

.....

munkát végző aláírása

a munkát végző közvetlen vezető neve, aláírása

Budapest, 20.....év.....hó.....nap

Az alkalomszerű tűzveszélyes tevékenység esetében az előzetes egyeztetésre jogosult személyek felsorolását a tűzriadó terv tartalmazza, mely az egyes létesítmények portáján került elhelyezésre.

A tűzvédelmi szakvizsgáláshoz kötött foglalkozási ágak és munkakörök

1. Hegesztők és az építőipari tevékenység során nyílt lánggal járó munkát végzők.
2. Az „A” és „B” tűzveszélyességi osztályba sorolt anyagoknak bármely időpontban 300 kg tömegmennyiséget meghaladó mennyiségű tárolását vagy 100 kg tömegmennyiséget meghaladó mennyiségű ipari vagy szolgáltatás körébe tartozó feldolgozását, technológiai felhasználását végzők.
3. Éghető gáz lefejtését, töltését, kiszolgálását, továbbá autógáz kiszolgálását végzők.
4. Tűzgátló, füstgátló nyílászáró-szerkezetek beépítését, felülvizsgálatát, karbantartását, javítását végzők.
5. Tűzoltó-vízforrások felülvizsgálatát végzők.
6. Pirotechnikai szakbolti eladók, raktárkezelők, terméküzemeltetők, anyag- és termékgyártás-vezetők.
7. Tűzoltó készülékek karbantartását végzők.
8. Beépített tűzjelző berendezések kivitelezését, karbantartását, javítását, telepítését, felülvizsgálatát végzők.
9. Beépített tűzoltó berendezések kivitelezését, karbantartását, javítását, telepítését, felülvizsgálatát végzők.
10. Beépített tűzjelző berendezéseket tervezők, a kivitelezésért felelős műszaki vezetők, valamint az üzembe helyező mérnökök.
11. Beépített tűzoltó berendezéseket tervezők, a kivitelezésért felelős műszaki vezetők, valamint az üzembe helyező mérnökök.
12. Tűzállóságot növelő bevonati rendszerek alkalmazását, karbantartását végzők.
13. Beépített hő- és füstelvezető rendszerek telepítését, felülvizsgálatát, karbantartását, javítását végzők.
14. Erősáramú berendezések időszakos felülvizsgálatát végzők.
15. Tűzgátló tömítések beépítését, felülvizsgálatát, karbantartását, javítását végzők.
16. Tűzállóságot növelő burkolatok beépítését, karbantartását végzők.

Az 1-9. és 12-13. foglalkozási ágak esetében az őket közvetlenül irányító vezetők is kötelesek tűzvédelmi szakvizsgát tenni.

Az 50 főnél nagyobb befogadóképességű helyiségek listája

- A tűzriadó terv tartalmazza, mely az egyes létesítmények portáján került elhelyezésre.

Tűzveszélyességi osztályba sorolás

- A tűzriadó terv tartalmazza, mely az egyes létesítmények portáján került elhelyezésre.

Tűzriadó terv

- Az egyes létesítmények portáján került elhelyezésre.