

IV. EGYÉB SZABÁLYZATOK

IV.2. Munkavédelmi Szabályzat

A Szenátus 2014. június 30-i ülésén az SZ-111.e/2013/2014 (2014. VI. 30.) számú határozatával elfogadta a Munkavédelmi Szabályzatot.

Ezzel egyidejűleg a tárgyban kiadott korábbi szabályozás hatályát veszíti.



MUNKAVÉDELMI SZABÁLYZAT

2014.

A munkavédelemről szóló vonatkozó, hatályos jogszabályok alapján a **Budapesti Corvinus Egyetem** egészséget nem veszélyeztető, biztonságos munkahelyeinek megteremtése érdekében a Szenátus felhatalmazása alapján

KIADOM

a jelen

MUNKAVÉDELMI SZABÁLYZAT-ot.

A Munkavédelmi Szabályzat a kiadás napján 2014. június 30-án lép hatályba, és visszavonásig érvényes.

Budapest, 2014. június 30.

Dr. Rostoványi Zsolt

rektor

Tartalomjegyzék

<u>Preambulum</u>	8
<u>I. Általános rendelkezések</u>	8
<u>1. Alapelvek</u>	8
<u>2. A Munkavédelmi Szabályzat hatálya</u>	9
<u>2.1. Területi hatály</u>	9
<u>2.2. Személyi hatály</u>	9
<u>2.3. Időbeli hatály</u>	9
<u>3. Az Egyetem veszélyességi besorolása</u>	9
<u>II. Munkavédelmi ügyrend</u>	10
<u>1. A munkavédelem célja és alapvető feladata</u>	10
<u>2. Az Egyetem munkavédelmi szervezete</u>	10
<u>2.1. A munkavédelemben közreműködő személyek</u>	10
<u>3. A munkavédelemben közreműködő személyek feladat- és hatásköre</u>	12
<u>3.2. A Rektor munkavédelmi feladatai</u>	12
<u>3.2. A Gazdasági főigazgató munkavédelmi feladatai</u>	13
<u>3.3. A munkavédelmi vezető feladatköre</u>	13
<u>3.4. A műszaki főigazgató-helyettes munkavédelmi feladatai</u>	15
<u>3.5. A Campus igazgatók, szervezeti egységek vezetőinek, Kollégium igazgatók munkavédelmi feladatai</u>	15
<u>3.6. Munkavédelmi munkatárs feladatai</u>	17
<u>3.7. Foglalkozás-egészségügyi orvos munkavédelmi feladatai</u>	18
<u>3.8. A munkahelyi vegyszerfelelős munkavédelmi feladatai</u>	19
<u>3.9. A munkavédelmi megbízott munkavédelmi feladatai</u>	19
<u>III. AZ ALKALMAZÁS MUNKAVÉDELMI FELTÉTELEI</u>	21
<u>1. Munkaköri alkalmassági vizsgálat</u>	21
<u>1. 1. Előzetes alkalmassági vizsgálat</u>	21
<u>1. 2. Időszakos alkalmassági vizsgálat</u>	21
<u>1.3. Járványügyi érdekből végzett előzetes vagy esetenkénti orvosi vizsgálat</u>	22
<u>1. 4. Alkalmassági vizsgálat a munkáltató vagy a dolgozó kezdeményezésére</u>	22
<u>1.5. Záróvizsgálat</u>	22
<u>1. 6. Az orvosi vizsgálatról távolmaradás vagy alkalmatlanság</u>	23
<u>1. 7. Szakképesítések, szakmai gyakorlatok</u>	23

1. 8. <u>Munkavédelmi szakképesítések</u>	24
2. <u>MUNKAVÉDELMI OKTATÁS</u>	25
2.1. <u>Általános ismeretek</u>	25
2. 2. <u>Előzetes munkavédelmi oktatás</u>	25
2. 3. <u>Ismétlődő oktatás</u>	26
2. 4. <u>Rendkívüli (soron kívüli) oktatás</u>	26
2. 5. <u>Hallgatók munkavédelmi oktatása</u>	27
3. <u>EGYÉNI VÉDŐESZKÖZÖK, FELSZERELÉSEK, VÉDŐITAL, TISZTÁLKODÁSI ESZKÖZÖK ÉS SZEREK JUTTATÁSA</u>	28
3.1. <u>Egyéni védőfelszerelések</u>	28
3.2. <u>Egyéni védőeszköz juttatási rend</u>	29
IV. <u>A MUNKAHELYEK MUNKAVÉDELMI KÖVETELMÉNYEINEK MINIMÁLIS SZINTJÉRŐL</u>	30
4.1. <u>Menekülési utak és vészkijáratok</u>	30
4. 2. <u>Munkahelyi hulladékkezelés</u>	30
4. 3. <u>Zárt munkahelyek szellőztetése</u>	31
4. 4. <u>A helyiségek, terek hőmérséklete</u>	32
4. 5. <u>A helyiségek természetes és mesterséges megvilágítása</u>	33
4. 6. <u>A helyiségek padlózata, falai, mennyezete és tetőzete</u>	34
4. 7. <u>Ablakok és tetőablakok</u>	34
4. 8. <u>Ajtók és kapuk</u>	35
4. 9. <u>Közlekedési útvonalak, veszélyes területek</u>	35
4. 10. <u>Rakodók (rámpák)</u>	36
4. 11. <u>Helyiségek mérete és légtere, a szabad mozgás biztosítása a munkahelyeken</u>	36
4. 12. <u>Pihenőhelyek</u>	36
4. 13. <u>Öltözőhelyiségek</u>	37
4. 14. <u>Tisztálkodó- és mellékhelyiségek</u>	38
4. 15. <u>Elsősegélyhelyek</u>	39
4. 16. <u>Megváltozott munkaképességű (fogatékkal élő) munkavállalók munkahelyei</u>	39
4. 17. <u>Szabadtéri munkahelyek</u>	39
4. 18. <u>Ivóvízellátás a munkahelyen</u>	40
4. 19. <u>Munkahelyi zaj- és rezgések elleni védelem</u>	40
4. 20. <u>Tisztálkodási eszközök és szerek, bőrvédő és bőrápoló készítmények</u>	40
V. <u>A MUNKAVÉGZÉSRE VONATKOZÓ RENDELKEZÉSEK</u>	42
5.1. <u>Általános rendelkezések</u>	42
5. 2. <u>A hallgatókkal kapcsolatos munkavédelmi előírások</u>	43

	5. 3. Sérülékeny csoportok egészségét potenciálisan veszélyeztető károsító, tiltást igénylő megterhelések	43
VI.	MUNKAVÉDELMI ELJÁRÁSOK RENDJE	45
	6. 1. Gépek, berendezések üzembe helyezése, létesítmények használatba vétele	45
	6. 2. Üzemeltetési dokumentáció	46
	6. 3. Épületek, berendezések, járművek, utak karbantartása	46
	6. 4. Képernyő előtti munkavégzés	46
	6. 5. Vegyi anyagok és rákkeltő anyagok	47
	6. 6. Rendkívüli események	48
	6. 7. A nemdohányzók védelme	48
	6. 8. Munkavédelmi ellenőrzés, munkavédelmi szemlék	49
	6. 9. Gépek, berendezések, járművek időszakos felülvizsgálata	50
	6. 10. Villamos berendezések érintésvédelmének felülvizsgálata	51
	6. 11. A kézi szerszámok ellenőrzése	51
	6.12. Alkoholszondás ellenőrzés	51
	6. 14. Kockázatbecslés és értékelés	52
VII.	MUNKAVÁLLALÓI -, HALLGATÓI BALESETEK VALAMINT FOGLALKOZÁSI MEGBETEGEDÉSEK	53
	7.1. Munkabalesetek bejelentése	53
	7.2. Súlyos munkabalesetek	54
	7.3. Munkabalesetek kivizsgálása	55
	7.4. Sérüléssel nem járó veszélyhelyzetek vizsgálata	55
	7.5. Külső munkavállaló balesete	55
	7.6. Hallgatói balesetek	55
	7.7. Foglalkozási megbetegedés	56
	7.8. Kártérítés	56
VIII.	MUNKAVÉDELMI ÉRDEKKÉPVISELET, ÉRDEKEGYEZTETÉS	57
	8.1. A munkavállalókkal folytatott tanácskozás	57
	8.2. A munkavédelmi képviselet	57
IX.	ZÁRÓ RENDELKEZÉS	58
X.	HATÁLYBALÉPTETŐ RENDELKEZÉS	59
XI.	MELLÉKLETEK	60
	1. melléklet - Fogalom-meghatározások	60
	2. melléklet - Legfontosabb munkavédelmi jogszabályok	62
	3. melléklet - Veszélyes munkaeszközök jegyzéke	64
	4. melléklet – Oktatási bizonylat	66
	5. melléklet - Eseményvizsgálati jegyzőkönyv	67

6. melléklet - Hallgatói baleseti jegyzőkönyv	71
Jegyzőkönyv hallgatói balesetről	71
7. melléklet - Kárigény bejelentés	73
8. melléklet - Éleslátást biztosító szemüveg kérelme	74
9. melléklet – Ittasságvizsgálati jegyzőkönyv	74

Preambulum

A munkavédelemről szóló 1993. évi XCIII. Törvény (továbbiakban Mvt.), annak végrehajtására kiadott rendeletek, valamint a munkavédelmi tárgyú jogszabályok, irányelvek és szakmai állásfoglalások alapján a Budapesti Corvinus Egyetemen (továbbiakban: Egyetem) az egészséget nem veszélyeztető és biztonságos munkavégzés követelményeinek megvalósulásával kapcsolatos feladatok jelen Szabályzatban foglaltak szerint kerülnek szabályozásra.

I. Általános rendelkezések

1. Alapelvek

- Munkavédelem a szervezett munkavégzésre vonatkozó munkabiztonsági és munkaegészségügyi követelmények, valamint a munkabalesetek és a foglalkozással összefüggő megbetegedések megelőzése céljából a szervezeten munkát végzők egészségének, munkavégző képességének megóvása és a munkakörülmények humanizálása érdekében az egészséget nem veszélyeztető és biztonságos munkavégzés személyi, tárgyi és szervezeti feltételeinek megvalósítására szolgáló törvénykezési, szervezési, intézményi előírások rendszere és mindezek végrehajtása.
- A Munkavédelmi Szabályzat (a továbbiakban: MVSZ) az Egyetem teljes személyi állományának (a továbbiakban: Munkavállaló), hallgatóinak és vendégeinek az egészséges és biztonságos munkavégzésével, az oktatási tevékenységek biztonságával és a balesetek, megbetegedések megelőzésével kapcsolatos, illetve a bekövetkezett balesetek, megbetegedések esetén követendő előírásokkal kapcsolatos további feladatait tartalmazza.
- Az MVSZ az Egyetem belső szabályozásának minősül, alkalmazása kötelező, az abban foglaltak betartásáért a személyi állomány minden tagja felelős, végrehajtását a munkáltatói jogkört gyakorló személy ellenőrzi, megsértését szankcionálja. Az Egyetem, mint Munkáltató a munkavédelem tevékenységeit és követelményeit az MVSZ-ben rögzíti.

2. A Munkavédelmi Szabályzat hatálya

2.1. Területi hatály

A Szabályzat területi hatálya kiterjed az Egyetem üzemeltetésében, kezelésében lévő, illetőleg az Egyetem által üzemeltetett, bérelt létesítményekre, területekre.

2.2. Személyi hatály

A személyi hatálya kiterjed az Egyetemmel közalkalmazotti, és minden munkavégzésre irányuló egyéb jogviszonyban álló munkavállalóra (továbbiakban együtt: munkavállaló) vagy hallgatói jogviszonyban állókra, melynél az egyik szerződő fél az Egyetem. Az MvSz előírásait – értelemszerűen – alkalmazni kell a munkavégzés hatókörében tartózkodó személyekre (pl. betegek, látogatók, vendégek stb.) is.

2.3. Időbeli hatály

A jelen Szabályzat időbeli hatálya határozatlan időre szól és visszavonásig érvényes. A hatálybalépés időpontjában, a korábban kiadott Munkavédelmi Szabályzat és minden azon alapuló munkavédelemmel kapcsolatos utasítás érvényét veszti.

3. Az Egyetem veszélyességi besorolása

Az Egyetem a munkavédelmi törvény végrehajtására kiadott 5/1993. (XII. 26.) MüM rendelet 2. számú mellékletének 1. pontja értelmében (ágazati számjele: 85.42; gazdasági tevékenysége: felsőfokú oktatás) II. munkavédelmi szempontú veszélyességi osztályba, a foglalkoztatott állomány (munkavállaló, hallgató) átlagos létszáma alapján az e.) csoportba tartozik. A besorolás alapján az egészséget nem veszélyeztető és biztonságos munkavégzés munkáltatói feladatainak teljesítése érdekében az Egyetem köteles felsőfokú munkavédelmi szakképesítésű személyt kijelölni vagy foglalkoztatni, e személy részére valamennyi munkavédelemmel összefüggő információt megadni, és a szükséges tárgyi, szervezési feltételeket biztosítani.

II. Munkavédelmi ügyrend

1. A munkavédelem célja és alapvető feladata

A jelen Szabályzat célja az Egyetemen folyó biztonságos, egészséget nem veszélyeztető munkavégzés, az oktató tevékenység és az egyéb tevékenységek feltételeinek helyi szabályozása a jogszabályi előírások alapján.

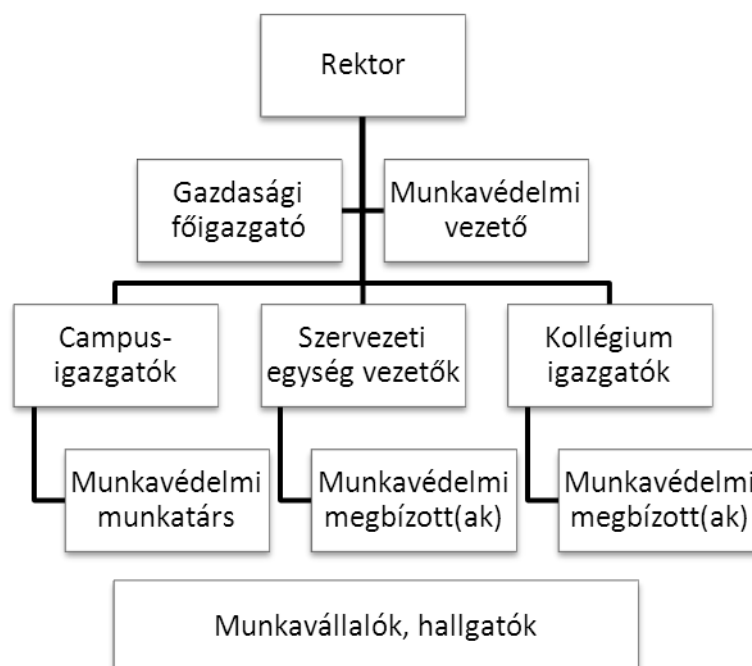
Az Egyetemen a munkavédelmi tevékenységet irányító személyek és a munkavédelmi szervezet tagjai a munkavédelmi feladatainak ellátása során együttműködnek.

A munkavédelemre vonatkozó alapvető jogszabályok, szabványok és munkavédelemmel kapcsolatos fogalmak (értelmező rendelkezések) felsorolását jelen szabályzat melléklete tartalmazza.

2. Az Egyetem munkavédelmi szervezete

2.1. A munkavédelemben közreműködő személyek

- a) Az egyetem munkavédelmi feladatait ellátó személyek és szervezeti egységek felépítését a következő ábra mutatja be:



- b) Az egyetem munkavédelmi feladatainak ellátásáért az egyetem Rektora a felelős, aki köteles a feladatok ellátásáról szükséges szervezeti és anyagi feltételrendszer biztosítását végző munkaszervezet létrehozásáról a jelen szabályzatban foglaltak szerint gondoskodni.

- c) A Rektor a munkavédelemmel kapcsolatos intézményvezetői feladatok ellátásával – a felelősségi kör megtartása mellett – kapcsolt munkakörben, a gazdasági főigazgatót bízza meg. A Gazdasági

Főigazgató felelős a munkavédelmi feladatok anyagi erőforrásai biztosításáról, valamint a munkavédelmi munkaszervezet szakmai irányítási feltételei meglétéről gondoskodni Munkavédelmi Vezető alkalmazásával.

- d) A Munkavédelmi Vezető a Gazdasági Műszaki Főigazgatóság Műszaki Igazgatósága alkalmazásában álló, felsőfokú munkavédelmi képzettséggel rendelkező személy, aki az egyetemi munkavédelmi tevékenység szakmai irányítását és ellenőrzését, valamint a Rektor által vállalt munkavédelmi felelősség szakmai támogatását biztosítja.
- e) Az egyetemi campusok vezetői a felelősségi körükbe rendelt épületállomány munkavédelmi feladatainak koordinálásáért és azok elvégzéséért felelősek. A jelentős mennyiségű munkavédelmi feladat ellátására a campusigazgató munkavédelmi munkatársa(ka)t nevezhet ki. Tekintettel az Egyetem összlétszámára (munkavállalók, hallgatók), a Budai Campus tagolt épületállományára, valamint az azokban folyó természettudományos képzés jellegéből adódó magasabb munkavédelmi kockázati szintre, a Budai Campus területén legalább középfokú munkavédelmi szakképzettséggel rendelkező munkavédelmi munkatárs alkalmazása kötelező.
- f) A szervezeti egységek vezetői és az épületüzemeltetési feladatokat is ellátó kollégiumigazgatók a munkavédelmi feladataik ellátásának segítésére az általuk irányított munkaszervezeten belül munkavédelmi megbízottakat nevezhetnek ki.
- g) Az egyetem területén található bérlemények vezetőire és az itt megvalósuló rendezvények szervezőire az egyetem munkavédelmi szabályzata kötelezően kiterjed azzal, hogy az egyetemi munkavédelmi szabályok betartása nem mentesíti őket az általuk végzett tevékenységre egyébként előírt munkavédelmi kötelezettségek teljesítése, munkavédelmi szakképzettséggel rendelkező munkavállaló foglalkoztatása alól.
- h) Az egyetem munkavállalói és hallgatói munkavédelmi oktatás alapján végzik munkavédelmi képzettséget nem igénylő munkavédelmi feladataikat.

3. A munkavédelemben közreműködő személyek feladat- és hatásköre

3.2. A Rektor munkavédelmi feladatai

(1) A rektor, mint egyszemélyi felelős a Mvt. szerint biztosítja az egészséget nem veszélyeztető és biztonságos munkavégzéshez és tanuláshoz szükséges személyi, tárgyi és szervezési feltételeket. Az erre kialakított szervezeti egységeken keresztül biztosítja a munkáltatót terhelő munkavédelmi feladatok ellátásának tárgyi és személyi feltételeit, a munkavédelmi fejlesztéseket, melynek kereteit ezen ügyrend tartalmazza.

(2) Közvetlen irányítása alá tartozó vezetőkön keresztül az Egyetem munkavédelmi, munkaegészségügyi tevékenységét működteti, illetve szükség szerint – beszámoltatásuk útján – ellenőrzi.

A munkavédelmi feladatok ellátásának szervezésére munkavédelmi és munkaegészségügyi szervezetet hoz létre, illetve tart fenn. A munkavédelmi szervezet révén gondoskodik a munkavédelmi, munkaegészségügyi feladatok munkáltatót terhelő végrehajtásáról, és ezen folyamatok fenntartásáról, részükre ellenőrzési jogot biztosít.

(3) A munkavédelmi és munkaegészségügyi szervezet felett ellenőrzési jogkört gyakorol.

(4) A munkavédelmi szervezet munkavédelmi tevékenységének szervezési, szakmai irányítását átruházott hatáskörben a gazdasági főigazgató vezetésével a műszaki igazgatón, a munkavédelmi vezetőn, illetve a foglalkozás-egészségügyi szakorvoson keresztül látja el.

(5) Felelős az Egyetem területén a munkavédelemmel kapcsolatos hatályos rendelkezések, jogszabályok és jelen Szabályzat szerinti előírások érvényre juttatásáért. Ennek érdekében a munkavédelmi szervezet részére a pénzügyi-, technikai háttérrel, valamint a szakmai továbbképzés lehetőségét biztosítja.

(6) A munkavédelmi feladatok meghatározásában együttműködik az érdekképviselői szervekkel és részükre tájékoztatást nyújt a munkavédelmi tevékenységet alapvetően érintő döntések előkészítéséről.

(7) Fegyelmi felelősségre vonást alkalmaz a munkavédelmi előírások megszegőivel szemben. Gondoskodik arról, hogy a hatósági és az egyetemi belső munkavédelmi ellenőrzések során feltárt hiányosságok megszüntetésre kerüljenek.

(8) Gondoskodik a jogszabályokban, a biztonsági szabályzatokban előírtak szerint a megfelelő számú és képesítésű szakemberek foglalkoztatásáról és számukra jelen szabályzatban meghatározott jogaik biztosításáról (pl.: munkavédelmi szakember)

(9) Rektori utasításban kiadja munkavédelemmel kapcsolatos kiegészítő belső utasításokat.

(10) Gondoskodik az előzetesen jóváhagyott tanterv szerint a hallgatók munkavédelmi oktatásáról.

3.2. A Gazdasági főigazgató munkavédelmi feladatai

- (1) Gondoskodik az egészséget nem veszélyeztető és biztonságos munkakörülményekhez szükséges tárgyi, személyi, szervezeti feltételek megteremtéséről.
- (2) Gondoskodik a jogszabályokban, az alkalmazandó szabványokban, hatósági határozatokban előírt munkavédelmi berendezések, felszerelések, technikai eszközök üzemképes állapotban való tartásának, időszakos ellenőrzésének biztosításáról.
- (3) Biztosítja a munkahelyi balesetek, foglalkozási megbetegedések megelőzésének jogszabályokban és az alkalmazandó szabványokban meghatározott pénzügyi feltételeit, az előírt védőeszközök, a tiltó és figyelmeztető táblák, piktogramok beszerzését.
- (4) Biztosítja a munkabalesetekkel és a foglalkozási megbetegedésekkel kapcsolatos kártérítési, járadék- és rehabilitációs igények pénzügyi fedezetét.
- (5) Elbírálja a benyújtott kárigény jogosultságát, megtérítésének mértékét és dönt – az Egyetem munkavédelmi vezetőjének szakvéleménye, a jogi képviselő és a Foglalkozás-egészségügyi Szolgálat véleményének figyelembevételével, illetve a rendelkezésre álló adatok, bizonyítékok alapján – a munkabalesetekből és a foglalkozási megbetegedésekből származó munkavállalói kárigények ügyében.
- (6) Gondoskodik a létesítményekre, berendezésekre vonatkozó szemlék, ellenőrzések, szabványossági vizsgálatok megszervezéséről.
- (7) Intézkedik a munkahelyi ártalmak (klíma, zaj, veszélyes anyagok expozíciója, sugárzások) csökkentését, a megelőzést szolgáló műszeres vizsgálatok elvégzésére.
- (8) Gondoskodik arról, hogy a beszerzésre kerülő gépek, berendezések, oktatási eszközök megvásárlásával egyidejűleg a szállítótól a vonatkozó megfelelőségi tanúsítvány, a munkavédelmi minősítési bizonylat és a magyar nyelvű kezelési utasítás beszerzésre kerüljön.

3.3. A munkavédelmi vezető feladatköre

A munkavédelmi vezető az Mvt. 57. § (3) bek. alapján az alábbi feladatokat látja el: elvégzi a munkavédelmi szempontú előzetes vizsgálatokat [Mvt. 21. § (3) bekezdés];

- (1) közreműködik a munkahely, egyéni védőeszköz, munkaeszköz, technológia soron kívüli ellenőrzésében [Mvt. 23. § (2) bekezdés];
- (2) közreműködik mentési terv készítésében [Mvt. 45. § (1) bekezdés];
- (3) kidolgozza a megelőzési stratégia munkabiztonsági tartalmát [Mvt. 54. § (1) bekezdésének pontja];
- (4) közreműködik a kockázatértékelés elvégzésében [Mvt. 54. § (2) bekezdés], a munkavédelmi oktatásban (Mvt. 55. §);
- (5) meghatározza az egyéni védőeszköz juttatás belső rendjét (Mvt. 56. §);

- (6) részt vesz a külön jogszabályban munkabiztonsági szaktevékenységnek minősített feladatok ellátásában,
- (7) szükség szerint közreműködik a munkaegészségügyi feladatok teljesítésében.
- (8) Kidolgozza a helyi szabályokat, ellátja azok betartásának felügyeletét, gondoskodik a naprakész állapotban tartásról, illetve a szükséges kiegészítő, módosító javaslatok összeállításáról.
- (9) Összeállítja a munkavédelmi oktatás elméleti és gyakorlati tematikáját, megszervezi és lebonyolítja a szükséges oktatásokat és vizsgákat, vezeti a kapcsolódó nyilvántartásokat.
- (10) Megtervezi és megszervezi a MvSZ-ben előírt szemléket és ellenőrzéseket, részt vesz a végrehajtásban, elkészíti a jegyzőkönyveket.
- (11) Megszervezi a veszélyes létesítmény, gép, berendezés munkavédelmi üzembe helyezési eljárását, elkészíti a szakvéleményt és előterjeszti aláírásra.
- (12) Vizsgálatokat végez a létesítmények, berendezések, technológiák üzembe helyezésének, vagy újraindításának során az egészséget nem veszélyeztető és biztonságos munkavégzés feltételeinek megteremtésére.
- (13) Elvégzi a munkabalesetek kivizsgálását, elkészíti az erről szóló jegyzőkönyveket és vezeti a nyilvántartásokat. Részt vesz a súlyos balesetek, a foglalkozási megbetegedések kivizsgálásában, a kijelölt bizottság munkájában. A balesetek kivizsgálását a sérült közvetlen munkahelyi vezetőjével, illetve előljárójával közösen végzi. Szakvéleményt készít a munkabalesetből, foglalkozási megbetegedésből eredő kárigények elbírálásához.
- (14) Elvégzi az adott munkahely, egyéni védőeszköz, munkaeszköz, technológia alkalmazása során bekövetkezett közvetlen veszélyek, balesetek, egészségkárosodások esetén azok munkavédelmi alkalmasságának vizsgálatát.
- (15) Kapcsolatot tart a szakmai felügyeleti szervekkel és az érdekképviseleti szervek képviselőivel.
- (16) Javaslatokat készít a szükséges szabályozások, határozatok, intézkedések kiadására.
- (17) Előzetes tájékoztatás nélkül jogosult az Egyetem valamennyi szervezeti egységében, bármely időpontban ellenőrzést tartani, közvetlen balesetveszély fennállása esetén a munkavégzést felfüggeszteni, előírások megszegése miatt a munkavállaló további munkavégzését megtiltani, gépek, berendezések működését leállítani. A tett intézkedéséről az érintett szervezeti egység munkáltatói jogkörrel felruházott vezetőjét köteles tájékoztatni.

3.4. A műszaki főigazgató-helyettes munkavédelmi feladatai

- (1) A műszaki főigazgató helyettes a gazdasági főigazgató részére meghatározott munkavédelmi feladatokat átruházott hatáskörben látja el.
- (2) A műszaki főigazgató helyettes érvényesíti jogkörében a munkavédelemmel kapcsolatos hatályos jogszabályok, rendelkezések és jelen Szabályzat előírásait.
- (3) Átruházott jogkör alapján irányítja és felügyeli a munkavédelmi főmunkatársat, illetve végzi a gazdasági főigazgató munkavédelemmel kapcsolatos feladatait, annak felelőssége érintetlenül hagyásával.
- (4) Gondoskodik az Egyetem egészére kiterjedő Munkavédelmi Szabályzat elkészítéséről és évenkénti felülvizsgálatáról.
- (5) Meghatározza az egyetemi munkavédelmi feladatok ellátásához szükséges azon forrásokat és kiadásokat, amelyeket a Gazdasági Főigazgatóság gazdasági tervében meg kell jeleníteni. Különös tekintettel az időszakos biztonságtechnikai felülvizsgálatokra, a villamos érintésvédelmi, és szabványossági vizsgálatokra valamint a munkahelyek expozíciós méréseire.
- (6) Biztosítja a munkavédelmi főmunkatárs munkavédelmi feladatainak ellátásához szükséges személyi, tárgyi feltételeket, valamint a szakmai továbbképzés lehetőségét.
- (7) Gondoskodik az érdekképviseltek, munkavállalók munkavédelmi jellegű észrevételei alapján az egyeztetésről, tájékoztatásról, szükséges intézkedések megtételéről.

3.5. A Campus igazgatók, szervezeti egységek vezetőinek, Kollégium igazgatók munkavédelmi feladatai

- (1) Személyi felelősségük mellett hatáskörüknek megfelelően végrehajtják és/vagy végrehajtatják jelen Szabályzat előírásait, és a munkavédelmi illetve azzal kapcsolatos előírásokat, feladatokat.
- (2) Gondoskodnak a munkahelyek egészséges, veszélytelen kialakításáról és fenntartásáról, különös tekintettel a klímaviszonyokra, a levegő tisztaságára, a veszélyes anyagokra, a biológiai tényezők hatására, a rákkeltő anyagokra, a védőeszközök, felszerelések és védőitalok biztosítására, használatára, az étkezési és tisztálkodási feltételekre, a nemdohányzók védelmére, a munkavégzéshez szükséges létszám biztosítására, a képernyő előtti munkavégzésre, a szerszámok, munkaeszközök, készülékek, berendezések veszélytelen állapotban tartására. Gondoskodik közvetlenül, vagy megbízottján keresztül az elsősorban hátsérülések kockázatával járó kézi tehermozgatás minimális egészségi, és biztonsági követelményeiről szóló rendeletben előírtak maradéktalan betartásáról, és betartatásáról. A kockázatcsökkentő intézkedésnek szerves része a munkavállalók kézi tehermozgatás általános szabályaira történő elméleti és gyakorlati oktatás.
- (3) Személyi felelőssége érintetlenül hagyása mellett munkavédelmi megbízottat nevez ki.
- (4) A munkavédelmi megbízott részére a szükséges képzésben, továbbképzésben való részvételt biztosítják.
- (5) Hallgatók és PhD. hallgatók által végzett munkánál állandó felügyeletet biztosítanak.
- (6) A veszélyes munkahelyek rendszeres ellenőrzését személyesen is végzik. Hiányosság esetén a munkát leállítják és intézkedést foganatosítanak.

- (7) Új gépek, berendezések, munkahelyek használatba vétele - különös tekintettel a veszélyes technológiákra - előtt meggyőződnek arról, hogy azt az egyetem munkavédelmi vezetője jóváhagyta.
- (8) Gondoskodnak a gépek, műszerek kezelési és használati utasításainak a berendezés közvetlen közelében tartásáról, hiány esetén annak pótlásáról és a kezelési utasításban foglaltak betartásáról.
- (9) A veszélyes munkafolyamatok műveleti utasítását – a munkavédelmi vezetővel együttműködésben, szükség esetén a FESZ közreműködésével - kidolgozzák.
- (10) A szervezeti egység kockázat becslésében, értékelésében együttműködnek, a szükséges, kért információkat átadják. Az értékelés során feltárt munkahelyi kockázatok csökkentésére illetve megszüntetésére saját hatáskörében intézkednek.
- (11) A munkavédelmi vezető által a tanszék, szervezeti egység területén szervezett szemléken, ellenőrzéseken személyesen is részt vesznek, vagy megbízottjuk útján képviseltetik magukat.
- (12) A szemlék tapasztalatai, illetve a munkavédelmi ellenőrzést végzők jegyzőkönyve alapján intézkedéseket tesz a hiányosságok mielőbbi felszámolására.
- (13) Személyesen vesznek részt a felügyeletük alá tartozó egységnél bekövetkezett azonnali bejelentési kötelezettségű munkabalesetek kivizsgálásában, a helyszín biztosításában, intézkednek, vagy intézkedést kezdeményeznek hasonló balesetek megelőzése érdekében.
- (14) Gondoskodnak arról, hogy a munkabaleseteket a munkavédelmi vezetőnek azonnal jelentsék és azokat az egység munkabaleseti naplójába bejegyezzék.
- (15) Az elsősegélynyújtás feltételeit biztosítják, gondoskodnak a munkahelyek mentőládáinak állandó feltöltöttségéről.
- (16) Megszervezik a munkahely felügyeletét, ellenőrzését különös figyelemmel a munkahelyről való eltávozáskor.
- (17) Esetenként az irányításuk alatt álló munkaterületeken alkoholszondás ellenőrzést végeznek, az alkoholos állapotú munkavállalót a munkától eltiltják.
- (18) A munkahely területén folyó karbantartási és felújítási munkáknál a munkát irányító műszaki ellenőrrel egyetértésben gondoskodnak a biztonságos munkavégzésről.
- (19) Az MVSz előírása alapján gondoskodnak a munkavállalók és hallgatók dokumentált munkavédelmi oktatásáról.
- (20) Gondoskodnak arról, hogy beosztottaik a munkavédelmi oktatásokon, az alkalmassági orvosi vizsgálatokon és a kötelező védőoltásokon megjelenjenek.
- (21) Azt a dolgozót, aki az előírt orvosi vizsgálaton vagy védőoltáson figyelmeztetés ellenére sem jelenik meg, az adott munkavégzéstől eltiltják.
- (22) Gondoskodnak arról, hogy a szervezeti egységnél üzemelő gépeket, berendezéseket,

készülékeket csak az arra kioktatott, felvonókat csak a megfelelő kezelői vizsgával rendelkező dolgozók kezeljék.

- (23) Új, vagy módosított berendezés, gép, eszköz, technológia, továbbá a környezetére veszélyt jelentő anyagok felhasználása esetén kezdeményezi az egyéni vagy kollektív védőeszközök, felszerelések, védőberendezések meghatározását (FESZ és munkavédelem). Ezt követően azok beszerzéséről, majd folyamatos és szakszerű használatáról gondoskodik.
- (24) Azokon a munkahelyeken, ahol vegyszereket használnak a munkavégzés során, vegyszerfelelős kijelöléséről gondoskodik.

3.6. Munkavédelmi munkatárs feladatai

- (1) A munkavédelmi munkatárs az egyetem campusai, vagy nagyobb területű, földrajzilag elkülönült szervezeti egységei munkavédelmi feladatainak ellátására nevezhető ki.
- (2) A munkavédelmi munkatárs legalább középfokú munkavédelmi szakképesítéssel rendelkező személy lehet, munkáját az Egyetem munkavédelmi vezetőjének szakmai irányításával végzi.
- (3) Előzetes felkérésre a hallgatók, munkavállalók munkavédelmi oktatását elvégzi. Heti rendszerességgel munkavédelmi oktatást tart az Egyetem belépő munkavállalói részére.
- (4) Kivizsgálja és dokumentálja a munkabaleseteket.
- (5) Közreműködik a létesítmények, gépek és berendezések üzembe helyezési eljárásán,
- (6) vizsgálja, véleményezi a munkavédelmi szempontú előírások érvényesülését.
- (7) Az Egyetem területén a munkavédelmi vezetővel együttműködésben - ütemterv szerint, illetve ad-hoc jelleggel- munkavédelmi ellenőrzéseket tart, tapasztalatait jegyzőkönyvben rögzíti.
- (8) Végzi a jogszabály által munkabiztonsági szakfeladatnak minősített feladatokat.
- (9) Indokolt esetben, előzetes tájékoztatás nélkül – a munkavédelmi vezető tájékoztatása mellett - jogosult az Egyetem szervezeti egységeiben, bármely időpontban ellenőrzést tartani, közvetlen balesetveszély fennállása esetén a munkavégzést felfüggeszteni, előírások megszegése miatt a munkavállaló további munkavégzését megtiltani, gépek, berendezések működését leállítani. A tett intézkedéséről a munkavédelmi vezetőt, valamint az érintett szervezeti egység munkáltatói jogkörrel felruházott vezetőjét köteles tájékoztatni.
- (10) Szakmai feladatainak ellátása során együttműködik a Foglalkozás-egészségügyi Szolgálattal.
- (11) Felkérésre alkoholszondás ellenőrzést végez, pozitív eredmény esetén az érintett szervezeti egység munkáltatói jogkörrel felruházott vezetőjénél intézkedést kezdeményez.

(12) Szakmai segítséget nyújt az Egyetem munkavállalóinak tevékenységük biztonságos végzéséhez.

3.7. Foglalkozás-egészségügyi orvos munkavédelmi feladatai

- (1) Szervezi és végzi a dolgozók előzetes, időszakos, záró, járványügyi érdekből szükséges és esetenkénti alkalmassági vizsgálatát, kezdeményezi az ehhez szükséges szakorvosi vizsgálatokat. Elkészíti az egyetemi szintű Védőoltási Szabályzatot, mely alapján végrehajtja a dolgozók védőoltását.
- (2) Végzi a foglalkozás-egészségügyi nyilvántartások vezetését, végrehajtja az azokhoz kapcsolódó szükséges és/vagy kötelező bejelentéseket.
- (3) Értesíti a szervezeti egység vezetőjét és a munkavédelmi megbízottat, ha a dolgozó az orvosi vizsgálatra való felszólításnak nem tett eleget.
- (4) A munkavédelmi vezető felé azonnal jelenti, ha balesetet szenvedett egyetemi munkavállalót lát el vagy vesz táppénzes állományba.
- (5) A foglalkozási megbetegedés, illetve fokozott expozíció megállapításánál az előírt bejelentést megteszi.
- (6) Részt vesz a dolgozók munkakörülményeit érintő munkabiztonsági normák, előírások kidolgozásában, közreműködik az illetékes szervezeti egység vezetője, vagy a munkavédelmi vezető által kezdeményezett védőruházat, kollektív- illetve egyéni védelem eszközeinek meghatározásában.
- (7) A munkahelyi veszélyforrások feltárása, a munkahelyi foglalkozás-egészségügyi intézkedések, azok dokumentálása, a munka-higiénés állapotok, a munkahelyi expozíciók és azzal kapcsolatos vezetői intézkedések ellenőrzése érdekében szükség szerint részt vesz a munkavédelmi ellenőrzéseken. Az ellenőrzést követően javaslatot tesz a feltárt foglalkozás-egészségügyi hiányosságok megszüntetésére, azok lehetséges módozataira.
- (8) Szükség szerint részt vesz a szervezeti egységek munkavédelmi szemléjén.
- (9) Közreműködik a megváltozott munkaképességű dolgozók foglalkoztatását célzó intézkedéseknél. A munkaképesség-csökkenés szükséges felülvizsgálatát kezdeményezi.
- (10) Részt vesz az Egyetem kockázatértékeléseinek elkészítésében.
- (11) A munkáltató kérésére, valamint szükség szerint munkaegészségügyi felméréseket készít, azokat értékeli, majd a következtetések alapján megteszi a szükséges intézkedéseket, továbbá felvilágosítást végez, tájékoztatást nyújt.

- (12) Részt vesz az Egyetem katasztrófa megelőző, elhárító, felszámoló és rehabilitációs tervének kidolgozásában.
- (13) Közreműködik az elsősegélynyújtók szakmai felkészítésében.
- (14) Megteremti a munkavállalók részére – rendelési idő meghatározásával - a rendszeres orvosi konzultáció lehetőségét.
- (15) Tekintettel arra, hogy a FESZ tevékenysége munkabiztonsági jellegű, feladatainak végzése során együttműködik a munkavédelmi vezetővel.

3.8. A munkahelyi vegyszerfelelős munkavédelmi feladatai

- (1) Figyelemmel kíséri a vegyszer megrendeléseket és szállításokat. A veszélyes anyagokra és készítményekre vonatkozó adminisztrációs kötelezettségnek eleget tesz (veszélyes anyagok nyilvántartása, bejelentések, biztonsági adatlapok beszerzése).
- (2) A veszélyes anyagok és készítmények szakszerű tárolásáról gondoskodik, ellenőrzi azok felhasználását.
- (3) Veszélyes anyagok és készítmények eltűnésénél értesíti az illetékes egyetemi vezetőket és a hatóságok előírás szerinti értesítését kezdeményezi.
- (4) A számára előírt továbbképzésen köteles részt venni.
- (5) Gondoskodik a veszélyes anyagokkal és készítményekkel kapcsolatos iratok megőrzéséről.

3.9. A munkavédelmi megbízott munkavédelmi feladatai

- (1) A munkavédelmi megbízott egy szervezeti egység munkavédelmi feladatainak ellátására nevezhető ki, így megbízása a szervezeti egység (a kar, tanszék, munkahely) minden helyiségére és munkaterületére kiterjed.
- (2) Feladata a vezető irányításával a munkavédelmi szabályok végrehajtásának és folyamatos betartásának szorgalmazása és ellenőrzése.
- (3) Részt vesz a munkahelyi munkavédelmi ellenőrzéseken, szemléken, ellenőrzi a szemlék jegyzőkönyveiben foglaltak végrehajtását.
- (4) Megszervezi és ellenőrzi a dolgozók és hallgatók munkavédelmi oktatását, gondoskodik a nyilvántartások vezetéséről.
- (5) Ellenőrzi a védőeszközök és berendezések használatát, illetve használhatóságát.
- (6) Vezeti a szervezeti egység munkabaleseti naplóját.

- (7) A munkavédelmi vezetőnek jelenti a munkabaleseteket (a munkakieséssel nem járókat is) és foglalkozási megbetegedés gyanúját.
- (8) Nyilvántartja és ellenőrzi az orvosi alkalmassági vizsgálatokon és a védőoltásokon való megjelenést, a szükséges intézkedéseket megteszi.
- (9) Munkavédelmi hiányosság észlelésénél intézkedni vagy intézkedést kezdeményezni köteles.
- (10) Részt vesz a számára előírt továbbképzésen.
- (11) Kezeli és tárolja a megbízási területére vonatkozó munkavédelmi iratokat és nyilvántartásokat.

III. AZ ALKALMAZÁS MUNKAVÉDELMI FELTÉTELEI

1. Munkaköri alkalmassági vizsgálat

- (1) A munkaköri alkalmasság orvosi vizsgálatának célja annak orvosi megállapítása, hogy a dolgozó:
- a.) egészségügyi szempontból alkalmas-e a választott (kijelölt, gyakorolt) munkakörben egészségének vagy testi épségének előre látható károsodása nélkül a munka végzésére;
 - b.) esetleges betegsége a munka ellátása során nem idézhet-e elő saját személyével vagy dolgozó társaival kapcsolatban baleseti veszélyt vagy fertőzést;
 - c.) ha megváltozott a munkaképessége, milyen munkakörben és milyen feltételek mellett foglalkoztatható;
 - d.) a járványügyi érdekből kiemelt munkaköröknél nem szenved-e bizonyos fertőző betegségekben, illetve nem hordozza-e szervezetében és nem üríti-e szervezetéből a fertőző betegségek kórokozóit anélkül, hogy saját maga ilyen fertőző betegség valamely szakában lenne;
 - e.) nem szenved-e olyan betegségben, amely miatt gyógykezelésre vagy gondozásra van szükség.
- (2) Az egyetem foglalkozás-egészségügyi szolgálata végzi a munkaköri alkalmassági orvosi vizsgálatokat.

1. 1. Előzetes alkalmassági vizsgálat

- (1) Valamennyi felvételre jelentkező köteles részt venni az előzetes alkalmassági orvosi vizsgálaton. A felvételre jelentkező dolgozót a Jogi és Humánerőforrás Iroda a személyi adatokat és a betöltendő munkakör pontos megjelölését és körülményeit tartalmazó „Munkaköri alkalmassági vizsgálatra utalás” elnevezésű nyomtatvánnyal a foglalkozás-egészségügyi szolgálathoz küldi.
- (2) A vizsgálatot végző orvos annak eredményét a nyomtatványra rávezeti és kiállítja a „Munkavállaló egészségügyi törzslapja” elnevezésű nyomtatványt.
- (3) A megjelölt munkakör betöltésére alkalmasnak minősített dolgozót a Jogi és Humánerőforrás Iroda állományba veszi és a megfelelő szervezeti egységhez irányítja.
- (4) Előzetes munkaköri alkalmassági vizsgálatot kell végezni, továbbá
- a.) a munkáltató által foglalkoztatott személynél a munkakör (munkahely) megváltoztatása előtt, ha fizikai munkát végez, fiatalkorú, nem fizikai munkakörben foglalkoztatott munkavállaló az új munkakörben vagy munkahelyen a korábnál nagyobb vagy eltérő jellegű megterhelésnek lesz kitéve;
 - b.) a kétéves időtartamot meghaladó külföldi munkavégzés esetén a kiutazás előtt minden munkavállalónál, ha közepesen nehéz vagy nehéz fizikai megterheléssel járó munkát fog végezni, ha a külföldi munkavégzés és a munkakörnyezete a hazainál nagyobb megterhelést ró a munkavállalóra, ha külföldön nagyobb a fertőzési kockázat.

1. 2. Időszakos alkalmassági vizsgálat

- (1) A vizsgálatok esedékességét a foglalkozás-egészségügyi szolgálat orvosa állapítja meg, aki az érintett dolgozók névsorát, a vizsgálat időpontját és helyét az illetékes szervezeti egység vezetőjével közli.

(2) A szervezeti egység vezetője köteles gondoskodni arról, hogy a vizsgálatra rendelt dolgozók az előírt időpontban megjelenjenek.

(3) A munkakörökre vonatkozó vizsgálatok irányultságát és esedékességét a Foglalkozás-egészségügyi vizsgálatok rendje rektori utasításban kell deklarálni.

1.3. Járványügyi érdekből végzett előzetes vagy esetenkénti orvosi vizsgálat

(1) Meghatározott munkakörökben foglalkoztatott dolgozóknál a foglalkozás-egészségügyi szolgálat elvégzi (elvégezteti) a járványügyi érdekből előírt vizsgálatokat, a vizsgált személlyel „Egészségügyi nyilatkozat”-ot töltet ki és írat alá, amelyet a foglalkozás-egészségügyi szolgálat őriz.

Ugyanakkor a vizsgálatot végző orvos kitölti, aláírja, és a dolgozóval aláírattja az „Egészségügyi nyilatkozat és vizsgálati adatok” című könyvecskét, amelyet a dolgozó kap meg.

(2) A foglalkozás-egészségügyi szolgálat az egészségügyi könyvekről, a benne szereplő minősítésről nyilvántartást vezet.

(3) A dolgozó köteles megőrizni az egészségügyi könyvét, azt munkaideje alatt magánál tartani, a munkáltató vagy az ellenőrzésre jogosultak kívánságára felmutatni.

(4) Az egészségügyi könyv elvesztését a dolgozó haladéktalanul köteles a munkahelyi vezetőnek jelenteni. Az elvesztett egészségügyi könyvet a foglalkozás-egészségügyi szolgálat pótolja, annak megtörténtéig a dolgozót munkakörében foglalkoztatni nem szabad.

(5) Az egészségügyi könyvvel ellátott dolgozó köteles soron kívül a foglalkozás-egészségügyi szolgálathoz fordulni és az orvos által szükségesnek tartott orvosi (szakorvosi, laboratóriumi stb.) vizsgálatnak magát alávetni:

- a.) bizonytalan eredetű lázas megbetegedése;
- b.) foglalkozásának gyakorlása következtében mások megbetegedésének előidézésére alkalmas bőrmegbetegedése;
- c.) hasmenése és heveny gyomor- és bélpanaszai;
- d.) a vele közös háztartásban élő személy hasmenéses megbetegedése esetén.

(6) Ha a betegség tünetei a munkahelyén jelentkeznek, köteles azt felettesének azonnal jelenteni. A jelentési kötelezettségre, annak elmulasztásából származó járványügyi veszélyre, a dolgozó személyes felelősségére a munkába álláskor a munkavállalót ki kell oktatni, amelynek megtörténtét az egészségügyi könyvben az oktató aláírásával igazolja.

(7) Ha az (5) bekezdésben felsorolt esetek valamelyikéről a munkahelyi vezető szerez tudomást, köteles a dolgozót azonnal alkalmassági véleményezésre küldeni.

1.4. Alkalmassági vizsgálat a munkáltató vagy a dolgozó kezdeményezésére

(1) A szervezeti egység vezetője kötelezheti dolgozóját, hogy az időszakos vizsgálatra megállapított időpont előtt munkaköri alkalmasságának elbírálására soron kívül orvosi vizsgálatra jelentkezzen.

(2) A dolgozó bármikor kérheti a foglalkozás-egészségügyi szolgálattól munkaköri alkalmasságának felülvizsgálatát.

1.5. Záróvizsgálat

(1) Záróvizsgálatot kell végezni:

- a.) Az emberi rákkeltő anyagok tízéves, benzol, illetve ionizáló sugárzás négyéves expozícióját követően, illetve a tevékenység vagy a munkaviszony megszűnésekor.
- b.) Idült foglalkozási betegség veszélyével járó munkavégzés vagy munkakörnyezet esetén, illetve a kordedvezményre jogosító munkakörökben négyévenként és a tevékenység vagy a foglalkoztatás megszűnésekor.
- c.) Külföldi munkavégzésnél a végleges hazatérést követően.

(2) A munkaviszony alatt időszerűvé váló vizsgálatra a foglalkozás-egészségügyi szolgálat orvosa szólítja fel a dolgozót.

Kilépéskor a Jogi és Humánerőforrás Iroda ellenőrzi a vizsgálat megtörténtét. Annak hiányában a dolgozót kiléptetni nem szabad.

1. 6. Az orvosi vizsgálatról távolmaradás vagy alkalmatlanság

(1) Az a dolgozó, aki előzetes alkalmassági vizsgálaton nem vett részt, nem foglalkoztatható. Ha a dolgozó az előírt időszakos alkalmassági vizsgálaton vagy a munkáltató felhívására soron kívüli alkalmassági vizsgálaton nem vett részt, a munkavégzéstől a vizsgálaton való megjelenéséig el kell tiltani.

(2) Az a dolgozó, aki a foglalkozás-egészségügyi szolgálat véleménye szerint a megjelölt munkakör betöltésére alkalmatlan, abban a munkakörben tovább nem foglalkoztatható.

Ebben az esetben, a foglalkozás-egészségügyi szolgálat véleményével egyidejűleg a munkáltató a dolgozóval közölni tartozik a jogorvoslat helyét és módját, illetve a munkakör változásának lehetőségeit.

(3) Ha a dolgozó vagy a munkáltató az elsőfokú egészségügyi szerv (foglalkozás-egészségügyi szolgálat) véleményével nem ért egyet, az orvosi vélemény közlésétől a mindenkor jogvesztő határidőn belül kérheti a munkaköri alkalmasság másodfokon történő elbírálását.

(4) A másodfokú egészségügyi szerv döntéséig az elsőfokú egészségügyi szerv véleménye szerint kell eljárni. A másodfokú egészségügyi szerv véleménye végleges.

(5) Az alkalmatlanság, illetve az ideiglenes alkalmasság okát a dolgozóval a vizsgálatot végző orvosnak minden esetben ismertetnie kell, azt a munkáltatóval azonban csak a vizsgált dolgozó írásbeli hozzájárulásával közölheti.

(6) Az orvosi vizsgálatok megtörténtét a munkavédelmi vezető ellenőrzi.

(7) Az a vezető, aki orvosi vizsgálat nélkül vagy érvénytelen vizsgálatokkal munkavállalókat foglalkoztat, fegyelmi vétséget követ el.

(8) A foglalkozás-egészségügyi szolgálat a szervezeti egység vezetőjét értesíti, ha a dolgozó az orvosi vizsgálatra való felszólításnak nem tett eleget.

1. 7. Szakképesítések, szakmai gyakorlatok

(1) A Jogi és Humánerőforrás Iroda köteles ellenőrizni, hogy a felvételre jelentkező dolgozó a betölteni szándékozott munkakörhöz (e szakasz 6. pontja) a megfelelő szakképesítéssel, illetve kötelező szakmai gyakorlattal rendelkezik-e.

(2) Ha a jogszabályok lehetővé teszik a szakképesítés munka melletti megszerzését, akkor annak teljesítésére vonatkozó határidőt a munkaszerződésben ki kell kötni és annak hiányát az alkalmazásnál figyelembe kell venni.

(3) Mind a Jogi és Humánerőforrás Iroda, mind a szervezeti egység vezetője köteles figyelemmel kísérni az előírt szakképesítés megszerzésének teljesítését.

(4) A kötelező szakmai gyakorlatot végző tanulók felügyelet nélkül nem foglalkoztathatók.

(5) Az a dolgozó, aki neki felróható okból nem tett eleget a szakképesítés megszerzésére vállalt kötelezettségének, azonos feltételekkel tovább nem foglalkoztatható.

(6) Szakképesítés szükséges többek között a következő munkakörök betöltéséhez:

- targoncavezető,
- emelőgép-kezelő,
- kazánkezelő,
- mérregkezelő,
- ív- és lánghegesztő,
- motoros láncfűrész-kezelő,
- faipari gépkezelő,
- állattenyésztő,
- növényvédő.

(7) Szakképesítést nem adó vizsga megszerzése után betölthető munkakörök:

- felvonóvezető,
- gázipalack-kezelő,
- autókláv- és sterilizáló berendezést kezelő.

1. 8. Munkavédelmi szakképesítések

(1) A Budapesti Corvinus Egyetem munkavédelmi vezetőjének munkavédelmi szakmérnöki végzettséggel kell rendelkeznie, a munkavédelmi munkatársi feladatokat ellátó személynek pedig legalább középfokú munkavédelmi képesítéssel kell rendelkeznie.

(2) A szervezeti egységek munkavédelmi megbízottjai legalább középfokú iskolai végzettségűek kell, hogy rendelkezzenek és részt kell venniük a számukra szervezett nem vizsgaköteles munkavédelmi továbbképzésen.

2. MUNKAVÉDELMI OKTATÁS

2.1. Általános ismeretek

(1) A munkavédelmi oktatás célja, hogy a munkavállalókkal, hallgatókkal megismertessük a munkahelyük baleseti veszélyeit, egészségi ártalmait, a veszélyek elleni védekezés módját, a helyes magatartás szabályait, a munkavédelemmel kapcsolatos jogokat és kötelességeket, a védőeszközök használatának módját. A veszélyforrásokat és az ellenük való védekezés módját, az egészséget nem veszélyeztető és biztonságos munkavégzés feltételeit az érintett munkavállalókkal – mind a munkahely egésze, mind az egyes munkafolyamatok tekintetében - meg kell ismertetni.

A munkavédelmi oktatást, továbbképzést munkaidőben kell tartani.

(2) A munkavédelmi oktatás gyakorlati, helyi specifikus részét a munkahelyi vezető (vagy a munkavédelmi megbízott), illetve a munkavédelmi vezető, munkavédelmi munkatárs tartják.

(3) Az oktatások dokumentálására csak az e célra rendszeresített oktatási napló használható, kivéve a belépéskor tartott előzetes általános elméleti oktatást, amelynek dokumentálása a 2. sz. melléklet szerinti jegyzőkönyvben történik. A munkavédelmi oktatás valamennyi dokumentumát 5 évig meg kell őrizni.

(4) Az oktatási tematikát a munkavédelmi vezető készíti el, évenként felülvizsgálva adja ki a szervezeti egységek részére.

(5) Azok részére, akik a munkavédelmi oktatásokon igazolható okból nem vettek részt, pótkutatást kell tartani. Kivételt képez az új belépő dolgozók előzetes munkavédelmi oktatása, amelynek hiányában a munka nem kezdhető meg.

(6) Az egyetem területén munkát végző egyéni vállalkozók, illetve gazdasági társaságok dolgozóinak az előforduló speciális körülmények miatt szükséges munkavédelmi oktatásáról az érdekeltekkel kötött vállalkozási szerződésben kell rendelkezni.

2.2. Előzetes munkavédelmi oktatás

(1) Valamennyi új és velük egy tekintet alá eső dolgozót a munka megkezdése előtt általános elméleti és gyakorlati munkavédelmi oktatásban kell részesíteni. Minden új dolgozó általános munkavédelmi oktatását a munkavédelmi vezető, illetve a munkavédelmi munkatárs végzi. Az új dolgozó a 2. sz. melléklet szerinti jegyzőkönyvben aláírásával ismeri el a kapott általános elméleti oktatást . Az oktatásról készült jegyzőkönyvet az oktató őrzi.

(2) Az oktatás végrehajtását a Jogi és Humánerőforrás Iroda a kinevezési okmány elkészítése előtt ellenőrizni köteles.

(3) A munkakörhöz kapcsolódó speciális munkavédelmi oktatást, a gyakorlati, valamint az évenként ismétlődő munkavédelmi oktatást a szervezeti egység vezetője (munkavédelmi megbízottja) végzi, és oktatási naplójában dokumentálja. Az oktatási naplót az egyéb munkavédelmi dokumentumokkal együtt az oktatást végző őrzi.

(4) A gyakorlati oktatásnál a konkrét munkavégzést kell ismertetni, különös tekintettel az esetleges veszélyforrásokra (vegyszerek hatása, fertőzés, veszélyes berendezések stb.), a védőeszközök, felszerelések használatára, az elsősegélynyújtásra.

(5) A gyakorlati oktatónak meg kell győződnie arról, hogy a dolgozó az oktatott anyagot elsajátította és azt a gyakorlatban alkalmazni is tudja. Amíg ez kellő eredménnyel nem történik meg, a dolgozó csak felügyelet mellett foglalkoztatható. A munkahelyen történt gyakorlati oktatás dokumentálása a szervezeti egység munkavédelmi oktatási naplójában történik.

(6) Az új dolgozókkal azonos módon kell eljárni:

- hat hónapot meghaladó távollét után;
- munkakör, vagy az egyetemen belüli munkahely változtatásánál;
- szakmai gyakorlaton résztvevő, nem állományunkba tartozó dolgozóknál.

2. 3. Ismétlődő oktatás

(1) A munkavédelmi oktatások az előzetesen összeállított tematika alapján történő megtartásáért, az arra kötelezettek részvételéért – a szervezeti egység vezetője felelőségének fenntartása mellett - a munkavédelmi megbízott felelős. Az oktatások megtörténtét a munkavédelmi munkatársak a szemlék alkalmával rendszeresen ellenőrzik.

(2) Követelmény, hogy az elméleti oktatás általános, valamint a munkakör, beosztás szerinti speciális munkavédelmi ismeretekre terjedjen ki, készítsen fel rendkívüli vagy veszélyhelyzetben elvárható magatartásra is. Az oktatandó főbb témakörök:

- a) a munkavédelemmel kapcsolatos jogszabályok és azokban foglalt jogok és köteleességek,
- b) az MVSz vonatkozó előírásai a munkahelyek munkavédelmi követelményeiről
- c) a munkahely kockázati tényezői és az ellenük való védekezés módja,
- d) a baleset esetén követendő magatartás, tennivalók
- e) a munkavégzéssel járó, a helyi körülményekből adódó veszélyek, ártalmak, azok elhárítási módja, a rendkívüli esetekben tanúsítandó magatartás,
- f) az alkalmazott eszközök, anyagok, gépek és védőeszközök helyes használata,
- g) az elsősegélynyújtás és a közlekedésbiztonság alapvető tudnivalói,
- h) az egészségügyi, környezetvédelmi előírások,
- i) riasztási és mentési tudnivalók rendkívüli esemény esetén.

(3) A gyakorlati oktatás során ismertetni kell a munkavállalókkal a munkahelyük és a végzett munkák baleseti veszélyeit, a megelőzés, elhárítás módját, a munkahelyeken lévő gépek, műszerek, berendezések szakszerű és balesetmentes kezelését.

(4) Az ismétlődő oktatást valamennyi szervezeti egységnél évenként egyszer kell megtartani.

(5) Ha az ismétlődő oktatáson a dolgozó neki felróható okból nem jelenik meg, az oktatás pótlásáig a munkavégzéstől el kell tiltani.

(6) A munkavédelmi oktatások ajánlott időtartama 30 perc/év.

2. 4. Rendkívüli (soron kívüli) oktatás

(1) Rendkívüli esemény után (baleset, veszélyhelyzet stb.) a következtetések levonását követően a hasonló esetek megelőzése érdekében soron kívüli oktatást kell tartani az érintett dolgozók bevonásával.

(2) A halálos, csonkulásos, súlyos baleset vagy egyéb rendkívüli esemény (pl. robbanás, stb.) bekövetkezésekor rendkívüli oktatás megtartása kötelező.

(3) Új anyag, technológia vagy berendezés alkalmazásánál soron kívüli oktatást kell tartani az érintett dolgozók részére.

2. 5. Hallgatók munkavédelmi oktatása

(1) Az Mvt. értelmében az iskolarendszerű oktatás, a nevelés keretében a tanulókat és a hallgatókat meg kell ismertetni a biztonságos életvitel, az egészséget nem veszélyeztető és biztonságos munkavégzés alapvető szabályaival.

(2) A hallgatók általános munkavédelmi oktatását az egyetemi évekre vonatkozóan az első tanév, átvett hallgató esetén az első félév kezdetekor – a tűzvédelmi oktatással egyidejűleg, tanév kezdéskor – egyszeri alkalommal kell elvégezni, a tanulmányi osztályokkal egyeztetett időpontban. Amennyiben az első tanévben a hallgató(k) oktatása szervezési vagy egyéb hiányosság miatt elmaradt, az oktatást haladéktalanul pótolni kell.

(3) A hallgatók általános munkavédelmi oktatásának megszervezése az adott kar vezetőjének tájékoztatása alapján az illetékes tanulmányi osztály vezetőjének és a munkavédelmi vezető feladata. Az oktatási tematikát és az oktatási anyagot a munkavédelmi vezető állítja össze.

(4) A hallgatók a jelenléti ívet az oktatás időpontjában kötelesek személyesen aláírni.

(5) Az oktatott tárgyakhoz kapcsolódó speciális munkavédelmi ismereteket az egyes tárgyak keretén belül kell oktatni. Vegyszeres laboratóriumokban gyakorlati képzésen részt vevő hallgatók részére a félév kezdekor ismétlődő, speciális, a végzett tevékenységre vonatkozó munka- és tűzvédelmi oktatást kell tartani. Az egyes laboratóriumi gyakorlatok előtt külön fel kell hívni a hallgatók figyelmét a munkafolyamat és a használt anyagok veszélyességére.

(6) A gyakorlatok helyén illetve a laboratóriumokban oktatott hallgatók munkavédelmi oktatásáról - a munkavállalókhöz hasonlóan - jegyzőkönyvet kell készíteni. A jegyzőkönyvet a tanszék 5 évig köteles megőrizni. A munkavállalók, valamint a tanszék laboratóriumaiban gyakorlati képzésen megjelenő hallgatók munkavédelmi oktatásának megszervezéséért, végrehajtásáért az illetékes szervezeti egység vezetője a felelős.

(7) A nem magyar anyanyelvű vagy a magyar nyelvet nem megfelelően beszélő és/vagy értő hallgatók munkavédelmi oktatása angol nyelven, külön szervezett időpontban és előadóval, vagy írásban, a munkavédelmi vezető által elkészített oktatási anyag kiadásával történik, ennek lebonyolítása a tanulmányi osztály feladata. Az angol nyelvű anyag áttanulmányozását vagy hallgatását követően a téma megismertetésének igazolása a magyar anyanyelvűek igazolásával megegyezően történik.

(8) A hallgatók munkavédelmi oktatásának megtörténte után is biztosítani kell az egyes munkafázisoknál az oktatói felügyeletet.

3. EGYÉNI VÉDŐESZKÖZÖK, FELSZERELÉSEK, VÉDŐITAL, TISZTÁLKODÁSI ESZKÖZÖK ÉS SZEREK JUTTATÁSA

3.1. Egyéni védőfelszerelések

(1) Ha megelőző szervezési, műszaki intézkedésekkel az egészséget nem veszélyeztető és biztonságos munkavégzés nem valósítható meg, akkor a munkavállalókat az egyes kockázatokkal szemben védelmet nyújtó védőruházattal és védőeszközökkel (együtt védőfelszerelés) kell ellátni.

(2) A védőfelszerelések, különösen a védőruházat személyes használatra szolgál, kihordási idejük nincs, pénzbeli megváltásuk nem lehetséges, és a védelmi képességük meghatározott (a használati tájékoztató szerint) szintű csökkenése esetén azokat ki kell cserélni.

(3) A szervezeti (gazdálkodó) egység saját pénzügyi keretének terhére köteles éves tervet készíteni a védőfelszerelés szükségletéről, és azt a tárgyévet megelőző év november 30-ig a közbeszerzési csoport részére megküldeni.

(4) Az egyéni védőeszközök megvásárlása előtt konzultáció szükséges a munkavédelmi vezetővel, hogy a beszerzendő egyéni védőeszköz megfelel-e az adott tevékenységre, rendelkezik-e munkavédelmi minősítő bizonyítvánnyal.

(5) Az egyéni védőfelszereléseknek a szervezeti egységeknél történő szakszerű tárolási lehetőségéről a szervezeti egység vezetője, a szükség szerinti csere kezdeményezéséről, a védőruházat tisztításáról, javításáról az egység gazdasági vezetője (munkavédelmi megbízottja) gondoskodik.

(6) A védőfelszerelést munkába álláskor a dolgozó a szervezeti egységnél veszi át.

(7) A munkahelyen tartózkodó, de az ott folyó munkavégzésben részt nem vevő személyeket a kockázat mértékének megfelelően kell az ott dolgozókkal azonos módon védőfelszereléssel ellátni.

(8) Ha a dolgozó a munkahelyen többféle kockázatnak van kitéve, akkor minden egyes kockázatnak megfelelő, illetve azoktól együttesen védő kombinált védőfelszereléssel kell ellátni.

(9) Új munkakörök létesítésénél a védőeszköz/felszerelést a foglalkozás-egészségügyi szolgálat és a munkavédelmi vezető határozza meg. Ennek kezdeményezése a szervezeti egység vezetőjének feladata.

(10) A saját dolgozókkal azonos módon kell védőfelszerelést biztosítani:

- az ott munkát végző más munkáltató alkalmazásában álló dolgozóknak, ha a munkáltatók közötti szerződés így rendelkezik,
- a szerződés szerinti alkalmi és társadalmi munkát végzőknek,
- a BCE területén szakmai továbbképzésüket vagy szakmai gyakorlatukat töltőknek,
- az egyetemi hallgatóknak,
- a nyári szünidőben alkalmazott iskolai tanulóknak, hallgatóknak.

(11) A védőfelszerelésre vonatkozó előírásokat minden munkahelyi vezetőnek ismernie és munkatársai felé érvényesítenie kell.

(12) A védőfelszerelést átalakítani, védelmi képességét befolyásolni tilos!

(13) Az előírt védőfelszerelés használata nélkül, illetve azok szakszerűtlen használatával, valamint a nem megfelelő védelmi képességű védőfelszereléssel munkát végezni tilos!

(14) Saját tulajdonú védőfelszerelés nem használható. A kiadott védőfelszerelést az egyetem területéről a hivatalos munkavégzés kivételével elvinni nem szabad.

(15) Az a dolgozó, hallgató, aki az előírt és részére biztosított védőfelszerelést nem használja, fegyelmi vétséget követ el és a további munkavégzéstől el kell tiltani.

(16) Azt a munkavégzést, amelynél a védőfelszerelés hiánya a dolgozó egészségét vagy testi épségét közvetlenül veszélyezteti, és a védőfelszerelés nincs biztosítva, meg kell tagadni.

(17) A védőfelszerelések használata a munkavégzés időtartamától független, azokat bármilyen rövid idő esetén is alkalmazni kell.

(18) Különleges (veszélyes) anyagokkal szennyezett (pl. növényvédő szerek) védőruházat tisztítását a szennyezettség tulajdonságainak megfelelően kell végezni, ennek érdekében azt a tisztítást végzők felé a szervezeti egység gazdasági vezetője (munkavédelmi megbízottja) jelenteni tartozik.

Ha a tisztítás szakszerűen nem végezhető el, vagy az kockázatos, akkor a védőruházatot veszélyes hulladékként kezelve le kell selejtezni.

(19) A dolgozó és a hallgató köteles:

- a gondjaira bízott védőfelszerelést az arra kijelölt helyen tartani, és azt az előírásoknak megfelelően használni,

- a védőfelszerelést a tőle elvárható módon gondozni, karbantartani és tisztítani, elhasználódást, sérülést, a védőképesség csökkenését észlelve annak cseréjét haladéktalanul kezdeményezni.

(20) A védőruhát cserélni csak természetes elhasználódás vagy a munkáltatónak felróható okból bekövetkezett olyan mérvű változás után szabad, amely a védőruha rendeltetészerű használatát nem teszi lehetővé. Minőségi csere indokolt esetben (pl. terhesség) elfogadható.

3.2.Egyéni védőeszköz juttatási rend

(1) Az egyéni védőeszköz juttatás rendje rektori utasításként egyetemi szinten kerül szabályozásra, melynek kiadásáig az addig érvényben lévő egyetemi juttatási rend előírásai az irányadóak.

IV. A MUNKAHELYEK MUNKAVÉDELMI KÖVETELMÉNYEINEK MINIMÁLIS SZINTJÉRŐL

4.1. Menekülési utak és vészkijáratok

(1) A menekülési utakat és a vészkijáratokat szabadon kell hagyni, azoknak a lehető legrövidebb úton a szabadba vagy valamely biztonságos területre kell vezetniük. A menekülési utakat és a vészkijáratokat úgy kell kialakítani, megjelölni, és olyan állapotban kell tartani, hogy azokon a munkavállalók gyorsan és biztonságosan el tudják hagyni a munkahelyeiket, illetve szükség esetén gyorsan kimenthetőek legyenek.

(2) A vészkijáratok és a hozzájuk vezető útvonalak számát, méretét, illetve kialakításukat a munkahelyek igénybevételétől, felszereltségétől és méreteitől függően, az ott tartózkodó személyek legnagyobb létszámából kiindulva kell a vonatkozó jogszabályokban meghatározottak alapján megtervezni.

(3) Csak kifelé, a menekülés irányába nyitható vészkijáratok alkalmazhatók. A vészkijáratokat nem szabad úgy lezárni vagy rögzíteni, hogy azokat vészhelyzetben ne lehessen használni.

(4) A vészkijáratok útvonalakat és kijáratokat a vonatkozó jogszabályban meghatározott módon kell jelzésekkel ellátni.

(5) A vészkijáratok ajtókat nem szabad kulcsra zárnival. A vészkijáratok útvonalakat és kijáratokat, valamint a hozzájuk vezető közlekedési útvonalakat és ajtókat szabadon kell hagyni, hogy azok bármikor akadálytalanul használhatók legyenek.

4.2. Munkahelyi hulladékkezelés

(1) A termelési (nem veszélyes) és települési (kommunális) szilárd hulladékot (szemetet) a munkahelyen elkülönítve kell gyűjteni és tárolni.

(2) A nem veszélyes, bomló, szerves anyagot tartalmazó, valamint a bűzös termelési hulladékot fedett, résmentes, mosható, fertőtleníthető, pormentes ürítést biztosító tartályban vagy konténerben kell gyűjteni.

(3) A gyűjtőtartályokat a munkahelyről az erre a célra kijelölt tárolóhelyre naponta be kell gyűjteni, és onnan rendszeresen, de legalább hetente kétszer el kell szállítani.

(4) A tárolóhelyen a hulladék nem szennyezheti a környezetet. A tárolóhely legyen tisztán tartható, rendelkezzen vízvételi és szennyvízkiöntő lehetőséggel, illetve szállító járművel történő megközelítési lehetőséggel.

(5) A 2. pont szerinti hulladék gyűjtésére szolgáló tartályokat naponta, a tárolóhelyeket, illetve környezetüket rendszeresen, de legalább hetente két alkalommal kell tisztítani és fertőtleníteni, illetve szükség szerint gondoskodni kell a rovarok, rágcsálók irtásáról.

(6) A munkahelyen keletkezett veszélyes hulladékot külön jogszabály előírásai szerint kell kezelni.

4. 3. Zárt munkahelyek szellőztetése

(1) Zárt munkahelyeken biztosítani kell az elegendő mennyiségű és minőségű, egészséget nem károsító levegőt, figyelembe véve az alkalmazott munkamódszereket és a munkavállalók fizikai megterhelését. Ahol a munkahelyek légtérét gázok, gőzök, aeroszolok, porok (rostok) szennyezhetik, ott a vonatkozó jogszabályokban foglalt követelményeket figyelembe kell venni.

(2) Ahol a levegő szennyezettsége, illetve elhasználódása kizárólag emberi ott tartózkodásból ered, személyenként legalább az alábbi friss levegőtérfogatot áramot kell a helyiségbe betáplálni vagy annak bejutását biztosítani.

A munka jellege	Legkisebb térfogat/fő	
	m ³ /s	m ³ /h
Szellemi munka	0,008	30
Könnyű fizikai munka	0,008	30
Közepesen nehéz fizikai munka	0,011	40
Nehéz fizikai munka	0,014	50

(3) Mesterséges szellőztetés esetén a szellőztetés módjának, jellegének, mértékének meghatározásakor figyelembe kell venni a helyiségben munkát végzők számát, a munkavállalók fizikai megterhelését, a tevékenység, technológia jellegét, a légszennyezettség mértékét, illetve az időegység alatt felszabaduló szennyezőanyag tömegét és a helyiség légtérfogatát.

(4) A 3. pontban megjelölt, szellőztetés céljára szolgáló rendszerek esetén biztosítani kell

- a) állandó, hatékony működőképességüket;
- b) meghibásodásuk esetére ellenőrző rendszer útján a hiba jelzését, ha a meghibásodás a munkavállaló egészségére veszélyes vagy ártalmas lehet;
- c) rendszeres tisztán tartásukat, a lerakódott szennyeződések késedelem nélküli eltávolítását;
- d) a szennyezőanyagok felkavarásának megakadályozását;
- e) a kellemetlen és egészségre káros légmozgás kialakulásának megelőzését, és ennek érdekében a légsebesség alábbi értékeinek megtartását:
 - ea) ülve végzett szellemi és könnyű fizikai munkánál: 0,1 m/s,
 - eb) helyváltoztatással járó, könnyű fizikai munkánál: 0,2 m/s,
 - ec) melegüzemi zárt munkahelyen, 24°C (korrigált) effektív hőmérséklet [a továbbiakban: (K) EH] érték feletti hőhatás mellett végzett közepesen nehéz fizikai munkánál: 1,0 m/s,
 - ed) melegüzemi zárt munkahelyen 24°C (K) EH érték feletti hőhatás mellett végzett, nehéz fizikai munkánál: 1,5 m/s.

(5) Az elszívott levegő pótlására szolgáló levegőt a szennyezőanyag felszabadulási, illetve kibocsátási helye és a meteorológiai tényezők figyelembevételével, mérési dokumentumok alapján a környezet legtisztább pontjáról kell venni. A frisslevegő-vételi helyeket járműforgalomtól (közúttól) legalább 8 m távolságban, illetve a terepszint felett legalább 2,5 m magasan kell elhelyezni. A tető felett elhelyezett levegővétel esetén biztosítani kell, hogy a légbeszívó és kibocsátó nyílások közötti távolság legalább 3 m legyen. A betáplált levegőt szükség szerint előmelegíteni, illetve hűteni, és ivóvíz minőségű víznek megfelelő víz használatával nedvesíteni kell. A levegő minőségének biztosításához figyelembe kell venni a környezeti levegő minőségére vonatkozó jogszabályban előírtakat, ezért amennyiben szükséges, a beszívott levegőt tisztítani kell.

(6) A szellőztető rendszerek üzembe helyezése során mérésekkel kell meggyőződni az elegendő mennyiségű és minőségű levegő meglétéről. Az ezt tanúsító mérési 30 dokumentumok megőrzéséről a munkáltató gondoskodik. A munkáltató jogutód nélküli megszűnése esetén a mérési dokumentumokat át kell adni az Állami Népegészségügyi és Tisztiorvosi Szolgálat illetékes városi (fővárosi kerületi) intézetének.

(7) A szellőztetés céljára szolgáló túlnyomásos, kiegyenlített, depressziós szellőztetést biztosító műszaki rendszerek biztonsági berendezésnek minősülnek. Megfelelő működésüket a vonatkozó jogszabályban meghatározott időszakos, biztonsági felülvizsgálat keretében mérésekkel kell ellenőrizni.

4. 4. A helyiségek, terek hőmérséklete

(1) A munkaterületeket befogadó helyiségek hőmérsékletének a munkavégzés teljes időtartama alatt, az emberi szervezet számára megfelelőnek kell lennie, figyelembe véve a munka jellegét és az ott dolgozó munkavállalók fizikai megterhelését.

(2) A pihenőhelyeken, a különféle szolgálati feladatokat ellátó személyzet helyiségeiben, az egészségügyi létesítményekben, az étkezdékben és az elsősegélyhelyeken biztosítani kell az ilyen helyiségek rendeltetésének megfelelő hőmérsékletet.

(3) Olyan ablakokat, tetőablakokat és üvegfalakat kell alkalmazni, amelyek a munka és a munkahely jellegének megfelelően kiküszöbölik az erős napsugárzás hatásait.

(4) Zárt munkahelyeken a végzett munka jellegétől és az évszakoktól függően, a munka nehézségi fokát jellemző munkaenergia-forgalmat figyelembe véve, álló munkánál 1 m magasságban, ülő munkánál 0,5 m magasságban az alábbi levegő hőmérsékleteket kell biztosítani:

A munka jellege	Hideg évszakban biztosítandó léghőmérséklet °C	Meleg évszakban biztosítandó léghőmérséklet °C	effektív, illetve korrigált effektív hőmérséklet °C	maximálisan megengedhető effektív, illetve korrigált effektív hőmérséklet °C
Szellemi munka	20 - 22	21 - 24	20	31
Könnyű fizikai munka	18 - 20	19 - 21	19	31
Közepesen nehéz fizikai munka	14 - 18	17 - 19	15	29
Nehéz fizikai munka	12 - 14	15 - 17	13	27

(5) A munkahelyek klímájának mérését és értékelését a 3. sz. mellékletben szereplő fogalmi meghatározások, mérési és értékelési szempontok használatával kell végezni.

(6) A fűtőtestek megválasztásánál és elhelyezésénél gondoskodni kell arról, hogy azok ne idézhessék elő a munkahelyi légtér szennyezését, illetve a munkavállalók túlzott felmelegedését vagy lehűlését.

(7) A munkáltató köteles biztosítani, hogy a munkavállalót ne érje nagyfokú hősugárzás. A hősugárzás akkor minősül nagyfokúnak, ha a léghőmérséklet és a glóbuszhőmérséklet különbsége meghaladja a (K) EH érték meghatározásához minimálisan megkívánt $+5\text{ }^{\circ}\text{C}$ hőfokkülönbség háromszorosát.

(8) A klímakörnyezet kedvezőtlen hatásainak megelőzése céljából munkaszervezési intézkedéseket kell tenni. Óránként legalább 5, de legfeljebb 10 perces pihenőidőt kell közbeiktatni, ha a munkahelyi klíma zárttéri munkahelyen a 24°C (K) EH értéket meghaladja, valamint a hidegnek minősülő munkahelyeken. A munkahely hidegnek minősül, ha a várható napi középhőmérséklet a munkaidő 50%-nál hosszabb időtartamban, szabadtéri munkahelyen a $+4\text{ }^{\circ}\text{C}$ -ot, illetve zárttéri munkahelyen a $+10\text{ }^{\circ}\text{C}$ -ot nem éri el.

(9) A 24°C (K) EH érték feletti hőhatással járó munkahelyeken a munkába lépést követően, továbbá három hetet meghaladó munkaszünet utáni újbóli munkafelvétel esetén munkaszervezéssel kell biztosítani a hőalkalmazkodás feltételeit. Ennek érdekében a napi hőhatás időtartama az alkalmazkodási folyamat kezdetén nem haladhatja meg a 2 órát és a munka nehézségi foka a közepesen nehéz fizikai munkának megfelelő $14,0\text{ kJ/min}$ értéket. Az adott munkakörrel járó terhelési szintet 2 hét alatt fokozatosan kell elérni.

(10) Ha a munkahelyi klíma zárttéri és szabadtéri munkahelyen a 24°C (K) EH értéket meghaladja, a munkavállalók részére igény szerint, de legalább félóránként védőitalt kell biztosítani. A folyadékvesztéséget általában $14\text{-}16^{\circ}\text{C}$ hőmérsékletű ivóvízzel kell pótolni. E célra alkalmas azonos hőmérsékletű ízesített, alkoholmentes ital is, amelynek cukortartalma az ital 4 súlyszázalékát nem haladja meg vagy amely mesterséges édesítőszerrel ízesített.

(11) A hidegnek minősülő munkahelyen a munkavállalók részére $+50^{\circ}\text{C}$ hőmérsékletű teát kell szolgáltatni. A tea ízesítéséhez a 9. pontban előírtak figyelembevételével cukrot, illetve édesítőszerrel kell biztosítani.

(12) A védőital és a tea elfogyasztásához legalább a dolgozók létszámát elérő mennyiségben, személyenként és egyéni használatra kiadott vagy eldobható ivópoharakról kell gondoskodni. A védőital, valamint a tea készítése, tárolása, kiszolgálása a közegészségügyi követelmények betartása mellett történhet.

4. 5. A helyiségek természetes és mesterséges megvilágítása

(1) Lehetőség szerint biztosítani kell a munkahelyeken az egészséges és biztonságos munkavégzéshez elegendő természetes fényt, továbbá a munkavégzés jellegéhez és körülményeihez igazodó mesterséges megvilágítást.

(2) Azokon a munkahelyeken, ahol állandó munkavégzés folyik, a munkavégzés jellegének és körülményeinek, a helyiség rendeltetésének és az ott végzett tevékenységnek megfelelő világitást kell biztosítani. A világitás mennyiségi, minőségi jellemzőit nemzeti szabvány határozza meg.

(3) A belső téri mesterséges világitás világitástechnikai jellemzőinek megfelelőségét rendszeresen ellenőrizni kell.

(4) A munkaterületeket magukban foglaló helyiségek és átjárók világító berendezéseinek kialakítása és elhelyezése nem jelenthet baleseti veszélyt az ott dolgozókra.

(5) Az olyan munkahelyeken, ahol a mesterséges világítás váratlan megszűnése veszélyeztetheti a munkavállalókat, automatikusan működésbe lépő, megfelelő erősségű biztonsági világítást kell biztosítani.

(6) Ahol UV vagy egyéb káros sugárzást biztosító, vagy egyéb, a látást veszélyeztető lámpatestet, fény kibocsátás elvén működő berendezést használnak, a használat, vagy belépés (pl. laboratóriumi gyakorlatok) előtt külön fel kell hívni az ott tartózkodók (munkavállaló, hallgató, látogató) figyelmét arra, hogy azok működése esetén a laboratóriumban személyek nem vagy korlátozott feltétel mellett tartózkodhatnak. Amennyiben az UV sugárzást biztosító vagy egyéb veszélyes fénykibocsátó eszköz, berendezés működésére szükség van a benttartózkodás, munkavégzés, vagy gyakorlati oktatás során, úgy az előírt védőeszköz, felszerelés, ruházat használata kötelező.

4. 6. A helyiségek padlózata, falai, mennyezete és tetőzete

(1) A munkahelyeken csak rögzített és szilárd, csúszást gátló padlózat alkalmazható, amelyen nem lehetnek veszélyes kiemelkedések, mélyedések vagy lejtők. Amennyiben a munka jellegéből adódóan folyadék kerülhet a helyiség padlójára, gondoskodni kell az elvezetés lehetőségéről.

(2) A helyiségeket megfelelő hőszigeteléssel kell ellátni a munkavégzés és a munkáltató tevékenysége jellegének figyelembevételével.

(3) A helyiségek padlózatait, falait, különösen az üvegből készült elválasztó falak felületeit oly módon kell kialakítani, hogy azoknál a szükséges higiénia biztosítani lehessen, tisztításuk és felújításuk megoldható legyen.

(4) Az átlátszó vagy áttetsző falakat, különösen a teljesen üvegből készült elválasztó falakat a helyiségekben vagy a munkahelyek közelében, valamint a közlekedési útvonalak mellett feltűnően jelezni kell. E falakat olyan anyagból kell kialakítani, amelyek biztonságosak, azokat a munkaterülettől és a közlekedési útvonalaktól el kell keríteni, megakadályozva azt, hogy a munkavállalók az ilyen falnak nekimenjenek, vagy annak betörése esetén megsérüljenek.

(5) Meg kell gátolni, hogy a nem megfelelő teherbírású tetőszerkezetre a munkavállalók kijussanak, kivéve, ha rendelkezésre áll olyan egyéni vagy kollektív védőeszköz, amely a munka biztonságos elvégzését a tetőszerkezeten lehetővé teszi.

4. 7. Ablakok és tetőablakok

(1) Az ablakokat, tetőablakokat és szellőzőket úgy kell kialakítani, hogy azokat a munkavállalók biztonságos módon tudják nyitni, zárni, illetve szükség szerint beállítani vagy akaratlan elmozdulás ellen biztosítani. Azok kinyitott állapotban sem jelenthetnek veszélyt az ott dolgozókra.

(2) Az ablakokat és tetőablakokat olyan eszközzel vagy berendezéssel kell ellátni, amely lehetővé teszi, hogy azokat veszély nélkül lehessen tisztítani. Ezek az eszközök, berendezések nem jelenthetnek veszélyt az épületen belül vagy azon kívül tartózkodó munkavállalókra, illetve a munkavégzés hatókörében tartózkodókra.

4. 8. Ajtók és kapuk

- (1) Az ajtók és kapuk elhelyezését, számát és méretét, valamint a készítésükhöz felhasznált anyagokat a helyiségek és terek jellege, használata alapján kell meghatározni.
- (2) Az átlátszó ajtókat szemmagasságban, jól láthatóan jelezni kell.
- (3) Törés elleni védelemmel kell ellátni azokat az ajtókat és kapukat, amelyeknek az átlátszó betétei nem biztonságos anyagból készültek, és emiatt fennállhat a munkavállaló megsérülésének kockázata.
- (4) A tolóajtókat biztosító szerkezettel kell ellátni, amely megakadályozza a sínről való lefutásukat vagy leesésüket.
- (5) A felfelé nyíló ajtókat és kapukat olyan, kitámasztást biztosító szerkezettel kell ellátni, amely a visszacsapódást megakadályozza.
- (6) A vészkijáratú útvonalakban elhelyezkedő ajtókat a vonatkozó jogszabályok szerinti jelölésekkel kell ellátni. Biztosítani kell, hogy ezek az ajtók belülről, külön segítség nélkül, bármikor nyithatóak legyenek, ha a munkahelyeken munkavállalók, illetve a munkavégzés hatókörében lévő más személyek tartózkodnak. A technológiai vagy munkabiztonsági szempontok alapján kötelezően zárva/nyitva tartandó ajtók kitámasztása/bezárása (kivéve megfelelő, engedélyezett, hasonló biztonságot nyújtó intézkedés esetét) tilos!
- (7) A járműforgalom számára szolgáló kapuk közvetlen közelében megfelelő ajtót kell biztosítani a gyalogosok részére, kivéve, ha a járműforgalmat szolgáló kapukon biztonságos a személyek áthaladása. Ezeket az ajtókat feltűnő jelzéssel kell ellátni, állandóan szabadon kell hagyni és biztosítani kell, hogy még véletlenül se legyenek eltorlaszolhatók.
- (8) Olyan gépi működtetésű ajtó és kapu üzemeltethető, amelynek használata nem jelenthet baleseti veszélyt a munkavállalóra. Az ilyen ajtókat és kapukat könnyen felismerhető és jól hozzáférhető biztonsági szerkezettel kell ellátni, és úgy kell kialakítani, hogy áramkimaradás esetén - ha maguktól nem nyílnak ki - kézi erővel is nyithatóak legyenek.

4. 9. Közlekedési útvonalak, veszélyes területek

- (1) A közlekedési útvonalakat, beleértve a szabadtéri munkahelyeket, a lépcsőket, a rögzített létrákat és a rakodófülkéket vagy rámpákat (rakodókat) úgy kell elhelyezni és méretezni, hogy a gyalogosok és a járművek részére könnyű, biztonságos és megfelelő hozzáférést tegyenek lehetővé, úgy, hogy az ilyen közlekedési útvonalak közelében dolgozó munkavállalók ne kerülhessenek veszélyes helyzetbe. Az egyetemi belső utakon való közlekedés során be kell tartani KRESZ előírásait.
- (2) A gyalogos forgalomra, illetve áruforgalomra használt útvonalakat a lehetséges használók számától és a munkáltatói tevékenység jellegétől függően kell méretezni. Amennyiben a közlekedési útvonalon szállítóeszközt használnak, ezek mellett a gyalogosok számára elegendő szabad helyet kell biztosítani.
- (3) Amennyiben a munkahelyen olyan veszélyes területek vannak, ahol a munka jellegéből adódóan a munkavállaló lezuhanásának, illetve az általa használt munkaeszköz vagy egyéb tárgy leesésének veszélye áll fenn, e helyeken olyan eszközt (lehatárolást) vagy más műszaki megoldást kell biztosítani, amely megakadályozza a munkavégzés hatókörében illetéktelenül tartózkodó személyek bejutását ezekre a területekre. A belépésre jogosult munkavállalók védelme érdekében minden szükséges

intézkedést meg kell tenni, és a veszélyes területeket feltűnő és egyértelmű azonosítást szolgáló jelzéssel kell ellátni.

(4) A járműközlekedés útvonalai, valamint az ajtók, a kapuk, a gyalogjárdák, a folyosók és a lépcsők között elégséges szabad helyet kell biztosítani.

Ennek megfelelően:

- a beépített erőgéppel rendelkező, illetve kötöttpályás szállítóeszközök közlekedési útjait úgy kell kialakítani, hogy a szállítóeszköz részére szükséges szabad szelvény és a közlekedési út határa között mindkét oldalon 0,50 m biztonsági távolság legyen;
- a beépített erőgéppel rendelkező járművek, szállítóeszközök közlekedési útjait úgy kell kialakítani, hogy azok az ajtóktól, a kapuktól, az átjáróktól és a lépcsőkilépőktől legalább 1,00 m-re vezessenek el.

(5) A munkahelyeken a közlekedési utakat - a munkaeszközökre is figyelemmel - a külön jogszabályokban meghatározottak szerint egyértelműen jelölni kell.

4. 10. Rakodók (rámpák)

(1) A rakodóknak meg kell felelniük a rajtuk mozgatandó teher méretének, a szállító-, illetve rakodógép biztonságos mozgásához szükséges helyigénynek. A rakodót legalább egy kijárat ponttal kell ellátni. A 20 m hosszúságot meghaladó rakodókat mindkét végén el kell látni lejárattal, amelyek lehetnek lépcsők vagy gyalogos-, illetve járműközlekedésre alkalmassá tett levezető utak.

(2) A rakodókat úgy kell kialakítani, hogy lehetőleg megakadályozzák a munkavállaló arról történő leesését. A rakodó szélét a vonatkozó jogszabályok szerinti jelöléssel kell ellátni.

4. 11. Helyiségek mérete és légtere, a szabad mozgás biztosítása a munkahelyeken

(1) A helyiségeknek elegendő padlófelülettel, belmagassággal és légtérrel kell rendelkezniük ahhoz, hogy a munkavállalók a munkát egészségük, biztonságuk vagy kényelmük veszélyeztetése nélkül végezhessék.

(2) Valamennyi munkavállalónak a munkahelyén történő mozgásához legalább 2 m² szabad területet kell biztosítani. Ha ez műszaki okokból nem valósítható meg, és legalább 1 m² mozgási területet sem lehet kialakítani, úgy a munkavállaló részére a munkahelye közvetlen közelében legalább 1,5 m² méretű, mozgását lehetővé tevő helyet kell biztosítani.

(3) Azokban a helyiségekben, ahol a vízszintes padlózattal nem párhuzamos a mennyezet, a közlekedési utat úgy kell kialakítani, hogy megfelelő méretű szabad nyílás (szelvény) álljon rendelkezésre, figyelemmel az ott tervezett közlekedés módjára. A biztosítandó függőleges szabad méret 2,2 m-nél kisebb nem lehet.

(4) A munkavállaló részére a munkahelyen a munkavégzéshez megfelelő ülőhelyet kell biztosítani, amennyiben a munkát részben vagy teljes egészében ülve is lehet végezni. Amennyiben a munka jellege miatt ülőhelyet nem lehet közvetlenül a munkahely mellett elhelyezni, akkor azt a munkahely közelében kell biztosítani.

4. 12. Pihenőhelyek

(1) A munkavállalók részére tiszta levegőjű, kellő megvilágosítású, szükség esetén fűthető, továbbá könnyen - meleg munkahelyek esetén zárt folyosón keresztül – elérhető pihenőhelyiséget kell biztosítani, ha 10 főnél több munkavállalót alkalmaznak vagy a végzett tevékenység jellege (veszélyes anyag felhasználása, hideg vagy meleg klíma hatásának érvényesülése) ezt szükségessé teszi. Ezt az előírást nem kell alkalmazni akkor, amikor a munkavállalókat irodákban vagy azokhoz hasonló olyan munkahelyeken alkalmazzák, ahol a szünetek alatt megfelelő pihenési lehetőség biztosítható.

(2) A pihenőhelyiség alapterületének legalább 6 m²-nek kell lennie, egyébként az alapterületet úgy kell meghatározni, hogy a várhatóan egyidejűleg ott tartózkodó több személy esetén is legalább 1 m²/fő álljon rendelkezésre.

(3) A pihenőhelyiséget - figyelemmel a várhatóan egyidejűleg ott tartózkodó személyek számára - könnyen tisztítható asztallal, háttámlával ellátott székekkel, ruhafogással, szeméttartóval, továbbá igény szerint az ételek felmelegítésére, tárolására alkalmas berendezéssel kell ellátni. Biztosítani kell az étkezés előtti hideg-meleg vizes kézmosás és kézszáritás lehetőségét.

(4) Ha ez a munkavállalók biztonsága és egészsége szempontjából szükséges, továbbá a munkatevékenységet rendszeresen és gyakran félbe kell szakítani és nincs kialakított pihenőhelyiség, akkor e feltételeket kielégítő olyan helyiséget kell biztosítani, amelyben a munkaszünetekben a munkavállalók tartózkodhatnak.

(5) A telepített munkahelyeken a „A”, „D”, „E” tisztasági fokozatú tevékenységek esetén, továbbá szabadtéri, nem telepített munkahelyeken a munkavállalók létszámának, és az 1. és 3. pontokban leírt követelményeknek megfelelő étkezési lehetőséget is biztosítani kell.

(6) A terhes nők és a szoptató anyák részére biztosítani kell, hogy a munkaszünetekben - ha ez egészségügyi okokból szükséges, akkor a munkaidő alatt is – megfelelően kialakított, fekvőhellyel ellátott helyiségben pihenhessenek.

4. 13. Öltözőhelyiségek

(1) A munkavállalók részére megfelelő öltözőt kell biztosítani, ha a munkavégzéshez külön munkaruhát, védőruhát kell viselniük és - egészségügyi okok miatt vagy a munkavállalók korára, nemére tekintettel - nem várható el tőlük, hogy máshol öltözzenek át. Amennyiben nincs szükség kiépített öltözőre, akkor valamennyi munkavállaló részére biztosítani kell olyan zárható helyet, ahol a munkahelyen nem viselt ruháit tarthatja.

(2) Az öltözőket a nők és a férfiak részére el kell választani, illetve elkülönített használatukat biztosítani kell. Megfelelő szervezési intézkedések kialakításával és megtartásával tíz főt meg nem haladó munkavállalói létszámnál egy időben nem használható női-férfi közös öltözőt lehet kialakítani.

(3) Az öltözőnek könnyen megközelíthetőnek és megfelelő méretűnek kell lennie, és azt ülőhelyekkel kell ellátni.

(4) Az öltöző alapterületét úgy kell kialakítani, hogy az ott öltöző munkavállalók egymást ne akadályozzák. Öltözőszekrényenként legalább 0,50 m²-nyi alapterületet kell biztosítani. Az öltöző minimális alapterülete 6 m².

(5) Az öltözőt el kell látni olyan berendezéssel, amely biztosítja, hogy valamennyi munkavállaló a ruházatát a munkavégzés időtartama alatt elzárva tarthassa. A munkaruházat szellőzését és száradását annak őrzési ideje alatt biztosítani kell.

(6) Veszélyes anyagok, illetve nedves vagy szennyezéssel együtt járó munkakörülmények között végzett munka esetén külön öltözőszekrényt kell biztosítani azokon a szekrényeken kívül, ahol a munkavállalók az utcai ruhájukat tartják.

(7) Az öltözőt a munkavállalók tevékenysége, a munkáltatói tevékenység jellege, illetve a munkafolyamat tisztasága alapján az alábbi tisztasági fokozatok egyikébe kell besorolni, illetve ez alapján a helyiségeket kialakítani és a felszerelést biztosítani:

- „A” különösen tiszta,
- „B” tiszta,
- „C” közepesen szennyezett,
- „D” erősen szennyezett,
- „E” fertőző, mérgező.

(8) Az „A” „D” „E” tisztasági fokozatba tartozó tevékenység esetén étkezési lehetőséget kell biztosítani, illetve e tevékenységi körben öltözésre kettős - fekete-fehér – öltözőt kell kialakítani a munkavállalói össlétszám, de legalább a legnagyobb műszakiltszám alapján. A fekete-fehér öltözők között a közlekedés csak a tisztálkodási helyiségen keresztül vezethet.

(9) Ha fogasos (ruhatári) öltöző kerül kialakításra, akkor a munkavállalók részére személyi értéktárgyaik megőrzéséhez zárható fiókokat kell rendszeresíteni.

4. 14. Tisztálkodó- és mellékhelyiségek

(1) A munkavállalók részére mosdóhelyiséget - amennyiben lehetséges, úgy zuhanyozóhelyiséget - kell biztosítani, ha az általuk végzett tevékenység fajtája vagy egyéb egészségügyi ok ezt szükségessé teszi.

(2) A férfiak és a nők részére külön zuhanyozókat vagy a zuhanyozók elkülönített használatát kell biztosítani.

(3) A zuhanyozóknak megfelelő méretűeknek kell lenniük ahhoz, hogy valamennyi munkavállaló részére lehetővé tegyék az akadály nélküli, higiénés tisztálkodást.

(4) A mosdóhelyiségeket olyan berendezésekkel kell felszerelni, amelyek valamennyi munkavállaló részére lehetővé teszik a higiénés követelményeknek megfelelő tisztálkodást.

(5) Ha mosdóhelyiség kialakítására nincs szükség, akkor a munkahely környezetében folyóvizes kézmosási, illetve mosdási lehetőséget kell biztosítani úgy, hogy a higiénés követelmények megtarthatók legyenek, és a kéz szárításához megfelelő eszköz vagy berendezés álljon rendelkezésre.

(6) A mosdó- és öltözőhelyiségek között közvetlen átjárást kell biztosítani, ezek csak egymástól elkülönített helyiségekben alakíthatók ki.

(7) A munkavállalók részére a munkahelyek, pihenőhelyiségek, öltözők, illetve a zuhanyozóval és mosdókkal ellátott helyiségek közelében elkülönített mellékhelyiségeket kell biztosítani, elegendő számú WC-vel és kézmosóval.

(8) A férfiak és a nők részére külön mellékhelyiségről vagy a mellékhelyiségek elkülönített használatáról kell gondoskodni.

(9) A 24 °C (K) EH érték feletti hőterheléssel járó zárt, telepített munkahelyeken az öltözőket és a mellékhelyiségeket úgy kell elhelyezni, hogy azok zárt közlekedő helyiségen át legyenek megközelíthetők.

4. 15. Elsősegélyhelyek

(1) Minden munkahelyen a tevékenység és a munkafolyamatok veszélyességétől, illetve az ott dolgozók számától függően kialakított elsősegélynyújtó felszerelést vagy mentődobozt és a munkavállalók közül kiképzett, elsősegélynyújtásra kijelölt személy jelenlétét kell biztosítani.

(2) Az elsősegélynyújtó felszerelést, a mentődobozt és a tevékenységtől függően hordágyat megfelelő mennyiségben és minőségben, jól látható, könnyen és gyorsan elérhető, szennyeződéstől védett helyen kell készenlétben tartani.

(3) Gondoskodni kell az elhasznált, lejárt, használhatatlan eszközök pótlásáról.

(4) Az elsősegélyhelyeket jól látható módon meg kell jelölni.

(5) Az elsősegélynyújtásra kijelölt személyeket elérhetőségükkel az elsősegélynyújtó helyen el kell helyezni.

4. 16. Megváltozott munkaképességű (fogyatékkal élő) munkavállalók munkahelyei

(1) A megváltozott munkaképességű (fogyatékkal élő) munkavállalók adottságaira a munkahelyek kialakításánál figyelemmel kell lenni.

(2) Azokon a munkahelyeken, ahol megváltozott munkaképességű (fogyatékkal élő) munkavállalókat kívánnak foglalkoztatni, az ajtókat, az átjárókat, a szintbeli különbségeket áthidalókat, a lépcsőket, a zuhanyozókat, a mosdókat és a munkahellyel összefüggő berendezéseket a testi adottságaiknak megfelelően, illetve megváltozott munkaképességükre figyelemmel kell kialakítani vagy szükség esetén átalakítani.

(3) A megváltozott munkaképességű (fogyatékkal élő) munkavállalók részére munkahelyükön biztosítani kell az egészséges és biztonságos munkavégzésükhöz szükséges, általuk felismerhető jelzéseket.

4. 17. Szabadtéri munkahelyek

(1) Azokat a szabadtéri munkahelyeket, közlekedési útvonalakat és egyéb területeket vagy berendezéseket, amelyeket a munkavállalók tevékenységük során elfoglálnak, vagy használnak, úgy kell kialakítani, hogy közelükben a gyalogosok és a járművel haladók biztonságosan közlekedhessenek.

(2) Szabadtéri munkahelyen történő munkavégzés esetén biztosítani kell, hogy a munkavállalók:

a.) védve legyenek az időjárás káros következményei és a biológiai kóroki tényezők ellen, a lehulló tárgyaktól, a zaj, gáz, gőz vagy por ártalmas hatásaitól;

b.) veszély esetén gyorsan el tudják hagyni a munkavégzés helyét, vagy gyorsan segítséget kaphassanak;

c.) az elcsúszás, elesés veszélyétől védve legyenek.

4. 18. Ivóvízellátás a munkahelyen

(1) A munkáltató köteles gondoskodni ivóvízcsap, illetve ivókút felszereléséről, valamint az ivóvizet szolgáltató berendezés tisztán tartásáról és megfelelő karbantartásáról. Ha a munkahelyen ipari vízszolgáltatás is van, a csapokat „ivóvíz”, illetve „nem ivóvíz” felirattal és piktogrammal kell ellátni.

(2) Vízvezetékes ivóvíz hiányában ivóvízről ivóvíztartály felszerelésével vagy egyéb módon kell gondoskodni. Az ivóvíztartály kifolyóját olyan módon kell elhelyezni, hogy a tartályból közvetlenül inni ne lehessen. A munkáltató köteles gondoskodni az ivóvíztartály rendszeres fertőtlenítéséről, valamint arról, hogy annak feltöltése csak ivóvíz minőségű vízzel történjen.

(3) Azokon a munkahelyeken, ahol étkezni, inni és élelmiszert tárolni tilos, továbbá, ahol az ivóvízszolgáltatás nem ivókutas rendszerű, az étkező-, valamint a pihenőhely kialakításánál figyelemmel kell lenni az ivóedények közegészségügyi követelményeknek megfelelő elhelyezésére is.

4. 19. Munkahelyi zaj- és rezgések elleni védelem

(1) A munkahelyeken a zaj hangnyomásszintje (egyenértékű A-hangnyomásszint) nem haladhatja meg az alábbi értékeket:

- a) orvosi rendelő, zajvédelmi szempontból fokozottan igényes irodai munkahelyek (tervező, programozó, kutató-fejlesztő labor zajforrás nélkül stb.) 50 dB,
- b) irodai munkahelyek, ügyfélirodák, analitikai laboratóriumok 60 dB,
- c) vezetői irodák, zajvédő fülkék, vezérlőpult vagy vezérlőfülke telefonos kapcsolattal, telefonközpontok, diszpécserközpontok 65 dB,
- d) fokozott figyelmet igénylő fizikai munkavégzés (precíziós munka stb.) 70 dB,
- e) vezérlőpult vagy vezérlőfülke telefonos kapcsolat nélkül, laboratóriumok gépi zajforrással 80 dB.

(2) A munkahelyeken a zaj szintje a maradandó halláskárosodás megelőzése érdekében nem haladhatja meg a munkavállalóknak a munka közbeni zajexpozíció okozta kockázatok elleni védelméről szóló rendeletben megadott határértékeket, továbbá a külön jogszabályban megadott értékeket.

(3) A munkahelyeken a munkavállaló testére áttevődő rezgés vonatkozásában a rezgés-expozíciónak kitett munkavállalókra vonatkozó minimális egészségi és munkabiztonsági követelményekről szóló külön jogszabály előírásait kell alkalmazni.

(4) Annak érdekében, hogy a zaj- és rezgésterhelés a megengedett értéket ne haladja meg, a munkaeszköz típusának kiválasztásánál figyelembe kell venni az annak használata során keletkező zaj és rezgés mértékét.

(5) A 2. pontban meghatározott értékeket meghaladó munkahelyi rezgés-expozíció esetében a rezgésterhelést a szükséges műszaki megoldásokkal (pl. rezgésszigetelő gépalapozás, forgó alkatrészek kiegyensúlyozása) a megengedett érték alá kell csökkenteni.

4. 20. Tisztálkodási eszközök és szerek, bőrvédő és bőrápoló készítmények

(1) Valamennyi dolgozó, gyakorlati foglalkozáson lévő hallgató részére elegendő mennyiségű tisztálkodási eszközt és szert kell folyamatosan biztosítani.

(2) A reális szükségletek alapján a szervezeti (gazdálkodó) egység gazdasági vezetője (gondnok) állapítja meg a tisztálkodási (kézfertőtlenítő) szerek mennyiségét.

(3) Kézmosás után lehetőleg papírtörölközőt vagy meleglevegős kézszáritót kell használni.

(4) Azt a dolgozót, aki a munkahelyén bőrkárosító hatásnak van kitéve, védőkenőccsel, ipari kéztisztító szerrel és bőrápoló készítménnyel kell ellátni:

- Védőkenőcsöt kell használni, ha munka jellege miatt védőkesztyű nem használható.
- Ipari kéztisztító szert kell használni, annál a munkafolyamatnál, ahol a dolgozó bőrét szappanos, melegvizes mosással el nem vagy csak nehezen eltávolítható szennyeződés éri: gépszerelői, gépkezelői és hasonló munkák.
- Bőrápoló készítményt kell adni a munka befejezése utáni használatra, ha
 - a.) a munka jellege miatt védőkenőcs nem használható,
 - b.) az ipari kéztisztító szert használók részébe,
 - c.) minden esetben, ha a bőr fiziológiás helyreállításához szükséges: az előzőekben felsoroltak és vízzel rendszeresen érintkező (takarítók, állatgondozók és hasonló munkakörök), folyékony vegyszerrel dolgozók számára.

(5) Saját dolgozóinkkal azonos módon kell bőrvédő készítménnyel ellátni:

- az egyetem területén munkát végző más munkáltató alkalmazásában álló dolgozókat, ha a munkáltatók közötti szerződés ezt írja elő,
- az alkalmi és társadalmi munkát végzőket,
- a kötelező szakmai továbbképzésen résztvevőket, szaktanfolyam résztvevőit.

(5) A bőrvédő készítményt a munka megkezdése előtt kell alkalmazni, azt a munkavégzés alatt szükség szerint fel kell újítani.

Az ipari kéztisztító szert és a bőrápoló készítményt a munka befejezése után kell használni.

(6) A bőrvédő készítmények csak munkahelyi használatra szolgálnak.

V. A MUNKAVÉGZÉSRE VONATKOZÓ RENDELKEZÉSEK

5.1. Általános rendelkezések

(1) A dolgozó köteles a munkahelyén munkavégzésre alkalmas állapotban megjelenni és a rábízott feladatokat a munkavédelmi szabályok betartásával végezni.

(2) Ha a dolgozót, akár munka közben is olyan hatás éri, hogy az a biztonságos munka végzését veszélyezteti, tartozik azt a közvetlen munkahelyi vezetőjének jelenteni, aki a szükséges intézkedést köteles megtenni.

(3) A dolgozó a munkahelyén csak olyan tevékenységet folytathat, amelyhez megfelelő munkavédelmi ismeretekkel rendelkezik (a rendkívüli események - baleset-megelőzés, mentés stb. - kivételével).

(4) Tilos minden olyan magatartás (fegyelmezetlenség, játék stb.), amely a munkavégzést akadályozza, zavarja, vagy veszélyezteti.

(5) Ahol a veszélyforrás fokozott hatóképességű, a beosztottakon és az ellenőrzésre jogosultakon kívül más nem tartózkodhat. A tilalmat az előírásnak megfelelő méretű és színű táblákkal jelezni kell.

(6) Ha valamely munkát egyidejűleg két vagy több dolgozó végez, munkavezetőt kell kijelölni és azt a munkacsoport tagjaival közölni kell, akik a munkavezető utasításait teljesíteni kötelesek.

(7) A szükséges létszámot minden munkához a biztonságos munkavégzés figyelembevételével kell meghatározni.

(8) Az egyetem működési körén kívül engedélyezett munkáknál (szervezett társadalmi munka, munkahelyi gyakorlat stb.) az ott illetékes munkáltató (szervezet) tartozik a munkavédelmi feltételeket biztosítani (oktatás, védőfelszerelés stb.) a munkavállalók részére is. Ha a munkavédelmi szabályok nem kerülnek érvényesítésre, a megbízott vezető köteles az arra illetékesek figyelmét felhívni.

(9). Tilos munkát végezni, ha bárki életét, testi épségét veszély fenyegeti.

(10) A felügyeletet, kezelést, kiszolgálást igénylő gépeket, készülékeket, berendezéseket nem szabad működés közben felügyelet nélkül hagyni.

(11) Ezeken a munkahelyeken az étkezést úgy kell megszervezni, hogy amennyiben a berendezés nem állítható le, úgy kellő létszámú dolgozó maradjon a munkahelyen a biztonságos munkavégzéshez, illetve felügyelethez.

(12) Külső gazdálkodó szervezetek, vállalkozók által a BCE területén végzett munkáknál a munka megkezdése előtt megkötött szerződésben rögzíteni kell a szerződő felek munkavédelmi kötelezettségeit (védőfelszerelés, oktatás, szükségvilágítás, közműhálózatra kapcsolás, ideiglenes áramvételezés, építőipari gépek üzemeltetése stb.).

(13) Az építési munkaterületet csak a biztonsági követelményeknek megfelelően szabad a kivitelezőnek átadni.

- (14) A szerződésben foglaltak betartását az illetékes műszaki ellenőr rendszeresen ellenőrizni köteles.
- (15) A motoros láncfűrészsel végzett munkát, illetve a fadóntást az illetékes vezető személyesen köteles szervezni és irányítani.
- (16) Rakodási tevékenység közben gyűrűt, karkötőt, nyakláncot, egyéb, testi épségüket veszélyeztető tárgyat magukon nem viselhetnek.
- (17) Kerékpáron anyagot, szerszámot kézben tartva szállítani nem szabad.
- (18) A motoros fűnyíró használata előtt a területet minden esetben be kell járni és a veszélyt jelentő tárgyakat el kell távolítani.
- (19) Öngyújtót hegesztő-, forrasztóláng, bunsen égő vagy gáztűzhely lángjának meggyújtásához használni tilos!
- (20) Azt a dolgozót, aki alkohol hatása alatt áll, a munkavégzéstől el kell tiltani.
- (21) A beosztottakon, illetve a felügyeletre jogosultakon kívül más személy nem tartózkodhat:
- a.) fertőzésveszélyes munkahelyeken:
 - b.) tűz- és robbanásveszélyes környezetben:
tűzveszélyes folyadéktárolók, gázpalacktárolók, kazánház
 - c.) közvetlen áramütés-veszélyes környezetben:
transzformátorházak, kapcsolóterek, elosztók és hasonló berendezések
 - d.) sugárveszélyes munkahelyeken
 - e.) mérgezési veszélynek kitett munkahelyen.
- (22) Egyedüli munkavégzés tilalmat az alábbi munkafolyamatokat érinti:
- a.) feszültség alatt karbantartást, javítást;
 - b.) tartályban, aknában, kazánban hegesztést;
 - c) kazánok üzemeltetését;
 - d.) víztorony, víztárolók, aknák, tartályok belső karbantartását, tisztítását;
 - e.) laboratóriumban veszélyes anyagokkal/keverékekkel végzett tevékenység.

5. 2. A hallgatókkal kapcsolatos munkavédelmi előírások

(1) Az Egyetem munkavédelmi szabályzatának előírásait a hallgatókra is alkalmazni kell. Az egyetemi hallgatókra vonatkozó részletes szabályozást a Budapesti Corvinus Egyetem Hallgatóinak Baleset- és Munkavédelmi Szabályzata tartalmazza.

5. 3. Sérülékeny csoportok egészségét potenciálisan veszélyeztető károsító, tiltást igénylő megterhelések

(1) A csoportba soroltak nem foglalkoztathatók egészségre kockázatot vagy esetleg baleseti veszélyt rejtő munkakörben, illetve olyan körülmények között, ahol a munkavégzés az egészséget, testi épséget, illetve a fiatalok egészséges fejlődését károsan befolyásolhatja.

(2) Azokat a munkakörülményeket, amelyek fennállásakor a fiatalok, terhes nők, nemrég szült nők és szoptató anyák foglalkoztatásához kockázatbecslés szükséges.

(3) A tiltást igénylő megterheléseket, illetve munkaköröket a munkáltatói jogkörrel felruházott vezető köteles meghatározni. Ezeken a munkahelyeken foglalkoztatott nők kötelesek várandósságukat igazolással alátámasztva bejelenteni a foglalkozás-egészségügyi szolgálatnak, amely az illetékes munkahelyi vezetővel együtt intézkedik a további munkavégzést illetően.

A sérülékeny csoportok egészségét potenciálisan károsító, tiltást igénylő megterhelések lehetnek:

Magából a munkavégzésből adódó megterhelések_

- Túlzott fizikai megterhelés
- Dinamikus izommunka
- Nehéz munka
- Közepesen nehéz munka
- Anyagmozgatási munka
- >10 kp tömeg emelése
- Hőterhelés
- Hőexpozícióban végzett nehéz fizikai munka
- Közepesen nehéz fizikai munka
- Hideg munkakörnyezetben végzett munka
- Váltakozva hideg-meleg munkahelyen végzett munka
- Nedves munkakörnyezetben végzett munka
- Kéz-kar vibráció
- Ionizáló sugár-expozíció
- Mikrohullámú sugár-expozíció
- Túlnyomásban végzett munka
- Nagyon mérgező, a reprodukciót károsító, rákkeltő, teratogén, mutagén vegyi anyagok expozíciója,
- növényvédő szerek (beleértve tulajdonságaitól függetlenül valamennyi szerves foszforsav-észtert is) hatástalanításával, kiszérelésével és közvetlen felhasználásával (permetezés, porozás, gázosítás) járó munka
- Szerves oldószerek kiszérelésével és felhasználásával járó munkák
- Higany és higanyvegyületek, indium és indium-vegyületek, VI. értékű króm és VI. értékű krómvegyületek feldolgozásával, felhasználásával járó munkák

VI. MUNKAVÉDELMI ELJÁRÁSOK RENDJE

6. 1. Gépek, berendezések üzembe helyezése, létesítmények használatba vétele

(1) Az üzembe helyezés, illetve a használatba vétel engedélyezésére a létesítményt építtető, a gépet, berendezést telepítő szervezeti egység vezetője jogosult.

(2) Az üzembe helyezési engedély kiadását üzembe helyezési eljárásnak kell megelőznie.

Az üzembe helyezési eljáráson, illetve az előzetes bejáráson részt kell vennie:

- az engedély kiadására jogosultnak,
- a munkavédelmi vezetőnek vagy munkavédelmi munkatársnak,
- az üzemeltetésért közvetlenül felelős vezetőnek;
- a foglalkozás-egészségügyi szakorvosnak,
- a műszaki igazgatónak vagy képviselőjének.

(3) Nem kell üzembe helyezési eljárást tartani a beépítésre nem kerülő eszköz esetében, ha annak alkalmasságát, megfelelőségét CE jel igazolja. Villamos készülékeknél azonban ebben az esetben is meg kell vizsgálni a hálózatra csatlakoztatás feltételeit. Az üzembe helyezési engedélynek tartalmaznia kell:

- a gép, berendezés, készülék, létesítmény, részleg, munkahely stb.:
pontos megnevezését, telepítési helyét.
- a gép, berendezés, készülék:
nyilvántartási (gyártási) számát,
elektromos adatait,
az érintésvédelmi és egyéb mérések eredményeit.
- a tervező, kivitelező munkavédelmi nyilatkozatát.
- az engedély jellegét (próbaüzem, ideiglenes, végleges).

Fenti bekezdésben említettek nem érintik az egyes szakhatóságok engedélyezési jogkörét.

(4) Az olyan hiányosság esetében, amely a működés alatt semmiféle kockázatot nem jelent, annak megszüntetéséig csak ideiglenes üzembe helyezési engedély adható ki, amelynek érvényességi időpontját pontosan meg kell jelölni.

(5) Az 1. pontban említett jogkör nem vonatkozik az emelőgépekre, amelyek üzembe helyezési engedélyének megadására az emelőgép-ügyintéző jogosult az emelőgépekre vonatkozó üzembe helyezési eljárási szabályok szerint.

(6) Az üzembe helyezési engedély egy példányát meg kell küldeni a munkavédelmi vezető részére.

(7) Üzemeltetési dokumentáció - kezelési, karbantartási utasítás - nélkül üzembe helyezési engedélyt kiadni nem szabad.

(8) Ha a gép, berendezés elhelyezésének előírt feltételei (a helyiség térfogata, alapterülete, megvilágítása, szellőztetése stb.) vannak, illetve ahhoz várhatóan építési-szerelési munkákra van szükség, akkor előzetes szemlét kell tartani az üzemeltetési feltételek elbírálásához, amelynek az

eredményétől függően kell a további intézkedéseket (megrendelést, átalakítást tervezést stb.) kell megtenni.

(9) Az üzembe helyezési engedély nélküli működtetés tilos!

(10) Munkavédelmi üzembe helyezési, használatba vételi engedéllyel szabad használatba venni minden új, átalakított épületet, létesítményt vagy munkahelyet és a 4. sz. mellékletben felsorolt gépeket, berendezéseket.

6. 2. Üzemeltetési dokumentáció

(1) Új berendezéseknél a beruházó, meglévőknél az üzemeltető kötelessége az üzemeltetési dokumentáció elkészítése (elkészíttetése, megszerzése), illetve felülvizsgálata, szükség esetén megfelelő kiegészítése és módosítása.

(2) Az üzemeltetési dokumentációt az üzemeltetésért felelős vezető hagyja jóvá. Az iratok felülvizsgálatáról (pl. átalakítás után), módosításáról a jóváhagyó gondoskodik.

(3) Az üzemeltetési dokumentációval kapcsolatos pontos feladatokat a munkaköri leírásban kell meghatározni.

6. 3. Épületek, berendezések, járművek, utak karbantartása

(1) Az üzemeltető köteles éves karbantartási tervet készíteni, a munkákat annak megfelelően ütemezni, a munkavégzést ellenőrizni, különös tekintettel a baleseti veszélyre és a munkahelyekre előírt egyéb feltételekre.

(2) A munka adminisztrációjából (bizonylatok, számlák stb.) egyértelműen megállapítható kell, hogy legyen a karbantartást végző vállalat szerződése, saját dolgozónknál a munkát végző személy munkaköri leírása tartalmazza a munkálatokat.

(3) A karbantartási munkákat kiemelten kell kezelni, mert elhanyagolásuk fokozza a baleseti veszélyt és az egészség károsodásának kockázatát.

6. 4. Képernyő előtti munkavégzés

(1) A képernyő előtti munkavégzést szabályozó rendelet előírásait kell alkalmazni minden dolgozóra, aki napi munkaidejéből legalább 4 órán keresztül rendszeresen képernyős eszközt használ.

(2) A kockázat becslés, értékelés során, valamint a képernyős munkahelyen történő munkavégzés egészségi és biztonsági feltételeinek rendszeres ellenőrzése alkalmával folyamatosan vizsgálni kell az alábbi kockázatok előfordulását:

- a) látásromlást előidéző tényezők,
- b) pszichés (mentális) megterhelés,
- c) fizikai állapotromlást előidéző tényezők.

(3) A szervezeti egység vezetője a munkafolyamatokat úgy szervezi meg, hogy a folyamatos képernyő előtti munkavégzést óránként legalább tízperces - össze nem vonható - szünetek szakítsák meg, továbbá a képernyő előtti tényleges munkavégzés összes ideje a napi hat órát ne haladja meg.

(4) A szervezeti egység vezetője a foglalkozás-egészségügyi orvosnál kezdeményezi a munkavállalók szem- és látásvizsgálatának elvégzését:

- a képernyős munkakörben történő foglalkoztatás megkezdése előtt,
- ezt követően kétévenként,
- minden olyan esetben, ha látási panaszja jelentkezik, amely a képernyős munkával hozható összefüggésbe.

(5) Ha szemészeti szakvizsgálat eredményeként indokolt, illetve a munkavállaló által használt szemüveg vagy kontaktlencse a képernyő előtti munkavégzéshez nem megfelelő, az egyetem a dolgozót ellátja a minimálisan szükséges, a képernyő előtti munkavégzéshez éleslátást biztosító szemüveggel.

(6) Ha a dolgozónak éleslátást biztosító új szemüvegre van szüksége, akkor annak költségéből 12.000 Ft értékig az egyetem részt vállal. Az igénylőlapot jelen szabályzat tartalmazza. Az éleslátást biztosító szemüveg hozzájárulást az adott szervezeti egység témaszáma vonatkozóan lehet kezdeményezni.

(7) A képernyős munkahely kialakításának minimális követelményeit rendelet szabályozza.

6. 5. Vegyi anyagok és rákkeltő anyagok

(1) Az ezen anyagokat felhasználó tanszék szervezeti egység vezetője köteles a 2000. évi XXV. törvény a kémiai biztonságról, a 25/2000. (IX. 30.) EÜM-SZCSM együttes rendelet a munkahelyek kémia biztonságáról, a 26/2000. (IX. 30.) EÜM rendelet a foglalkozási rákkeltő anyagok elleni védekezésről és az általuk okozott egészségkárosodások megelőzéséről, valamint a kapcsolódó jogszabályok végrehajtására.

(2) Ennek keretében a szervezeti egység vezetője gondoskodik a veszélyes és/vagy rákkeltő anyagokkal kapcsolatos, a fenti jogszabályokban - az egyetem mint munkáltató részére - előírt kötelezettségek teljesítéséről. Ezen feladatát különösen a veszélyes, rákkeltő anyagok és a veszélyes készítmények:

- a) bejelentésével,
- b) nyilvántartásával,
- c) a biztonsági adatlapjaival,
- d) csomagolásával, feliratozásával (címkézés),
- e) tárolásával és szállításával,
- f) a munkakörnyezeti monitorozással (munkahely légtérben jelen lévő veszélyes anyagok koncentrációjának meghatározott időközönkénti, mérése),
- g) a kockázatbecsléssel, és kockázatcsökkentéssel,
- h) információ-szolgáltatással (a hatóságok és a dolgozók felé),
- i) a munkavállalók naprakész expozíciós adatainak nyilvántartásával,
- j) a munkavállalók tájékoztatásával és oktatásával,
- k) a munkavállalók személyi higiéniével, egyéni védelemével,
- l) veszélyhelyzetek kezelésével kapcsolatosan látja el.

(3) A veszélyes anyagokkal, illetőleg a veszélyes készítményekkel foglalkozásszerűen végzett tevékenység a felhasznált anyag vagy készítmény adatait tartalmazó biztonsági adatlap, egyéb tevékenység a használati utasítás birtokában kezdhető meg.

6. 6. Rendkívüli események

(1) Rendkívüli eseménynél (tűzeset, robbanás, elemi csapás stb.) az egyetem illetékes vezetőjének vagy a helyi munkavezetőnek az utasításait kell követni a hatósági személyek megérkezéséig.

(2) Az épületek vészkijáratait, a menekülési útvonalat szabadon kell hagyni. A vészkijárat ajtóknál olyan műszaki megoldásokat szabad használni, amely a kimenekülést (a kifelé nyithatóságot) bármely pillanatban lehetővé teszi. Az ajtókat kulccsal zárni nem szabad.

(3) A vészkijárat ajtóknak a menekülés irányába (kifelé) kell nyílniuk.

(4) A riasztóberendezések jelzéseit minden érintett dolgozónak ismernie kell, azok karbantartása és ellenőrzése kiemelt feladat és felelősség, elmulasztásuk fegyelmi vétség lehet.

(5) A menekülés/menekítés konkrét feladatait oktatni és gyakoroltatni kell, amelyet részletesen a Tűzvédelmi Szabályzat tartalmaz.

(6) Rendkívüli eseményeknél mindenki köteles a tőle elvárható módon a mentésben, illetve a további baleset vagy anyagi kár megelőzéséhez szükséges munkában részt venni.

6. 7. A nemdohányzók védelme

(1) Jelen korlátozások és tilalmak nem érintik az egyéb szabályzatokban meghatározott érdekből és célból elrendelt dohányzási és a nyílt láng használatára vonatkozó tilalmakat és korlátozásokat.

(2) Tilos dohányozni az egyetem tulajdonában és kezelésében lévő épületekben és területeken, kivéve az erre a célra kijelölt helyet!

(3) Tilos dohányozni az egyetem tulajdonában lévő közúti gépjárművek utasterében.

(4) Dohányozni csak a külön erre a célra kijelölt, táblával jelzett helyen, helyiségekben szabad.

(5) 18 éven aluli személyek az intézmény területén még a dohányzásra kijelölt helyeken sem dohányozhatnak.

(6) A dohányzóhelyeket a helyi sajátosságokra tekintettel – a munkakörülményeket, a munkaközi szünet időtartamát és a munkafegyelem szempontjait, illetve a nemdohányzók védelméről és a dohánytermékek fogyasztásának, forgalmazásának egyes szabályairól szóló törvény előírásait is figyelembe véve – a munkavédelmi és tűzvédelmi előírások betartásával az oktatási épületek, egységek gondnokai (üzemeltetője) vagy a kollégiumi gondnokok jelöli ki a munkavédelmi vezető hozzájárulásával.

(7) A 6. pontban meghatározott személyek gondoskodnak a dohányzási tilalomra vonatkozó – a kijelölt dohányzóhelyeket is feltüntető – tájékoztató tábláknak az intézmény területén jól látható helyeken történő elhelyezéséről, gondoskodnak továbbá a kijelölt dohányzóhelyek tájékoztató táblával történő

megjelöléséről, illetve kijelölik az 6. pontban meghatározott dohányzóhelyeket és gondoskodnak ezek tájékoztató táblával való megjelöléséről.

(8) Dohányzás céljára csak olyan helyiséget szabad kijelölni, amely közlekedő helyiségből nyílik, és amelyben nemdohányzók benntartózkodása a helyiség rendeltetéséből adódóan nem szükségszerű.

(9) A dohányzóhelyek területi nagyságának megállapításánál figyelembe kell venni az igénybevevők számát.

(10) Új épület építése, illetve a meglévő épületek felújítása, korszerűsítése, átalakítása esetén a dohányzóhelyek kijelölésére a törvény előírásait már a tervezés során figyelembe kell venni.

(11) Az egyetem területén a dohányzásra vonatkozó szabályok megtartásának ellenőrzését az épületek üzemeltetői (gondnoki) végzik.

(12) A gondnok (üzemeltető) dohányzásra vonatkozó előírások megszegése esetén az egyetemmel közalkalmazotti jogviszonyban álló személyeket, az egyetemi hallgatókat első ízben felszólítja a dohányzás szabályainak betartására. A tilalom ismételt megszegésekor írásbeli figyelmeztetést ad ki, ennek eredménytelensége esetén a törvényben meghatározottak szerint egészségvédelmi bírság kiszabását, valamint fegyelmi eljárást kezdeményezhet.

6. 8. Munkavédelmi ellenőrzés, munkavédelmi szemlék

(1) Az egyetem rektorának, mint egyszemélyi felelős vezetőnek a feladata az egészséget nem veszélyeztető és biztonságos munkavégzés és tanulás feltételeinek megteremtése, biztosítása. Ennek érdekében köteles rendszeresen meggyőződni arról, hogy a munkakörülmények a követelményeknek megfelelnek-e, a munkavállalók ismerik, illetve megtartják-e a rájuk vonatkozó rendelkezéseket. A biztonságos és kulturált munkafeltételek kialakítása érdekében - a vonatkozó előírásoknak megfelelően az egyetemen folyó oktató-nevelő illetve az oktatáshoz kapcsolódó egyéb szakmai jellegű tevékenység (pl. gyakorlati képzés) és tudományos kutatómunka sajátosságainak figyelembe vételével - munkavédelmi ellenőrzéseket, szemléket kell tartani. A BCE területén átfogó munkavédelmi ellenőrzéseket és helyi munkavédelmi szemléket kell szervezni. A szemléknek a nem oktatási területeket is érinteniük kell.

(2) Az átfogó ellenőrzéseket a munkavédelmi vezető szervezi és tartja, a helyi szemléket a szervezeti egység vezetője kezdeményezi. A tervszerű ellenőrzés vagy szemle időpontját a munkavédelmi vezető telefonon, e-mail-ben vagy levélben egyeztetni az érintett szervezeti egységek vezetőjével, vagy annak megbízottjával. Az Ad-hoc jellegű ellenőrzések esetén a munkavédelmi vezető eltekinthet az előzetes kiértékelés lehetőségétől.

(3) Az ellenőrzésen a szervezeti egység munkahely vezetője vagy az általa kijelölt, intézkedésre jogosult megbízott és a szervezeti egység munkavédelmi megbízottja köteles részt venni.

(4) A munkavédelmi ellenőrzésnek, szemlének minimálisan ki kell terjednie az épületek, gépek, berendezések, munkahelyek állapotára, laboratóriumok, műhelyek és egyéb munkahelyek üzemszervezési, biztonságtechnikai és üzem egészségügyi helyzetére, a technológiai, kezelési utasítások meglétére, betartására, mezőgazdasági telephelyek előírásainak megtartására, a termelőeszközök biztonsági felülvizsgálatának megtörténtére, a munkavédelmi oktatások, orvosi vizsgálatok dokumentálására, a munkahelyi rendre és tisztaságra; a munkavédelemmel kapcsolatos jogszabályokban foglaltak teljesülésére.

(5) A szemlének, ellenőrzésnek külön ki kell terjednie a hallgatók munkakörülményeire, munkavédelmi helyzetére, baleseteik alakulására és a baleseti veszélyt okozó körülmények vizsgálatára.

(6) Az észlelt hiányosságokat jegyzőkönyvbe kell foglalni. A jegyzőkönyvnek tartalmazni kell a szemle vagy ellenőrzés pontos helyét, időpontját, a résztvevők nevét és beosztását, az előző ellenőrzésen, szemlén feltárt hiányosságokat, a jegyzőkönyvben foglaltakra reagálva a szervezeti egység vezetője a jegyzőkönyv kézhezvételétől számított 30 napon belül érdemi válasz adására kötelezett, az intézkedési tervnek tartalmaznia kell a hiányosságok megszüntetésére hozott intézkedéseket.

(7) A munkavédelmi szemlék gyakorisága:

- a.) átfogó ellenőrzést a munkavédelmi vezető éves ellenőrzési terve szerint,
- b.) helyi munkavédelmi szemlét évenként legalább egy alkalommal kell tartani.

6. 9. Gépek, berendezések, járművek időszakos felülvizsgálata

(1) Kazánokra és nyomástartó edényekre vonatkozóan az illetékes ügyintézők, vezetők kötelesek és jogosultak a megfelelő intézkedéseket megtenni a felügyeletükre bízott berendezésekre vonatkozóan.

(2) A gépjárművek időszakos műszaki felülvizsgálatásáért, a megfelelő előkészítésért az üzemeltető egység vezetője felelős.

(3) Gépjárművezető munkakörben foglalkoztatott munkavállalóknak rendelkezniük kell, érvényes foglalkozás-egészségügyi vizsgálatról illetve PÁV-val, ezek hiányában a gépjárművezető nem vezetheti a gépjárművet.

(4) Érvénytelen forgalmi engedéllyel a gépjárművek még az egyetemen belül sem vehetnek részt a forgalomban. E tekintetben a gépkocsivezető és a közvetlen munkahelyi vezető együttesen felelős.

(5) A rendszámmal és forgalmi engedéllyel nem rendelkező gépjárművek házilagos időszakos vizsgálatát a karbantartási tervben kell meghatározni, amely az üzemeltető feladata.

(6) A felvonók időszakos vizsgálata során a felvonószakértő által meghatározott munkákat az előírt határidőre el kell végeztetni szakvállalattal.

(7) A felvonó-felügyelői tevékenység (a karbantartási munkák szakszerűségének ellenőrzése) ellátásáról az illetékes műszaki vezető gondoskodik.

(8) Az emelőgépek időszakos vizsgálatát szakcéggel el kell végeztetni.

(9) Mindazoknál a gépeknél, amelyekhez a gépkönyv időszakos (nem hatósági) vizsgálatot írt elő, annak megfelelő elvégzéséért az üzemeltető felelős.

(10) Fegyelmi felelősséggel tartozik az, aki az arra kijelölt berendezéseknél:

- a.) hatósági időszakos vizsgálatra kötelezett berendezést anélkül üzemeltet;
- b.) lejárt műszaki vizsgával gépjárművet üzemeltet, vezet;
- c.) a hatóság által előírt munkákat a megadott határidőre nem végzi (végezteti) el;
- d.) aki az időszakos vizsgálatot végző személyeket szándékosan megfélembesíti.

(11) A 10. pontban felsorolt bizonyított esetekben a fegyelmi felelősségre vonástól nem lehet eltekinteni.

6. 10. Villamos berendezések érintésvédelmének felülvizsgálata

(1) A 14/2004. (IV. 19.) FMM rendelet előírásainak megfelelően a kiefeszültségű erősáramú villamos berendezés közvetett érintés elleni védelmének (érintésvédelem) ellenőrző felülvizsgálatáról és időszakos ellenőrző felülvizsgálatáról a munkáltató a berendezés szerelői ellenőrzésének, illetve szabványossági felülvizsgálatának keretében gondoskodik.

(2) Az ellenőrző felülvizsgálatot az üzemeltetés megkezdését megelőzően, valamint az érintésvédelem bővítése, átalakítása és javítása után a szerelés befejező műveleteként kell elvégezni szabványossági felülvizsgálattal.

(3) Az időszakos ellenőrző felülvizsgálatot legalább a következő gyakorisággal kell elvégezni:

- a) áram-védőkapcsolón havonta szerelői ellenőrzéssel;
- b) kéziszerszámokon és hordozható biztonsági transzformátorokon évenként szerelői ellenőrzéssel;
- c) a Kommunális- és Lakóépületek Érintésvédelmi Szabályzatáról szóló rendelet alkalmazási körébe tartozó villamos berendezéseken 6 évenként szerelői ellenőrzéssel;
- d) egyéb villamos berendezéseken 3 évenként szabványossági felülvizsgálattal.

(4) Az érintésvédelmi méréseket és szabványossági felülvizsgálatokat szaktanfolyamon szerzett képesítéssel rendelkezők végezhetik.

(5) Mind a szerelői ellenőrzés, mind a szabványossági felülvizsgálat alatt észlelt közvetlen életveszélyt jelentő hiányosságokat azonnal meg kell szüntetni! (kijavítani, kikapcsolni, leválasztani stb.). Közvetlen életveszélyt nem jelentő hiányosságok felszámolására ütemtervet kell készíteni. A kijavításuk után pedig az elvégzett munkát a hibapont azonosíthatósága mellett dokumentálni kell.

(6) A szervezeti egységek megfelelő szakembereit szerelői ellenőrzések végzésével a karbantartás vezetője bízza meg.

6. 11. A kézi szerszámok ellenőrzése

(1) A dolgozó köteles minden munkakezdés előtt:

- a kézi szerszámokat szemrevételezéssel ellenőrizni;
- az észlelt hiányosságokat kijavítani vagy a javítást kezdeményezni.

Jelen pont a laboratóriumokban vagy másutt használt kézi eszközökre, illetve bármilyen kézi műszerre is vonatkozik.

(2) A közvetlen munkahelyi vezető hetenként egyszer személyesen köteles a dolgozók kézi szerszámait ellenőrizni. A vezető az ismételt elhanyagolt kézi szerszámok használóival szemben felelősségre vonást kezdeményez.

(3) A munkavédelmi ellenőrzéseken, szemléken a kézi szerszámok, eszközök állapotát szűrőpróbaszerűen a szemlebizottság ellenőrizni köteles.

6.12. Alkoholszondás ellenőrzés

- (1) Minden munkahelyi vezető az irányítása alá tartozó munkahelyen jogosult, illetve (alkoholos befolyásoltság gyanúja esetén) köteles az érintett munkavállaló alkoholos állapotának ellenőrzéséről vagy az ellenőrzés kezdeményezéséről gondoskodni.
- (2) Az alkoholszondás ellenőrzés tényét, illetve annak eredményét ismertetni kell a munkavédelmi vezetővel. Alkoholos állapot ellenőrzését a munkahelyi vezető 2 tanú jelenlétében végezze úgy, hogy az eljárás módja ne sértse a munkavállaló emberi méltóságát, figyelembe véve a személyiségi jogokat és az adatvédelemre vonatkozó szabályokat is.
- (3) Az alkoholszondás vizsgálat megtagadása, illetve pozitív eredménye fegyelmi vétség, melynek elbírálása a munkavállaló tekintetében a munkáltatói jogkörrel felruházott vezető hatáskörébe tartozik.
- (4) Abban az esetben, ha a vizsgálat eredménye pozitív, a munkavállalót a munkavégzéstől el kell tiltani, a kiesett időre illetmény vagy egyéb díjazás nem fizethető. Hasonlóan kell eljárni az alkoholszondás vizsgálat megtagadása esetén is.
- (5) Az ellenőrzésről minden esetben jegyzőkönyvet kell felvenni (5. sz. melléklet). Az ellenőrzés eredményét tartalmazó jegyzőkönyv 3 példányban készül, melynek 1 példányát az érintett munkavállaló részére át kell adni.
- (6) Ha a munkavállaló a vizsgálat pozitív eredményét vitatja, ennek felülvizsgálatára, mind a munkáltató, mind a munkavállaló véralkohol vizsgálatot kérhet. Amennyiben a véralkohol-vizsgálat eredménye megerősíti az alkoholszondás vizsgálat eredményét, a vizsgálati költség a munkavállalót terheli.
- (7) A véralkohol vizsgálatára akkreditált intézmény az Igazságügyi és Biztosítás-orvostani Intézet Toxikológiai laboratóriuma. A vizsgálatához szükséges vér levételéhez „Vérvizsgálati egységdoboz”-t kell használni.
- (8) Vérvizsgálat módja:
 - Munkaidőben (hétfő-csütörtök 8-16 óra, péntek 8-14 óra), a Toxikológiai laboratóriumban is leveszik a szükséges vérmintát (ez esetben is szükséges a vérvételi egységdoboz, amit a vérvételt kérőnek kell biztosítani).
 - Balesetek bekövetkezése esetén – alkoholos befolyásoltságra utaló körülmény esetén – alkoholszondás vizsgálatot kell tartani, melynek eredményét a munkabaleseti jegyzőkönyvben is fel kell tüntetni.

6. 14. Kockázatbecslés és értékelés

- (1) Az Mvt-ben foglalt kötelezettség teljesítése érdekében a munkavédelmi vezető valamennyi munkahelyre vonatkozóan köteles elvégezni a munkavállalók egészségét és biztonságát veszélyeztető kockázatok felmérését, ennek dokumentálását, majd javaslataival segítve kezdeményezni ill. koordinálni a hiányosságok felszámolását.
- (2) A kockázatbecslés készítése munkabiztonsági és munka-egészségügyi szaktevékenységnek minősül, így az megfelelően képzett szakemberek készíthetők.

(3) A munkavédelmi vezető szükség szerint szerződés alapján vonhat be külső - akkreditált szervezetet a munkahelyi mérések elvégzése céljából - partnert a kockázatbecslésbe, az egyetemi kötelezettségvállalási szabályok betartása mellett.

(4) A kémiai biztonság területén - annak speciális jellege és ennek megfelelően eltérő szabályozása okán - a kockázatértékelést a törvényben jelölt külön jogszabályban foglaltak szerint kell elvégezni.

(5) A legfontosabb kockázati tényezők:

- veszélyes anyagok és készítmények,
- fizikai kockázati tényezők,
- biológiai kockázati tényezők,
- pszichés kockázati tényezők.

(6) A kockázatok felmérésén túl gondoskodni kell a kockázati tényező(k) hatásának megelőzésére szolgáló műszaki, védőruha, egyéni védőeszköz használatát elrendelő szervezési, igazgatási és egyéb intézkedésekről.

(7) Kockázat becslés és értékelés legfontosabb tartalmi elemek a következők:

- a veszélyek azonosítása,
- a veszélyeztetettek azonosítása,
- a kockázatok minőségi, illetőleg mennyiségi értékelése,
- a teendők meghatározása és a szükséges intézkedések megtétele,
- az eredményesség ellenőrzése és az értékelés rendszeres felülvizsgálata,
- a kockázatértékelés és a teendők, valamint a felülvizsgálat írásba foglalása.

(8) A kockázatelemzésben feltárt hiányosságok megszüntetése az elemzett szervezeti egység felelős vezetőjének feladata, kötelessége.

Az egészséget nem veszélyeztető munkavégzés és munkakörülmények érdekében a pszichoszociális kockázatok elkerülésére a megfelelő intézkedéseket (felmérés, értékelés, intézkedés) meg kell tenni.

VII. MUNKAVÁLLALÓI -, HALLGATÓI BALESETEK VALAMINT FOGLALKOZÁSI MEGBETEGEDÉSEK

7.1. Munkabalesetek bejelentése

- (1) A munkavállaló a munkavégzésével összefüggésben bekövetkezett balesetét – ide értve a munkaidő kieséssel nem járó sérülését is – valamint a rosszulletet, köteles közvetlen munkahelyi vezetőjének haladéktalanul jelenteni.
- (2) A munkabaleset késedelmes jelentése fegyelmi vétség, de ez nem zárja ki a munkabaleset tényét.
- (3) Ha a sérült bármilyen ok miatt balesetét nem tudja jelenteni, azt annak a munkatársának kötelessége megtennie, aki a balesetről tudomással bír.
- (4) A munkahelyi vezető minden sérülésről köteles „Munkabaleseti nyilvántartás és eseményvizsgálati jegyzőkönyv”-et felvenni és haladéktalanul jelenteni a munkáltatói jogkörrel felruházott vezetőjének. Az a vezető, aki a jelentési kötelezettségnek nem tesz eleget, fegyelmi vétséget követ el.

- (5) A munkáltatói jogkörrel felruházott vezető köteles haladéktalanul jelenteni és a „Munkabaleseti nyilvántartás és eseményvizsgálati jegyzőkönyv”-et megküldeni a munkavédelmi vezető részére.
- (6) A beérkezett jegyzőkönyv iktatását követően, az Egyetem munkavédelmi vezetője a munkaképtelenséggel járó munkabalesetknél, illetve indokolt esetben gondoskodik a baleset kivizsgálásáról.
- (7) A megtörtént balesetről a munkáltatói jogkörrel felruházott vezetőnek (a munkavédelmi vezető állásfoglalására alapozva) meg kell állapítania, hogy a bekövetkező eseményt munkabalesetnek minősíti-e. Ha nem minősül munkabalesetnek, akkor erről – a jogorvoslat lehetőségével – a sérültet, halálos baleset esetén a hozzátartozót értesíteni kell.
- (8) Az elméleti oktatásokon, az Egyetem által szervezett rendezvényeken történt baleseteket is vizsgálni kell, a vizsgálat megállapításait írásban szükséges rögzíteni. Az eseményről felvett jegyzőkönyvet a munkavédelmi vezetőnek haladéktalanul meg kell küldeni. Ugyanezt a szabályt kell alkalmazni az Egyetem területén tartózkodó, vagy az Egyetem által szervezett rendezvényen résztvevő látogatók, hallgatók, meghívottak, hozzátartozók stb. balesete esetén is.
- (9) A munkába jövet, illetve hazafelé menet történő balesetokról készült jegyzőkönyvet is haladéktalanul meg kell küldeni a munkavédelmi vezető részére, az előzetes véleményezés érdekében. Az ilyen balesetekkel kapcsolatos ügyintézés a Társadalombiztosítási ügyintéző hatáskörébe tartozik, amennyiben a Munkavédelmi Csoport előzetes vizsgálatai más eredményre nem vezetnek.

3.2. Súlyos munkabalesetek

- (1) Súlyos az a baleset (munkabaleset), amely
 - a sérült halálát (halálos munkabaleset az a baleset is, amelynek bekövetkezésétől számított egy éven belül a sérült orvosi szakvélemény szerint a balesettel összefüggésben életét veszítette), magzata vagy újszülöttjének halálát, önálló életvezetését gátló maradandó károsodását,
 - valamely érzékszerv (vagy érzékelő-képesség) és a reprodukciós képesség elvesztését, illetve jelentős mértékű károsodását okozta,
 - orvosi vélemény szerint életveszélyes sérülést, egészségkárosodást,
 - súlyos csonkulást, hüvelyujj vagy kéz, láb két vagy több uja nagyobb részének elvesztését (továbbá ennél súlyosabb esetek),
 - beszélőképesség elvesztését vagy feltűnő eltorzulást, bénulást, illetőleg elmezavart okozott.

- (2) Súlyos vagy halálos kimenetelű munkabaleseteket haladéktalanul jelenteni kell a munkavédelmi vezetőnek, az illetékes munkavédelmi hatóságnak, továbbá a területileg illetékes rendőrkapitányságnak.

3.3. Munkabalesetek kivizsgálása

- (1) A bejelentett balesetek vizsgálatát, jegyzőkönyvezését (illetve azok megküldését) a munkavédelmi vezető végzi a vonatkozó jogszabályi előírások betartásával.
- (2) A munkabaleset vizsgálatába be kell vonni az érintett szervezeti egység munkavédelmi képviselőjét (amennyiben van), szükség esetén a Foglalkozás-egészségügyi Szolgálatot, továbbá szakmai kérdésekben a sugárvédelmi felelőst, a mérgefelelőst és egyéb szakembert.
- (3) A munkabaleseti jegyzőkönyveket a munkavédelmi vezető 10 évig köteles megőrizni.
- (4) Amennyiben a sérült a munkabaleseti jegyzőkönyv megállapításaival nem ért egyet, akkor a területileg illetékes munkavédelmi hatósághoz fordulhat felülvizsgálatért.

3.4. Sérüléssel nem járó veszélyhelyzetek vizsgálata

- (1) A munkavédelmi vezetőnek ki kell vizsgálni azokat az eseményeket is, melyek személyi sérüléssel nem jártak, de a sérülés bekövetkezhetett volna.
- (2) Az ügynevezett „kvázi baleset” vizsgálatáról jegyzőkönyv vagy feljegyzés készül.

3.5. Külső munkavállaló balesete

- (1) Az Egyetem területén munkát végző külső munkavállaló munkabalesetét a sérült munkáltatója vizsgálja és jelenti be.
- (2) A vizsgálatban a munkavédelmi vezető felkérésre közreműködik.

3.6. Hallgatói balesetek

- (1) Hallgatói baleset az a baleset, amely a hallgató hallgatói jogviszonyával összefüggésben következett be.
- (2) A bekövetkezett hallgatói balesetről az oktatás vezetője köteles „Hallgatói Baleset” nyomtatványt kitölteni, amit haladéktalanul el kell juttatni a munkavédelmi vezető részére.
- (3) A bejelentett hallgatói balesetek vizsgálatát, jegyzőkönyvezését (illetve azok megküldését) a munkavédelmi vezető végzi a vonatkozó jogszabályi előírások betartásával.

- (4) A Hallgatói Önkormányzat megbízottja a hallgatói balesetek kivizsgálásában jogosult részt venni, észrevételeit megtenni.
- (5) A hallgatói baleseti jegyzőkönyveket a munkavédelmi vezető 5 évig köteles megőrizni.
- (6) Amennyiben a hallgatót a munkabaleset nem az Egyetemhez tartozó területen végzett gyakorlati foglalkozáson éri, a kivizsgálási, bejelentési és nyilvántartási kötelezettség a foglalkoztató intézményt terheli, az Egyetem (súlyos balesetknél azonnali) értesítése mellett.

3.7. Foglalkozási megbetegedés

- (1) Amennyiben a munkáltatói jogkörrel felruházott vezető foglalkozási megbetegedést vagy annak gyanúját észleli, haladéktalanul köteles a Foglalkozás-egészségügyi Szolgálatot értesíteni.
- (2) A Foglalkozás-egészségügyi Szolgálat orvosa, ha észleli vagy tudomására jut az egyetemi munkavállalót ért foglalkozási megbetegedés – a jogszabályban előírt bejelentési kötelezettsége teljesítésén túl – haladéktalanul értesíti az Egyetem Rektorát és a munkavédelmi vezetőt.
- (3) A Foglalkozás-egészségügyi Szolgálat orvosa, ha észleli vagy tudomására jut az egyetemi munkavállalót ért foglalkozási megbetegedés, az esemény vizsgálatába bevonja a munkavédelmi vezetőt, az érintett terület munkahelyi vezetőjét, a munkavédelmi képviselőt (amennyiben van), valamint további, az általa szükségesnek ítélt szakembereket.

3.8. Kártérítés

- (1) Munkabaleset, illetve baleseti ellátásra jogot adó foglalkozási megbetegedés esetén az érintett munkavállaló, halála esetén a hozzátartozója kártérítésre lehet jogosult.
- (2) A kártérítési igény bejelentését jelen szabályzat 7. sz. mellékletében megtalálható nyomtatvány szerint kell megtenni.
- (3) Nem kell megtéríteni a kár azon részét, amelyet a munkavállaló vétkes magatartása idézett elő, valamint a munkáltatót nem terheli kártérítési kötelezettség, ha a kár a munkáltató működési körén kívül eső okra vezethető vissza.
- (4) Nem tartozik a munkáltatói felelősség körébe az öngyilkosság és az öncsonkítás, valamint a munkába jövet, illetve a hazafelé menet során történt baleset.

VIII. MUNKAVÉDELMI ÉRDEKKÉPVISELET, ÉRDEKEGYEZTETÉS

8.1. A munkavállalókkal folytatott tanácskozás

A munkáltatói jogkörrel felruházott vezető az egészséges és biztonságos munkavégzés érdekében köteles a munkavállalókkal, illetve munkavédelmi képviselőkkel tanácskozni, valamint biztosítani részükre a lehetőséget, hogy részt vehessenek az egészségre és biztonságra vonatkozó munkáltatói intézkedés kellő időben történő előzetes megvitatásában.

8.2. A munkavédelmi képviselő

- (1) A munkavállalók az egészséget nem veszélyeztető és biztonságos munkavégzéssel összefüggő jogaik és érdekeik képviselőjére jogosultak maguk közül képviselőt vagy képviselőket választani a vonatkozó jogszabály szerint.
- (2) Munkavédelmi képviselő választást lehet tartani ott, ahol a munkavállalók létszáma legalább ötven fő. (Az ötven főnél kevesebb munkavállalót foglalkoztató munkáltatónál a munkavédelmi képviselő választást a szakszervezet kezdeményezheti.)
- (3) A munkavédelmi képviselőt öt évre választják, személyéről a munkavállalókat tájékoztatni kell, ideértve a központi munkavédelmi bizottság megalakításának lehetőségét is.
- (4) A munkavállalónak, a munkavédelmi képviselőnek (bizottságnak) és a munkáltatói jogkörrel felruházott vezetőnek az egészséget nem veszélyeztető és biztonságos munkavégzés érdekében együtt kell működniük, jogaikat és kötelezettségeiket rendeltetésüknek megfelelően kell gyakorolniuk, illetve teljesíteniük, így különösen a szükséges információt (tájékoztatást) a kellő időben egymás részére megadniuk.
- (5) A munkavédelmi képviselő jogosult meggyőződni:
 - a munkahelyek, a munkaeszközök és egyéni védőeszközök biztonságos állapotáról,
 - az egészség megóvására, illetőleg a munkabalesetek és foglalkozási megbetegedések megelőzésére tett intézkedések végrehajtásáról,
 - a munkavállalóknak az egészséget nem veszélyeztető és biztonságos munkavégzésre történő felkészítéséről és felkészültségéről.
- (6) A munkavédelmi képviselő jogának gyakorlása keretében:
 - működési területén a munkahelyekre munkaidőben beléphet, tájékozódhat az ott dolgozó munkavállalóktól,
 - részt vehet a munkáltató azon döntései előkészítésében, amelyek hatással lehetnek a munkavállalók egészségére és biztonságára, ideértve a szakemberek előírt foglalkoztatására, a munkavédelmi oktatás megtervezésére és megszervezésére, az új munkahelyek létesítésére vonatkozó döntéseket is,
 - tájékoztatást kérhet a munkáltatótól minden kérdésben, amely érinti az egészséget nem veszélyeztető és biztonságos munkavégzést,

- véleményt nyilváníthat, kezdeményezheti a munkáltatónál a szükséges intézkedés megtételét (amire a munkáltatónak intézkednie vagy 8 napon belül válaszolnia kell),
 - részt vehet a munkabalesetek kivizsgálásában, az arra jogosult kezdeményezésére közreműködhet a foglalkozási megbetegedés körülményeinek feltárásában,
 - indokolt esetben a hatáskörrel rendelkező munkavédelmi hatósághoz fordulhat,
 - a hatósági ellenőrzés során az ellenőrzést végző személlyel közölheti észrevételeit.
- (7) A munkáltatói jogkörrel felruházott vezetőnek a vonatkozó jogszabály szerint biztosítani kell a feltételeket annak érdekében, hogy a munkavédelmi képviselő a jogait gyakorolhassa, jogai gyakorlása miatt őt hátrány ne érje.

IX. ZÁRÓ RENDELKEZÉS

A szervezeti egységek vezetői kötelesek a Munkavédelmi Szabályzatot megismerni, munkájuk során alkalmazni, valamint gondoskodni arról, hogy azt beosztott dolgozók a szükséges mértékben ismerjék, előírásait munkavégzésüknél alkalmazzák.

X. HATÁLYBALÉPTETŐ RENDELKEZÉS

A jelen Munkavédelmi Szabályzatot a Budapesti Corvinus Egyetem Szenátusa a 2014. június hó 30-án tartott ülésén az SZ-111.e/2013/2014 (2014. VI. 30.) sz. határozatával fogadta el. A szabályzat rendelkezéseit 2014. június hó 30. napjától kell alkalmazni. A jelen szabályzat hatálybalépésével egyidejűleg a Budapesti Corvinus Egyetem 2009. évben kiadott Munkavédelmi Szabályzata hatályát veszti.

Budapest, 2014. június 30.

Dr. Rostoványi Zsolt
rektor

A kiadmány hitelül:

Dr. Gyarmati Mariann
mb. hivatalvezető

XI. MELLÉKLETEK

1. melléklet - Fogalom-meghatározások

Baleset: az emberi szervezetet ért olyan egyszeri külső hatás, amely a sérült akaratától függetlenül, hirtelen vagy aránylag rövid idő alatt következik be és sérülést, mérgezést vagy más (testi, lelki) egészségkárosodást, illetőleg halált okoz.

Karbantartás: minden olyan tevékenység, amely a termelőeszközök és munkahelyek biztonságos használatához, megbízhatóságának helyreállításához, illetőleg fenntartásához szükséges.

Kezelő: az a munkavállaló, akinek feladata a munkaeszköz használata.

Készítmény: két vagy több anyagot tartalmazó keverék vagy oldat.

Kockázat: a veszély megvalósulásának, azaz a káros hatás bekövetkezésének a valószínűsége.

Kockázatnak kitett munkavállaló: bármely munkavállaló, aki egészben vagy részben a veszélyes térben tartózkodik.

Közvetlen veszély: amikor a veszélyforrás a dolgozóra bármely pillanatban kifejtheti káros hatását.

Létesítés: az a folyamat, melynek eredményeként új üzem, munkahely jön létre, vagy meglévő felújítása, bővítése, átalakítása, illetve gép telepítése történik, függetlenül attól, hogy létrejötte után termelő vagy nem termelő célra használják.

Munkabaleset: az a baleset, amely a munkavállalót a szervezett munkavégzés során vagy azzal összefüggésben éri, annak helyétől és időpontjától és a munkavállaló (sérült) közrehatásának mértékétől függetlenül.

Munkaeszköz: minden gép, készülék, szerszám vagy berendezés, amelyet a munkavégzés során alkalmaznak vagy azzal összefüggésben használnak (kivéve: az egyéni védőeszköz).

Munkahely: minden olyan szabad vagy zárt tér (ideértve a föld alatti létesítményt, a járművet is), ahol munkavégzés céljából vagy azzal összefüggésben munkavállalók tartózkodnak.

Munkaköri alkalmassági vizsgálat: annak megállapítása, hogy egy meghatározott munkakörben és munkahelyen végzett tevékenység által okozott megterhelés a vizsgált személy számára milyen igénybevételt jelent és annak képes-e megfelelni.

Munkavállaló: a szervezett munkavégzés keretében munkát végző személy.

Munkavédelmi üzembe helyezés: az a munkavédelmi eljárás, amelynek során az üzemeltető meggyőződik arról, hogy az adott létesítmény, munkahely, technológia, munkaeszköz a munkavédelmi követelményeket kielégíti, és üzemeltetését elrendeli.

Munkáltató: a munkavállalót szervezett munkavégzés keretében foglalkoztató. A társadalmi munka esetén munkáltató a társadalmi munka szervezője.

Sérülékeny csoportok: fiatalok, továbbá terhes, nemrég szült, anyatejet adó nők és szoptató anyák, valamint idősek.

Szakmai alkalmassági vizsgálat: a szakma elsajátításának megkezdését megelőző, illetőleg a képzés és az átképzés időszakában az alkalmasság véleményezése érdekében végzett orvosi vizsgálat.

Személyi higiénés alkalmassági vizsgálat: annak megállapítása, hogy a járványügyi szempontból kiemelt munkaterületen munkát végző személy fertőző megbetegedése mások egészségét nem veszélyezteti, illetve meghatározott esetekben kórokozó hordozása mások egészségét nem veszélyezteti.

Újraindítás: az olyan - munkavédelmi szempontból korábban üzembe helyezett - munkaeszköz, technológia újbóli üzembe helyezése, amelyet műszaki okból egybefüggően 30 napot meghaladóan nem használtak, vagy amelyen teljes szétszereléssel együtt járó javítási munkafolyamatot végeztek.

Üzemeltető: aki a gép, berendezés, készülék, létesítmény, épület stb. energiaellátásáról, javításáról, karbantartásáról gondoskodik.

Veszélyes: az a létesítmény, munkaeszköz, munkafolyamat, technológia, amelynél a munkavállalók egészsége, testi épsége megfelelő védelem hiányában súlyos károsító hatásnak lehet kitéve.

Veszélyes anyag: minden anyag vagy készítmény, amely fizikai, kémiai vagy biológiai hatása révén veszélyforrást képviselhet.

Veszélyes készítmény: egy vagy több veszélyes anyagot tartalmazó keverék vagy oldat, amely az osztályozás során veszélyes besorolást kap.

Veszélyes készítmények nyilvántartása: 1. a bejelentett veszélyes készítményekről a Fodor József Országos Közegészségügyi Központ Országos Kémiai Biztonsági Intézetében (a továbbiakban: OKK-OKBI) működő Egészségügyi Toxikológiai Tájékoztató Szolgálatnál (a továbbiakban: ETTSZ) vezetett terméknyilvántartás. 2. A munkáltató által készített, működési területen fellelhető veszélyes anyagok jegyzéke mennyiségi megjelöléssel.

Veszélyes tér: bármely tér a munkaeszközön belül vagy annak környezetében, ahol a munkavállaló egészsége vagy biztonsága veszélynek lehet kitéve.

Veszélyforrás: a munkavégzés során vagy azzal összefüggésben jelentkező minden olyan tényező, amely a munkát végző vagy a munkavégzés hatókörében tartózkodó személyre veszélyt vagy ártalmat jelenthet.

2. melléklet - Legfontosabb munkavédelmi jogszabályok

2000. évi XXV. törvény	A kémiai biztonságról	
1993. évi XCIII. törvény	A munkavédelemről	
1999. évi XLII. törvény	A nemdohányzók védelméről és a dohánytermékek fogyasztásának, forgalmazásának egyes szabályairól	
89/1995. (VII.14.) Korm. r.	A foglalkozás-egészségügyi szolgálatról	
98/2001. (VI.15.) Korm. r.	A veszélyes hulladékkal kapcsolatos tevékenységekvégzésének feltételeiről	
61/1999. (XII.1.) EüM rendelet	A biológiai tényezők hatásának kitett munkavállalók egészségének védelméről	
22/2005. (VI.24.) EüM rendelet	A rezgésepozíciónak kitett munkavállalókra vonatkozó minimális egészségi és munkabiztonsági követelményekről	
27/1995. (VII.25.) NM rendelet	A foglalkozás-egészségügyi szolgáltatásról	
27/1996. (VIII.28.) NM rendelet	A foglalkozási betegségek és fokozott expozíciós esetek bejelentéséről és kivizsgálásáról	
26/2000. (IX.30.) EüM rendelet	A foglalkozási eredetű rákkeltő anyagok elleni védekezésről és az általuk okozott egészségkárosodások megelőzéséről	
50/1999. (XI.3.) EüM rendelet	A képernyő előtti munkavégzés minimális egészségügyi és biztonsági követelményeiről	
13/1992. (VI.26.) NM rendelet	A közúti járművezetők egészségi alkalmasságának megállapításáról	
25/2000. (IX.30.) EüM-SzCsM rendelet	A munkahelyek kémiai biztonságáról	
2/1998. (I.16.) MüM rendelet	A munkahelyen alkalmazandó biztonsági és egészségvédelmi jelzésekről	
33/1998. (VI.24.) NM rendelet	A munkaköri, szakmai, illetve személyi higiénés alkalmasság orvosi vizsgálatáról és véleményezéséről	
65/1999. (XII.22.) EüM rendelet	A munkavállalók munkahelyen történő egyéni védőeszköz használatának minimális biztonsági és egészségvédelmi követelményeiről	
3/2002. (II.8.) SzCsM-EüM rendelet	A munkahelyek munkavédelmi követelményeinek minimális szintjéről.	
25/1998. (XII.27.) EüM rendelet	Az elsősorban hátsérülések kockázatával járó kézi tehermozgatás minimális egészségi és biztonsági következményeiről	
14/2004. (IV.19.) FMM rendelet	A munkaeszközök és használatuk biztonsági és egészségügyi követelményeinek minimális szintjéről	
3/2002. (II. 8.) SzCsM-EüM r.	A munkahelyek munkavédelmi követelményeinek minimális szintjéről	
63/2004. (IV. 27.) GKM rendelet	A nyomástartó és töltőlétesítmények műszaki-biztonsági hatósági felügyeletéről	
44/2000. (XII.27.) EüM rendelet	Veszélyes anyagokkal és veszélyes készítményekkel kapcsolatos egyes eljárások, illetve tevékenységek részletes szabályozásáról.	
A gáztüzelő berendezések biztonságtechnikai követelményei	MSZ 09-96.0721	
A hőellátó egység biztonságtechnikai és energiagazdálkodási követelményei	MSZ 19103/3	
A munkavédelmi minőségtanúsítás	MSZ 63-2:1985	
A szellőző anyagok eltávolítása a munkahelyi légtérből	MSZ 21875/2	
Információtechnikai berendezések biztonsága	MSZ EN 60950	
Alakítógépek biztonságtechnikai követelményei	MSZ 16457/1-2	
Az 1000 V-nál nem nagyobb feszültségű villamosberendezések időszakos felülvizsgálata	MSZ 10900	

Beton és vasbeton munkák biztonságtechnikai követelményei	MSZ 04-904
Betonkeverő gép követelményei és vizsgálata	MSZ 7901
Biztonsági eszközök beépítési irányelvei	MSZ 4326/7,10
Biztonsági táblák erősáramú villamos berendezések számára	MSZ 453
Papír- és nyomdaipari egyenesvágó (síkvágó) gépek. Biztonságtechnikai és ergonómiai követelmények	MSZ 06-02.0299
Háztartási és hasonló jellegű villamos készülékek biztonsága	MSZ EN 60335
Emberre ható mechanikus rezgés és lökés	MSZ ISO 5805
Emelőgépek MSZ 19170/1-9 Emelőgépek időszakos vizsgálata	MSZ 9721/1
Emelőgépek vizsgálata	MSZ 6726/1
Építési állványok	MSZ 13010/1-9
Építési állványelemek munkavédelmi követelményei	MSZ 20163
Építőipari bontási munkák biztonságtechnikai követelményei	MSZ 04-905
Építőipari földmunkák, dúcolások és alapozások biztonságtechnikai követelményei	MSZ 04-901
Építőipari munkák általános biztonságtechnikai követelményei	MSZ-04-900
Épületszerelési munkák biztonságtechnikai követelményei	MSZ 04-902
Érintésvédelmi szabályzat	MSZ 172/2-4
Érintésvédelmi vizsgálati módszerek	MSZ 4851/1-6
Famegmunkáló gépek biztonsága	MSZ EN 860:1998
Faipari kézi és szalagfűrészek műszaki követelményei és vizsgálata	MSZ 2004
Famegmunkáló gépek biztonsága.	MSZ EN 1870
Felvonók	MSZ 04-11/2,4
Fémforgácsoló szerszámgépek biztonságtechnikai követelményei	MSZ 6072/1-5,11
Gázpalackok tárolása és szállítása	MSZ 6292
Gépek biztonsága	MSZ EN 294
Gépek biztonsága. Vészkipcsoló berendezések működési szempontjai	MSZ EN 418

3. melléklet - Veszélyes munkaeszközök jegyzéke

Az Mvt. 21. § (2) bekezdése alapján veszélyesnek minősülő munkaeszközök jegyzéke

1. A famegmunkálásra vagy a fához hasonló fizikai tulajdonsággal rendelkező anyagok megmunkálására, húsfeldolgozásra vagy a húshoz hasonló fizikai tulajdonságokkal rendelkező anyagok feldolgozására szolgáló (egy- vagy többélű), következő típusú körfűrészek:

1.1. működés közben rögzített fűrészélel/fűrészélekkel dolgozó fűrészgép, amely rögzített gépággal rendelkezik, és a munkadarabot kézi előtolással vagy leszerelhető gépi előtolással mozgatja;

1.2. működés közben rögzített fűrészlappal dolgozó fűrészgép, kézzel működtetett váltakozó mozgású fűrészpaddal vagy kocsival;

1.3. működés közben rögzített fűrészlappal dolgozó fűrészgép, amely a munkadarabot beépített mechanikus előtolással, kézi behelyezéssel és/vagy kivétellel mozgatja;

1.4. mozgó élű fűrészgép, amely a munkadarabot mechanikus előtolással, kézi behelyezéssel és/vagy kivétellel mozgatja.

2. Faipari gyalugép kézi előtolással.

3. Faipari vastagsági gyalugép egyoldali megmunkálásra, amely beépített mechanikus előtolással rendelkezik, a munkadarab kézi behelyezésével és/vagy kivételével.

4. A következő típusú szalagfűrészek kézi behelyezéssel és/vagy kivétellel, famegmunkálásra és a fához hasonló fizikai tulajdonságokkal rendelkező anyagok megmunkálására, vagy húsfeldolgozásra és a húshoz hasonló fizikai tulajdonságokkal rendelkező anyagok feldolgozására:

4.1. működés közben rögzített éllel/élekkel dolgozó fűrészgép, rögzített vagy váltakozó mozgású fűrészpaddal vagy gépággal;

4.2. váltakozó mozgású kocsira szerelt éllel rendelkező fűrészgép.

5. Az 1-4. és a 7. pont szerinti gépek kombinált kivitelben famegmunkálásra és a fához hasonló fizikai tulajdonságokkal rendelkező anyag megmunkálására.

6. Faipari csapmarógép több szerszámtartóval, kézi előtolással.

7. Függőleges marógép kézi előtolással famegmunkálásra és a fához hasonló fizikai tulajdonságokkal rendelkező anyagok megmunkálására.

8. Faipari kézi láncfűrészgép.

9. Kézzel adagolt és ürített, fémek hidegátalakítására való sajtó, beleértve azt az élhajlítógépet is, amely mozgó elemeinek elmozdulása meghaladhatja a 6 mm-t, és a sebessége meghaladhatja a 30 mm/s értéket.

10. Műanyag-feldolgozó fröccsöntőgép vagy formázóprés a munkadarab kézi behelyezésével és/vagy kivételével.

11. Gumiipari fröccsöntőgép vagy formázóprés a munkadarab kézi behelyezésével és/vagy kivételével.

12. A következő föld alatti munkára szolgáló gépek:

12.1. mozdony és fékezőkocsi,

12.2. hidraulikus energiával működtetett alátámasztó biztosító berendezés.

13. Kézi adagolású háztartási hulladékgyűjtő teherjármű, amely présmechanizmussal van felszerelve.

14. Járműemelők.

15. Személyek vagy személyek és terhek emelésére szolgáló szerkezetek, amelyeknél fennáll a leesés veszélye több mint három méter magasságból.

16. Hordozható patronos rögzítő- és egyéb összekapcsoló gép.
További munkaeszközök:
17. Daruk és futómacskák gépi meghajtással.
18. Gépi hajtású emelőtargoncák.
19. Villamos emelődobok.
20. Rakodógépek, jövesztő-rakodógépek.
21. Mezőgazdasági és erdészeti traktorok.
22. Járműűrités és -mozgatás különleges berendezései.
23. Személyszállításra használt folyamatos szállítóberendezések.

Az Mvt. 21. §-ának (5) bekezdése alá tartozó egyes veszélyes munkaeszközök jegyzéke

1. Helyszíni összeszerelésű gépi meghajtású daruk
2. Járműűrités és -mozgatás helyszíni összeszerelésű különleges berendezései
3. Személyemelésre ideiglenesen felhasználható emelőberendezések

Egyéb jogszabályok alapján:

1. Daruk és futómacskák gépi meghajtással.
2. Gépi hajtású emelőtargoncák.
3. Villamos emelődobok.
4. Rakodógépek.
5. Mezőgazdasági és erdészeti traktorok.

4. melléklet – Oktatási bizonylat**. OKTATÁSI BIZONYLAT**

Az újból belépő munkavállalók munka-, és tűzvédelmi oktatásáról

Szervezeti egység neve, címe:

Munkába állás időpontja:évhónap

A munkavállaló személyi adatai:

Név:

Születési helye, ideje:

Munkaköre:

Oktatás helye: Műszaki Igazgatóság, 1093 Budapest, Közraktár u. 4-6.

Aláírással elismerem, hogy részt vettem a munka-, és tűzvédelmi oktatáson. Az oktatáson elhangzottakat tudomásul veszem, a vonatkozó törvényi előírások és egyetemi szabályzatok betartását magamra nézve kötelezőnek tekintem.

Budapest,évhónap.

.....

munkavállaló aláírása

Szakág	Név	Oktató aláírása
Munkavédelem:
Tűzvédelem:

5. melléklet - Eseményvizsgálati jegyzőkönyv**BUDAPESTI CORVINUS EGYETEM****Sorszám:...../.....****MUNKABALESETI nyilvántartás és eseményvizsgálati jegyzőkönyv**

- I. Munkahely megnevezése (szervezeti egység).....
.....
részleg, osztály:..... tel.szám:.....
címe:.....
- II. Sérült személyi adatai:
- Név (leánykori név is) :.....
 - Anyja neve:.....
 - Születési hely, év, hó, nap:.....
 - Állampolgársága:.....
 - TAJ száma:.....
 - Állandó lakhelye (ir.sz.):.....
 - Munkaköre:.....
 - Foglalkoztatási viszonya: 1. határozatlan időre 2. határozott időre
 - A munkaidő mértéke: 1. teljes munkaidő 2. részmunkaidő
- III. A sérülés körülményei:
- Sérülés időpontja (év, hó, nap, óra):.....
 - Sérülés helyszíne:.....
 - Sérülés jellege (sérült testrész és a sérülés megnevezése)

- Volt-e szerepe a sérülés bekövetkezésében

munkaeszköznek:.....

anyagoknak:.....

környezeti tényezőknek:.....

személyi tényezőknek:.....

- használt-e a dolgozó egyéni védőeszközt (ha igen, meg kell nevezni):.....

.....

- munkavédelmi oktatáson volt-e, mikor:.....

- Orvosi alkalmassági vizsgálat (előzetes, időszakos) időpontja:.....

Tanúk

1./ Név:..... 2./ Név:.....

munkakör:..... munkakör:.....

aláírás:..... aláírás:.....

Sérült ellátására tett intézkedés:.....

.....

.....

Hasonló balesetek elkerülésére tett intézkedés:.....

.....

Munkavédelmi képviselő van-e választva, részt vett-e az eset vizsgálatában és az észrevétele, véleménye:.....

A balesetet a munkavédelmi főmunkatársnak jelentette:

név:.....

munkakör:.....

aláírás:.....

Budapest, 20.... év hó nap

.....

sérült
(akadályoztatása esetén nem szükséges)

.....

sérült közvetlen vezetője

Figyelem: Nyilvántartásba kell venni és jelenteni kell minden balesetet akkor is, ha a sérült nem megy betegállományba! A kitöltött jegyzőkönyv másolatát a Műszaki Hivatal részére el kell küldeni. Táppénzés állománnyal járó sérülést az eseményt követően haladéktalanul jelenteni kell Papp-Borbély Renáta munkavédelmi főmunkatárs részére a **7731**-es telefonszámon!

6. melléklet - Hallgatói baleseti jegyzőkönyv**Jegyzőkönyv hallgatói balesetről**

A hallgatói baleset **nyilvántartási száma** az intézményben: _____/2014.

A **felsőoktatási intézmény** neve, címe: **BUDAPESTI CORVINUS EGYETEM**
1093 Budapest Fővám tér 8.

telefonszáma: 06-1-482-5000

Kar: _____

Szak: _____

Évfolyam: _____

A **SÉRÜLT** neve (születési név is): _____

anyja leánykori neve: _____

születési hely, év, hó, nap: _____

állandó lakhely címe, ir. száma: _____

levelezési cím (ha eltér az állandó lakhelytől): _____

A **baleset időpontja** (24 órás időszámítás szerint): _____

A BALESET ELŐZMÉNYEI ÉS RÉSZLETES LEIRÁSA:

(a baleset előzményei, helyszíne, lefolyása, a sérült tevékenysége a baleset idején, a baleset okai, anyag, eszköz, környezeti-, vagy személyi tényezők szerepe)

(az előző oldal folytatása)

Milyen jellegű **sérülés** (károsodás) történt, és melyik **testrész**en?

Milyen **intézkedés** szükséges a hasonló balesetek megelőzéséhez?

A baleset kivizsgálásában, valamint a sérült meghallgatásakor a HÖK megbízottja:

jelen volt* / nem volt jelen*

A hallgatói önkormányzat megbízottjának észrevétele, egyéb észrevételek, megjegyzések:

Budapest, 20.....évhónap

P.H.

Az intézmény vezetőjének, vagy megbízottjának
neve és aláírása

7. melléklet - Kárigény bejelentés**Budapesti Corvinus Egyetem**

Iktatószám:

KÁRIGÉNY BEJELENTÉS

A 201... évi hó napján történt

munkabalesetemmel

összefüggésben károm a következő:

a./ Elmaradt jövedelem (elmaradt munkabér, egyéb jövedelem)

.....

b./ Dologi kár (ruházat, felszerelési tárgy, egyéb dologi kár)

.....

c./ Költség (ápolási költség, taxi költség, ... stb.), nem vagyoni kár

.....

Összesen: Ft

Az a - c. pontokban közölt károm megtérítését kérem.

Kérésem indokaként az alábbiakat adom elő:

.....

.....

Megjegyzem, hogy az előzőekkel összefüggésben később felmerülő káromat is haladéktalanul bejelentem.

Budapest, 201....

.....

munkavállaló (sérült) aláírása

8. melléklet - Éleslátást biztosító szemüveg kérelme**K É R E L E M**

Képernyős munkakörben az éleslátást biztosító szemüveg hozzájárulásához

Alulírott(anya neve :
, munkahely és munkakör :
 foglalkozás-egészségügyi vizsgálat
 időpontja:) ezúton kérem, hogy a foglalkozás-egészségügyi
 vizsgálatot követő szemészeti szakvizsgálaton megállapított látásromlásom miatti éleslátást biztosító
 szemüveg készíttetéséhez a Budapesti Corvinus Egyetem járuljon hozzá.

Kelt:, 201... év hó nap

.....
 munkavállaló aláírása

Kérelem jóváhagyása:

Alulírott (munkahelyi vezető) igazolom, hogy fent nevezett
 munkavállalót a BCE képernyős munkakörben foglalkoztatja.

A BCE az éleslátást biztosító szemüveg készítéséhez 12.000 Ft-tal járul hozzá.

Témaszám:

.....

Munkáltatói jogkör gyakorlója

.....

Pénzügyi ellenjegyző

9. melléklet – Ittasságvizsgálati jegyzőkönyv**ITTASSÁGVIZSGÁLATI JEGYZŐKÖNYV**

Szervezeti egység:

Címe:

Időpont: 20.... év hónap napóraperc

Jelen vannak:

Ellenőrzést végző személy

neve: beosztása:

Munkahelyi vezető

neve: beosztása:

tanú 1: tanú 2:

szig.sz: szig.sz:

lakik: lakik:

A vizsgált munkavállaló

neve: szül. hely :

anyja neve: szül. idő:

lakcím:

A használt teszter

megnevezése: típusa :

A vizsgálati eredménye **ezrelék** alkoholos befolyásoltságot mutatott ki.

Az ellenőrzött személy

elismeri*

nem ismeri el*

az orvosi véralkohol vizsgálat lehetőségével

élni kíván*

nem kíván élni*

A jegyzőkönyvet átolvasás után helybenhagyólag aláírjuk.

.....

Ellenőrzött személy

.....

Ellenőrzést végző

.....

munkahelyi vezető

.....

Tanú 1

.....

Tanú 2

Megjegyzés:.....

.....

(* aláhúzandó)