

TURIZMUS BULLETIN

A Magyar Turisztikai
Ügynökség szakmai és
tudományos folyóirata

XXII. évfolyam 3. szám (2022)



Turizmus Bulletin

A MAGYAR TURISZTIKAI ÜGYNÖKSÉG
SZAKMAI ÉS TUDOMÁNYOS FOLYÓIRATA

XXII. évfolyam 3. szám, 2022

Turizmus Bulletin

A MAGYAR TURISZTIKAI ÜGYNÖKSÉG
SZAKMAI ÉS TUDOMÁNYOS FOLYÓIRATA

XXII. évfolyam 3. szám, 2022

FŐSZERKESZTŐ:

Jászberényi Melinda, PhD, egyetemi docens
Budapesti Corvinus Egyetem

FELELŐS SZERKESZTŐ:

Szalai Katalin, PhD, egyetemi docens
Kodolányi János Egyetem

TÁRSSZERKESZTŐ:

Jámbor Attila, MTA doktora, intézetigazgató
Budapesti Corvinus Egyetem

Princzinger Péter, dr. jur. elnök
Magyar Turisztikai Szövetség

OLVASÓSZERKESZTŐ:

Istlstekker Lidia

SZERKESZTŐBIZOTTSÁG ELNÖKE:

Michalkó Gábor, MTA doktora,
egyetemi tanár; tudományos tanácsadó
BCE, CSFK FTI

TUDOMÁNYOS TANÁCSADÓ TESTÜLET

Aubert Antal, kandidátus, egyetemi tanár
Pécsi Tudományegyetem

Dávid Lóránt, PhD, egyetemi tanár
Magyar Agrár- és Élettudományi Egyetem

Hinek Mátyás, PhD, főiskolai tanár
Budapesti Metropolitan Egyetem

Irimiás Anna, PhD, kutató, egyetemi docens
Universita degli Studi di Trento (Olaszország)
Budapesti Corvinus Egyetem

Jandala Csilla, kandidátus, egyetemi docens,
Turizmus Kutatócsoport vezető, Soproni Egyetem

Kenesei Zsófia, PhD, egyetemi tanár
Budapesti Corvinus Egyetem

Kincses Áron, PhD, elnökhelyettes
Központi Statisztikai Hivatal

Kiss Róbert, PhD, egyetemi adjunktus
I-Shou University (Tajvan)

Könyves Erika, PhD, egyetemi docens
Debreceni Egyetem

Kraft Péter, alelnök
Turisztikai Tanácsadók Szövetsége

Lőrincz Katalin, PhD,
egyetemi docens, intézetigazgató
Pannon Egyetem

Melanie Smith, PhD, egyetemi docens,
Budapesti Metropolitan Egyetem

Puczkó László, PhD, tanácsadó
Xellum Kft.

Rátz Tamara, PhD, főiskolai tanár
Kodolányi János Egyetem

Szalók Csilla, PhD, főiskolai tanár,
intézetvezető
Budapesti Gazdasági Egyetem

Szende Péter, dékánhelyettes
Boston University,
School of Hospitality Administration
(USA)

Zátori Anita, PhD, egyetemi docens
Radford University (USA)

Kiadja: Magyar Turisztikai Ügynökség; 1027 Budapest, Kacska utca 15-23.
Felelős kiadó: Horváth Péter, vezérigazgató (Magyar Turisztikai Ügynökség)
– Takáts Előd, rektor (Budapesti Corvinus Egyetem)

Szerkesztőség: Heiling Média Kiadó Kft.; 1142 Budapest, Erzsébet királyné útja 125.
Kapcsolat: turizmusbulletin@uni-corvinus.hu

Címlapfotó: © Horváth Botond; Naplemente a Királyné szoknyája mögött • Szigliget

ISSN 1416-9967 (Nyomtatott); ISSN 1587-0928 (Online)

Tördelőszerkesztés: Király Zoltán, CCPrinting Kft.
Nyomdai munka: CC Printing Kft; Felelős vezető: Könczey Áron; ccprinting.hu

Tartalom

LEKTORÁLT TANULMÁNYOK

Kökény László – Kenesei Zsófia

A Covid19-pandémia jelentette félelmek hatása a nyaralás tervezése során
felmerülő kockázatészlelésre

The impact of Covid19 pandemic fears on risk perception when planning a holiday 4

Song-Agócs Rita

A kínai VFR turizmus Budapesten: vendégek és házigazdák

Chinese VFR Tourism in Budapest: Hosts and Guests 12

Mucsi Attila

Az akadémiai szolgáltatásminőség és az akkulturáció szerepe a magyar oktatásturizmusban

The role of academic service quality and acculturation in Hungarian educational tourism 23

MŰHELY

Weisz Szilvia – Boromisza Zsombor

Zöldút fejlesztési lehetőségek vizsgálata Észak-Magyarország régió felhagyott vasútvonalain

An assessment of greenway development opportunities on abandoned railway lines
in the Northern Hungary region 32

Tózsér Anett

A matyóföldi turizmus száz évvel ezelőtt és napjainkban

Tourism in Matyóföld one hundred years ago and today 40

A Covid19-pandémia jelentette félelmek hatása a nyaralás tervezése során felmerülő kockázatészlelésre

The impact of Covid19 pandemic fears on risk perception when planning a holiday

Szerzők: Kökény László¹ – Kenesei Zsófia²

2021 tavaszán a koronavírussal (SARS-CoV-2) vívott küzdelem a védőoltásoknak köszönhetően pozitív fordulatot vett, melynek következtében sokan elkezdtek tervezni vagy akár le is foglalták az az évi nyaralásukat. Kutatásunkban arra voltunk kíváncsiak, hogy a Covid19-pandémia jelentette kockázatészlelés hogyan befolyásolja az utazáshoz kapcsolódó teljes kockázatészlelés faktorát az utazás, nyaralás tervezése során. Az online kérdőívünket 302 fő egyetemi hallgató töltötte ki érvényesen. Az eredményeket CB-SEM elemzéssel kaptuk meg, miszerint a Covid19-pandémiához kapcsolódó észlelt kockázatok közepesen erősen és szignifikánsan növelik az utazáshoz köthető kockázatészlelést. Mindez azt jelenti, hogy a Covid19 jelentette félelmek az utazástervezés során jelentős hatással voltak az utazással összefüggő esetleges kockázatok észlelésére. Emellett kiderült, hogy nemcsak az egészségügyi veszélyekről van szó, hanem a mentális félelmekről is, ami még fontosabb faktorként jelent meg az elemzés során. Így a korábbiaknál komplexebb megközelítést kaptunk a Covid19-pandémia jelentette kockázatészlelés hatásainak mérési lehetőségeit illetően. A gyakorlati javaslatokat és a jövőbeli kutatási lehetőségeket a tanulmány végén részletezzük.

In spring 2021, the fight against the coronavirus (SARS-CoV-2) took a positive turn thanks to vaccines. As a result, many people have started planning or have already booked their annual holidays. In our research, we wanted to determine how the risk perception of the Covid19 pandemic influences the overall risk perception factor for travel and holiday planning. Our online questionnaire was correctly completed by 302 university students. The results were obtained by CB-SEM analysis. The perceived risks associated with the Covid19 pandemic which we examined had a moderately strong and significant increase on travel-related risk perception. This implies that the fears reported by Covid19 significantly determined the potential risk perceptions associated with travel during holiday planning. In addition, it became clear that this included not only health risks but also mental fears having emerged as an even more important factor in the analysis. This requires a more complex approach than previously to measuring the impact of risk perception of the Covid19 pandemic. Practical suggestions and future research opportunities are detailed at the end of the paper.

Kulcsszavak: kockázatészlelés, Covid19 kockázat, nyaralástervezés, egyetemi hallgatók.

Keywords: risk perception, Covid19 risk, holiday planning, university students.

1. Bevezetés

A Covid19-pandémia a súlyos társadalmi kárin túl a gazdasági életre is negatív hatást gyakorolt. A gazdaság területén a turizmus iparága az egyik legsúlyosabban érintett szektor (RAMELLI-

WAGNER 2020). A turizmusban, ami a jólét iparágként is értelmezhető, az emberek a nyugalmat, a békét, a feltöltődést, a biztonságot és a stabilitást keresik (GARG 2015, CSAPÓ-TÖRŐCSIK 2019). E szektor különösen akkor érzékeny, amikor az előbb felsorolt jóléti elemek közül az egyik veszélybe kerül.

Az egészségügyi kockázatészlelés korábban a fizikai kockázat hagyományos kockázatészlelései között jelent meg (STONE-GRØNHAUG 1993), főleg a termék vásárlásával és fogyasztásával járó esetle-

¹ PhD-hallgató, egyetemi tanársegéd, Budapesti Corvinus Egyetem, laszlo.kokeny2@uni-corvinus.hu

² egyetemi tanár, Budapesti Corvinus Egyetem, zsofia.kenesei@uni-corvinus.hu

ges személyi sérülés veszélyeként (PETERSON et al. 1989). Azonban a Covid19-pandémia megjelenése után a szakirodalom az egészségügyi kockázatészlelés fogalmának különböző aspektusaival kezdett foglalkozni az egészségbiztonság szintjének értelmezésétől (TOKODI-RITECZ 2020, PERIĆ et al. 2021) a megbetegedéstől való félelemtől át (BAE-CHANG 2021, SÁNCHEZ-CAÑIZARES et al. 2021) egészen a mentális szorongásig (TAYLOR et al. 2020, CHUA et al. 2021, AHORSU et al. 2022). Úgy tűnik, hogy határvonalat a fizikailag vagy a pszichológiailag megítélhető félelemérzetek jelentenek (CHUA et al. 2021). A két éve tartó pandémia a középpontba emelte az egészségügyi kockázat dimenzióját, ami a fogyasztók utazástervezéssel kapcsolatos kockázatészleléseiben komoly súllyal jelenik meg (ABRAHAM et al. 2021, GODOVYKH et al. 2021, SADIQ et al. 2021). Azonban a szerzők nem azonosítottak egy összesített Covid19-pandémia jelentette kockázatészlelés faktort, ami egyszerre foglalná magába a fizikai és a mentális jellegű veszélyérzeteket. Ennek oka az lehet, hogy a mentális jellegű kockázatészlelés hosszabb idő elteltével jelenik meg (XIE et al. 2021), míg rövid távon inkább az egészségügyi kockázatok fizikai területe okoz riadalmat (GOLETS et al. 2020).

Jelen tanulmányban egyetemi hallgatók 2021. évi, nyári, turisztikai utazástervezése során felépő kockázatészlelések vizsgálatával foglalkozunk. Kutatásunk célja, hogy megnézzük hogyan befolyásolja a Covid19-pandémia jelentette észlelt kockázatok változója az utazáshoz köthető kockázatészlelést. Kutatásunkban a Covid19-hez kötődő kockázatokat két dimenzióra bontottuk – az egészségügyi kockázatészleléssel összefüggő megbetegedéstől való félelem és a mentális aggodás dimenziójára –, majd az elemzéshez egy közös faktorba rendeztük. Kutatásunk megkezdésekor már eltelt egy év a koronavírus-járvány kitörése óta, így a megkérdezettek egy év tapasztalatával a birtokukban tervezték utazást. Azt feltételeztük, hogy a Covid19-pandémia jelentette kockázatészlelés komplexebben befolyásolja és növeli az utazáshoz köthető kockázatészlelés mértékét. Az összefüggéseket CB-SEM alapú elemzéssel vizsgáltuk.

2. Szakirodalmi összefoglaló

2.1. A COVID19-JÁRVÁNY JELLEMZŐI

Koronavírus nem most először jelent veszélyt világunkra (NEUBURGER-EGGER 2021). A 2000-es évek elején súlyos, akut légzőszervi szindrómát (SARS) okozó koronavírus-járvány tört ki, szűk

10 évvel később pedig egy másik koronavírus, a közel-keleti légzőszervi szindróma (MERS), jelent meg. Továbbá a jelenlegi pandémia mellett másik két aktív járvány veszélyezteti az emberiséget. Az egyik a már 2014 óta zajló Ebola, míg a másik a 2012 óta jelen lévő MERS-CoV. A nemzetközi turizmus szempontjából a kutatók a SARS (2003), a H1N1 (2009), az Ebola (2014) és a Zika (2015-2016) vírusokkal foglalkoztak (PINE-McKERCHER 2004, CAHYANTO et al. 2016, JÁSZBERÉNYI et al. 2020). A turizmus rendszerének alapvető feltételei között a fogadóképesség és a fogadókészség mellett a biztonság jelenik meg harmadik elemként (MICHALKÓ 2016). Ez a megközelítés magával hozza azt, hogy ha adott helyszínen fegyveres konfliktus van, nincs garantálva a helyi lakosok biztonsága, valamilyen intézményesült fenyegetettség van jelen vagy bármilyen komolyabb veszélyhelyzet lép fel, nem megfelelő a közegészségügyi helyzet vagy az életkörülmények nagyban eltérnek az érkezőtől, akkor a turisták nagy többsége el fogja kerülni az adott helyszínt (MICHALKÓ et al. 2020). Történjen ez a kerülés magától vagy kényszerítetten a különböző fizikai korlátok okán.

2020 januárja és áprilisa között az új koronavírus világméretű járványt okozott, nagyon erős akut légzőszervi szindróma panaszokkal. A vírust a kínai Wuhan tartományban azonosították 2019. december 31-én, de előtte, már december elején, is voltak hasonló megbetegedések. 2020. január 30-án az Egészségügyi Világszervezet (WHO) bejelentette, hogy mi okozza a járványt, majd március 13-án közölték, hogy a pandémia központja már Európában található. Március közepére a legtöbb európai ország lezárta a határait. Az ázsiai országokba történő utazásokat már március elején sem ajánlották a turistáknak, majd március 19-én Európában a teljes légiforgalmat felfüggesztették a turisták számára (NEUBURGER-EGGER 2021). Az európai tőzsdéken korábban, már február 24-én, látható volt a hatalmas értékvesztés a légitársaságok pénzügyi eredményeiben (KÖKÉNY et al. 2022). Így összességében már februárban látható jelei voltak a turizmus gazdasági visszaesésének, majd márciusban teljesen le is állt a szektor Európában. Később, 2020 nyarára, ideiglenesen megnyitották a határokat, de 2020. októberében újra utazási korlátozásokat vezettek be egészen 2021. májusig. Ebben az időszakban leginkább az utazás illúzióját keltő turisztikai szolgáltatásokkal találkozhattunk (KÖKÉNY-KÖKÉNY 2021), vagy esetleg a szolgáltatási kört bővíteni szándékozó megoldási kísérletekkel (MISKOLCZI et al. 2021).

2.2. A COVID19-JÁRVÁNYHOZ KÖTHETŐ KOCKÁZATÉSZLELÉS

A Covid19 kockázatészlelésekre gyakorolt hatásaival aktívan foglalkoztak a szakirodalomban az elmúlt két évben, különösen az egészségügyi kockázatokkal (GODOVYKH et al. 2021, ABRAHAM et al. 2021). Az egészségügyi kockázatészlelésnek lehetnek kognitív, affektív, egyéni és értelmezésbeli különbségei (BAE-CHANG 2021). Míg TOKODI és RITECZ (2020) az egészségbiztonság esetében két fő dimenziót (járványhelyzet és higiéniai szempontok) jelölt meg, addig PERIC és szerzőtársai (2021) négy különböző szegmenst különítenek el az észlelt egészségügyi kockázat taglalása során. Ezek közül kettő, a desztináció és az utazás egészségügyi biztonsága (járványhelyzet) és a szálláshelyeken tapasztalt higiéniai körülmények (higiénia), nagyon hasonló az egészségbiztonság kérdéskörénél részletezettekhez. Ugyanakkor megjelenik további két elem, az utazás helyének egészségügyi rendszere és az egészségbiztosítás, melyek főleg az ellátási lehetőséget és a rendszerszintű személyes biztonságérzetet hozzák be az interpretációba. Ez utóbbiaknak is köszönhetően írják a szakirodalomban azt, hogy az egészségügyi észlelt kockázat hasonló a fizikai kockázatészleléshez.

CHUA és szerzőtársai (2021) a hagyományos kockázatészlelésben alkalmazott felosztást az egészségügyi kockázatészlelés terén úgy magyarázzák, hogy a negatív következményt a betegség súlyosságával, míg a bekövetkezés valószínűségét a megbetegedésre való fogékonysággal írják le. Azonban hozzáadnak egy olyan harmadik, pszichológiai észlelt kockázatnak nevezett, dimenziót, ami a megbetegedéstől való mentális félelem, szorongást foglalja magában. Azzal, hogy CHUA és szerzőtársai a pszichológiai észlelt kockázatot az egészségügyi kockázaton belül kezelik, egy új elképzelést nyitnak meg, hiszen behozzák az emberek pszichológiai és fizikai állapotát, adottságát, helyzetét. A legfrissebb szakirodalomban találhatunk összegző faktort is a félelem – egészségügyi és mentális – leírására (AHORSU et al. 2022), de öt alfaktort is (TAYLOR et al. 2020). Az alkalmazott skálák a stresszvizsgálat elméleti megközelítéséhez állnak közelebb.

Összességében már vizsgálták néhányan ezen kockázatok konkrét hatását a turisztikai vásárlási szándékre (SÁNCHEZ-CAÑIZARES et al. 2021, SADIQ et al. 2021, BAE-CHANG 2021, LIU et al. 2021), így azt feltételezzük, hogy a Covid19 jelentette észlelt kockázat növeli az utazáshoz köthető észlelt teljes kockázatot. Bár a klasszikus megközelítés szerint a fizikai észlelt kockázat esetén egészségügyi félelmek is megjelenhetnek egy-egy állítás

erejéig (KIM et al. 2009), a felsoroltak mégis inkább abba az irányba mutatnak, hogy a Covid19-cel kapcsolatos kockázatészlelésekkel érdemes külön is foglalkozni. Ez okból kifolyólag kutatásunkban a koronavírus jelentette félelmeket és a kapcsolódó kockázatészleléseket egészségügyi és mentálhigiénés szempontból vizsgáljuk. Az utazáshoz köthető észlelt kockázat magába foglalja a fogyasztók azon észlelését, hogy egy termék vagy szolgáltatás esetleg nem felel meg az elvárásoknak, vagy nem úgy teljesít, ahogy elvárják. Az ilyen kockázatok akkor mutatkoznak meg jobban, ha a fogyasztóknak a vásárlás előtt nincs lehetősége kipróbálni a terméket vagy a szolgáltatást (PETERSON et al. 1989). A szakirodalmi feltárás után az alábbi hipotézist fogalmaztuk meg.

H₁: A Covid19-hez kapcsolódó kockázatészlelés növeli az utazáshoz köthető teljes kockázatészlelést.

3. Kutatási módszertan

Kérdőíves megkérdezésünk 2021 májusának első hetében történt, online kérdőívvel, egyetemi hallgatók bevonása mellett, véletlenszerű mintavétellel. Ebben a kutatásban a Covid19-hez köthető kockázatészlelések hatásával foglalkoztunk az utazásfoglaláshoz köthető kockázatészlelés tekintetében. Ezt a kapcsolatot összesen 12 állítással mértük. Az állítások 1-től 7-ig terjedő Likert-skálán mérték a kitöltői hozzáállást, ahol az 1 jelentette az „egyáltalán nem értek egyet”, és a 7 jelentette a „teljes mértékben egyetértek” válaszlehetőséget. Az elemzéshez ki kellett szűrni azokat a válaszadókat, akik valamely állítást kihagyták. Így végül 302 fő került be a végső elemzésbe.

A kutatás elsődleges kérdése volt, hogy meg tudjuk hogyan befolyásolja a Covid19-hez köthető kockázatészlelés az utazáshoz köthető kockázatészlelés faktorát.

Az elemzés első részében megerősítő faktor-elemzéssel (CFA) képeztünk egy kétszintű (2nd order) faktor modellt, majd ezt egy strukturális egyenletben modelleztük az észlelt teljes kockázat faktorára vonatkozóan. Az első szinten azok a kockázatészlelésre vonatkozóan megfigyelt változók vannak, amelyekre rákérdeztünk a kérdőívben. Az utazáshoz kapcsolódóan STONE és GRØNHAUG (1993) teljes kockázat faktorának 4 állítását turizmusra fejlesztve, míg a Covid19-hez kapcsolódóan AHORSU és szerzőtársainak (2022) kockázatészlelést mérő skáláit használtuk a két aldimenzióban (egészségügyi félelem és mentális szorongás). Ez utóbbi dimenziókból végül egy második szintű látnens változóként alkottuk meg a Covid19 jelentet-

te kockázatok észlelésének összefoglaló faktorát. Ekkor a skálafejlesztés szabályait betartva előzetes kvalitatív kutatás alapján, a későbbiekben kifejtésre kerülő statisztikai eljárás (CFA) mentén készítettük el a konstrukciót. Az elemzéshez IBM SPSS Amos 27 Graphics szoftvert használtunk.

4. Eredmények

A 302 kitöltő átlagéletkora 20,7 év (szórás 1,24 év). A válaszadók 58,9%-a nő, 41,1%-a férfi. A legtöbben budapestiek (38,1%), míg 20,9%-uk megyeszékhelyről, 30,1%-uk egyéb városból, 10,6%-uk pedig községből származik. A válaszadók többségének (94,0%) középfokú végzettsége van. Az utazás célterülete a válaszadók 50,7%-a (153 fő) esetében belső, míg 49,3% (149 fő) esetében külföld volt.

4.1. CFA-MODELL LÉTREHOZÁSA A TELJES MINTÁN

Az elvárt értékek mellett a kritérium indexek általunk mért értékei is megjelenítésre kerültek az

1. táblázat

Kritérium indexek értékei a kétszintű (2nd order) CFA-ra

	Elvárt érték	Mérési modell
χ^2/df	<3	2,74
CFI	>0,90	0,953
RMSEA	<0,08	0,076
SRMR	<0,08	0,042

Forrás: saját szerkesztés

Megjegyzés: χ^2/df = a szabadságfok arányos chi-négyzet; RMSEA = Root Mean Squared Error of Approximation (a közelítés átlagos négyzetes hibája); SRMR = Standardized Root Mean Square Residual (standardizált reziduális négyzetes középérték); CFI = Comparative Fit Index (összehasonlító illeszkedési mutató).

1. táblázatban (KESZEY 2018 alapján). Vizsgáltuk a szabadságfok arányos chi-négyzet értéket, ami estünkben a kritikus 3-as érték alatt maradt egy kicsivel (HAIR et al. 2019), így elég jó illeszkedést

2. táblázat

A CFA elemzés eredményei (1st és 2nd order), megbízhatóság és érvényesség

Fő faktorok	Alfaktor	Állítások	Faktorsúly	Átlagos variancia (AVE)	Teljes megbízhatóság (CR)	
2nd order CFA konstrukció	1st order faktorai és 2nd order szintű faktorsúlyai	1st order CFA eredményei				
		Utazáshoz kapcsolódó kockázat	Összességében kockázatosnak ítélem meg az ideai nyaralásomat.	0,808	0,642	0,878
			Aggódok, hogy valami nem lesz rendben a vásárolni kívánt nyaralásom körül.	0,815		
			Összességében félelmeim vannak az ideai nyaralásom különböző területein.	0,825		
Tartok a nyaralás lefoglalásának egyes részeitől.	0,756					
Covid19 jelentette észlelt kockázat	Covid19 jelentette egészségügyi kockázat	Nagyon tartok a koronavírustól.	0,738	0,613	0,864	
		Félek attól, hogy elhalálozok a koronavírus következtében.	0,786			
		Összességében a koronavírus komoly veszélyt jelent rám nézve.	0,828			
	Faktorsúly: 0,844	Attól tartok, hogy ha megfertőződöm, nehezen fogom túlélni a betegséget.	0,778	0,560	0,836	
	Covid19 jelentette mentális kockázat	Kényelmetlen helyzetbe hoz, ha a koronavírusra gondolok.	0,762			
		Nyirkossá válik a tenyerem, ha a koronavírusra gondolok.	0,748			
Ha a hírekben a koronavírusról olvasok vagy hallok, akkor idegessé és szorongóvá válok.		0,734				
Faktorsúly: 0,869	Ha a koronavírusra gondolok, akkor hevesebben ver a szívem.	0,748				

Forrás: saját szerkesztés

Megjegyzés: Az első oszlopban találhatóak a 1st order megbízhatósági és érvényességi teszt eredményei. A második oszlopban a 2nd order CFA-hoz tartozó faktorsúlyok szerepelnek a 1st order CFA során kapott faktorok neve alatt. A többiben az elsődleges CFA eredmények.

mutat a megfigyelt és a feltételezett kovariancia mátrixok közötti különbség tekintetében, mert ezek szerint, az alacsonyabb az elvártnál. A CFI érték, ami az összehasonlító illeszkedési mutató, 0,9 feletti értéke szintén elfogadhatóvá teszi a modellünket, ugyanis a hipotetikus modell és az adatok közötti különbség is így minimális. Az RMSEA, azaz a közelítés átlagos négyzetes hibája, 0,08-as küszöbérték alatti, ami azt jelenti, hogy az adatok jól illeszkednek a modellhez (COLE 1987). A standardizált reziduális négyzetes középérték (SRMR) is az optimális 0,08-as érték alatt maradt, így a megfigyelt korrelációs és a modell által implikált korrelációs mátrix közötti különbség szintén minimális. Minden kritikus értékünk megfelelő.

Mindezek alapján az látszik, hogy a modellünk az illeszkedési indexek szerint megfelelően működik. Ezt követően a CFA elemzésre fókuszáltunk. A faktorsúlyok esetében a 0,5-ös értéknél szokták meghatározni a minimum értékeket (AWANG et al. 2015). Ennek eredményét az alábbi, 2. táblázatban foglaltuk össze. Az átlagos magyarázott varianciarányad-mutató (AVE) eléri a 0,5-ös értéket, azaz teljesül a konvergenciaérvényesség kritériuma, továbbá bármelyik két faktor közötti korrelá-

ció kisebb, mint az AVE érték négyzetgyöke, így érvényesül a diszkriminanciaérvényesség is. Az összetétel-megbízhatóság (CR) meghaladja a 0,7-es értéket, így a skálák megbízhatóak (KESZEY 2018). A Covid19 jelentette kockázat faktorát a második szinten készítettük el.

A 3. táblázatban a változók közötti korrelációt mutatjuk be az első szintű és a második szintű mérési modellek faktorai tekintetében.

4.2. A STRUKTURÁLIS MODELL EREDMÉNYEI

A kétszintű faktorelemzés után elkészítettük a strukturális modellt. Ekkor a teljes mintára állítottuk fel a modellt (1. ábra, 4. táblázat). Kiderült, hogy a Covid19-hez köthető kockázateszlelés közvetlenül, szignifikánsan közepes erősséggel növeli az utazáshoz köthető kockázateszlelés faktorát. A Covid19-hez köthető kockázateszlelés másodszintű látens változót alkotó két első szintű látens változó faktorsúlyai eléggé magasak. A szorongással kapcsolatos kockázateszlelés faktora némileg jelentősebb. Az eredmények rámutatnak arra, hogy az utazástervezés során a Covid19-hez köthető kockázateszlelés meghatározó tényező volt a teljes koc-

3. táblázat

Változók közötti korrelációk

	Utazáshoz köthető kockázat	Covid19 jelentette egészségügyi kockázat	Covid19 jelentette mentális kockázat
Utazáshoz köthető kockázat	0,801		
Covid19 jelentette egészségügyi kockázat	0,391***	0,783	
Covid19 jelentette mentális kockázat	0,424***	0,733**	0,748

Forrás: saját szerkesztés

Megjegyzés: *** p<0,001; ** p<0,01. A változók közötti korrelációk diagonálisan található értékei az AVE négyzetgyökei.

4. táblázat

A változók közötti kapcsolatok a CB-SEM-modellezést követően

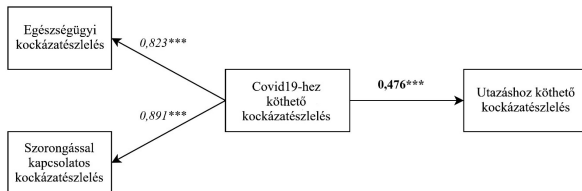
	Közvetlen hatás	Magyarázott variancia (R ²)	S.E.	C.R.
Covid19-hez köthető kockázateszlelés → Utazáshoz köthető kockázat	0,476***	0,226	0,100	5,883
Covid19 jelentette egészségügyi kockázat ← Covid19-hez köthető kockázat észlelés	0,823***	0,677	0,124	6,295
Covid19 jelentette mentális kockázat ← Covid19-hez köthető kockázateszlelés	0,891***	0,794	0,203	6,295

Forrás: saját szerkesztés

kázatészlelés megítélésében. Továbbá arra, hogy a mentális kockázatok is ugyanolyan fontos szerepet játszanak a kockázat észlelése során.

1. ábra

Strukturális modell eredménye



Forrás: saját szerkesztés

Megjegyzés: *** $p < 0,001$

5. Összefoglalás

Kutatási kérdésünket és hipotézisünket el tudtuk fogadni, ugyanis a Covid19-hez köthető kockázatészlelés szignifikánsan közepes erősséggel növeli az utazáshoz köthető kockázatészlelést. Az eredmények alapján azt mondhatjuk, hogy érdemes külön csoportokban kezelni az egyes nagyobb kockázati kategóriákat, ahogy azt mi is tettük a Covid19-hez köthető kockázatészlelés faktorának külön történő elemzésekor. Továbbá releváns a mentális félelem kezelése is a Covid19-pandémia jelentette veszélyek számbavétele során, hiszen jelentős részét képezi az egészségügyi kockázatészleléssel közös látens változónak, sőt némileg fajsúlyosabb is annál. A modell minden illeszkedési kritérium szerint jól működött és jól becsl. Az eredményváltozó magyarázott varianciájának alacsony (0,226).

Kutatási eredményeink több módon bővítik a meglévő szakirodalmi eredményeket. Ahogy a szakirodalmi felvezetőben utaltunk rá, a Covid19-pandémia jelentette kockázat észlelési típusai átfedhetnek a fizikai kockázatészlelés (PERIĆ et al. 2021) és a pszichológiai kockázatészlelés (CHUA et al. 2021) faktoraival. A Covid19 jelentette veszélyek középpontba emelték ezen kockázatészleléseket, nagyobb súlyt adva nekik. Úgy tűnik, ha huzamosabb ideig – és a most már több, mint két éve velünk élő koronavírus (SARS-CoV-2) esetén mondhatjuk ezt – velünk marad egy vírus, akkor az maradandó sebeket ejt az emberek utazási szándékán és mentális félelmén, függetlenül a vírus esetlegesen csökkenő erejétől (GOLETS et al. 2020). Ez az eredmény különösen azokra a csoportokra igaz, ahol az egyének az elmúlt két évet jobban a Covid19 árnyékában töltötték, akár megbetegedés vagy komolyabb tragédia okán, akár az utazások

elhalasztása vagy a felhőtlen jókedv elmaradása révén, akár az állandó óvatosságban és elővigyázatosságban élt mindennapok miatt. Ez az óvatosság és elővigyázatosság ugyanakkor megvédheti az utasokat a későbbi kockázatoktól, ugyanis a jövőbeli utazásaik tervezése során körültekintőbben járhatnak el (MATIZA-KRUGER 2021), aminek köszönhetően hosszútávon magabiztosabb utazók lehetnek. Ez a magabiztoság nem jelenti egyértelműen azt, hogy a Covid19-pandémia után többen fognak utazni, mint előtte, bár akár még ez is megtörténhet, azonban lehetséges egyfajta minőségi javulás a biztonságos utazások terén. Végül fontos eredmény, hogy a koronavírushoz kapcsolt kockázatészlelés hatással lehet a hagyományos értelmezésben megjelenő egyes dimenziókra, vagy akár a teljes folyamatra. A teljes vásárlásnak lehet a holisztikus értelmezésben vett kockázatészlelése (LEE et al. 2007), amelyet meghatározó mértékben befolyásolnak a Covid19-pandémiával összefüggő kockázatészlelések, ahogy ez esetünkben mérésre került.

Fenti eredmények tudatában a szolgáltatóknak érdemes csökkenteni a Covid19-pandémiával összefüggő kockázatészleléseket, ugyanis ezek láthatóan erősen meghatározzák az összes utazástervezéssel kapcsolatos aggályt. Egy kiszolgáló egységnek nemcsak a megbetegedéssel kapcsolatos fogyasztói félelemérzeteket kell menedzselnie, hanem a mentális jellegű, akár csak hosszútávon gyógyítható sebeket is. Mindez azt jelenti, hogy a készséges kiszolgálás, a megfelelő és részletes tájékoztatás, illetve az udvarias, barátságos hozzáállás segítheti a fogyasztók vásárlási szándékának növelését. Továbbá az utazásnak köszönhető érzelmi feltöltődés és a mindennapokból történő kiszakadás lehetőségének hatékony kommunikálása és megjelenítése olyan érzéseket válthatnak ki az utazni vágyókból, amelyekkel könnyebben átlen-dülhet szorongásain. Fel kell készülni arra is, hogy a fogyasztók tudatosabban és körültekintőbben fognak szolgáltatásokat vásárolni vagy lefoglalni, mint korábban. Részletesebben utána nézzen kritikus információknak, és érzékenyebbé válhatnak a negatív véleményekre. Ebben a helyzetben pedig kérdés, hogy az automatizáció és robotizáció felé elmozduló szolgáltatók, hogyan tudják garantálni a minőségi, megnyugtató, azonnal cselekvő személyes kiszolgálást, vagy éppen pont az ilyen, személyes kiszolgálást nélkülöző, megoldások fogják inkább megnyugtanni az utazót.

A kutatás aktuális témát vizsgált abból a szempontból, hogy kiderüljön a különböző kockázatészlelés típusok hogyan befolyásolják a teljes kockázatészlelést. Az elemzés egy nagyobb modell megalapozása. Egyetemi elsősévesek között, vélet-

lenszerű mintavétel történt, ezért az eredmények nem általánosíthatóak. A jövőben érdemes lehet kontroll változók mentén is vizsgálni a modellt (például: utazás iránya, beoltottság, demográfia, korábbi utazások mennyisége vagy hiánya). Végül a vásárlási szándék és a kockázatcsökkentő elemek bevonása támogatja majd az integrált rálátást a teljes percepció és döntési folyamatra.

Köszönetnyilvánítás

Jelen tanulmány az Európai Unió, Magyarország és az Európai Szociális Alap társfinanszírozása által biztosított forrásból az EFOP-3.6.3-VEKOP-16-2017-00007 azonosítószámú „Tehetségből fiatal kutató – A kutatói életpályát támogató tevékenységek a felsőoktatásban” című projekt keretében jött létre. Emellett a tanulmány az Innovációs és Technológiai Minisztérium ÚNKP-21-4-CORVINUS-55 kódszámú Új Nemzeti Kiválóság Programjának a Nemzeti Kutatási, Fejlesztési és Innovációs Alapból finanszírozott szakmai támogatásával készült.

Felhasznált irodalom

ABRAHAM, V. – BREMSER, K. – CARRENO, M. – CROWLEY-CYR, L. – MORENO, M. (2021): Exploring the consequences of COVID-19 on tourist behaviors: Perceived travel risk, animosity and intentions to travel. *Tourism Review*. 76(4). pp. 701-717.
<https://doi.org/10.1108/TR-07-2020-0344>

AHORSU, D. K. – LIN, C.-Y. – IMANI, V. – SAFFARI, M. – GRIFFITHS, M. D. – PAKPOUR, A. H. (2022): The Fear of COVID-19 Scale: Development and Initial Validation. *International Journal of Mental Health and Addiction*. 20. pp. 1537-1545.
<https://doi.org/10.1007/s11469-020-00270-8>

AWANG, Z. – AFTHANORHAN, A. – MOHAMAD, M. – ASRI, M. A. M. (2015): An evaluation of measurement model for medical tourism research: The confirmatory factor analysis approach. *International Journal of Tourism Policy*. 6(1). pp. 29-45.
<https://doi.org/10.1504/IJTP.2015.075141>

BAE, S. Y. – CHANG, P.-J. (2021): The effect of coronavirus disease-19 (COVID-19) risk perception on behavioural intention towards 'untact' tourism in South Korea during the first wave of the pandemic (March 2020). *Current Issues in Tourism*. 24(7). pp. 1017-1035.
<https://doi.org/10.1080/13683500.2020.1798895>

CAHYANTO, I. – WIBLISHAUSER, M. – PENNINGTON-GRAY, L. – SCHROEDER, A.

(2016): The dynamics of travel avoidance: The case of Ebola in the U.S. *Tourism Management Perspectives*. 20. pp. 195-203.
<https://doi.org/10.1016/j.tmp.2016.09.004>

CHUA, B.-L. – AL-ANSI, A. – LEE, M. J. – HAN, H. (2021): Impact of health risk perception on avoidance of international travel in the wake of a pandemic. *Current Issues in Tourism*. 24(7). pp. 985-1002.
<https://doi.org/10.1080/13683500.2020.1829570>

COLE, D. A. (1987): Utility of confirmatory factor analysis in test validation research. *Journal of Consulting and Clinical Psychology*. 55(4). pp. 584-594.
<https://doi.org/10.1037/0022-006X.55.4.584>

CSAPÓ J. – TÖRÓCSIK M. (2019): Turizmus és biztonság: A magyar lakosság utazási szokásaihoz köthető, biztonsággal kapcsolatos attitűdök reprezentatív vizsgálata. *Turizmus Bulletin*. 19(3). pp. 13-20.
<https://doi.org/10.14267/TURBULL.2019v19n3.2>

GARG, A. (2015): Travel Risks vs Tourist Decision Making: A Tourist Perspective. *International Journal of Hospitality and Tourism Systems*. 8(1).
<https://doi.org/10.21863/ijhts/2015.8.1.004>

GODOVYKH, M. – PIZAM, A. – BAHJA, F. (2021): Antecedents and outcomes of health risk perceptions in tourism, following the COVID-19 pandemic. *Tourism Review*. 76(4). pp. 737-748.
<https://doi.org/10.1108/TR-06-2020-0257>

GOLETS, A. – FARIAS, J. – PILATI, R. – COSTA, H. (2020): COVID-19 Pandemic and Tourism: The Impact of Health Risk Perception and Intolerance of Uncertainty on Travel Intentions. *Preprints. Social Sciences*.
<https://doi.org/10.20944/preprints202010.0432.v1>

HAIR, J. F. – BLACK, W. C. – BABIN, B. J. – ANDERSON, R. E. (2019): *Multivariate data analysis*. Eighth edition. Cengage.

JÁSZBERÉNYI M. – ÁSVÁNYI K. – KÖKÉNY L. – KOVÁCS B. – SIMON A. (2020): *Válságkezelés a turizmusban*. Turizmus Kft., Budapest.

KESZEY T. (2018): Bizalom és vezetői információfelhasználás: A hatalom moderáló hatása. *Statistikai szemle*. 96(2). pp. 164-181.
<https://doi.org/10.20311/stat2018.02.hu0164>

KIM, L. H. – QU, H. – KIM, D. J. (2009): A study of perceived risk and risk reduction of purchasing air-tickets online. *Journal of Travel & Tourism Marketing*. 26(3). pp. 203-224.
<https://doi.org/10.1080/10548400902925031>

KÖKÉNY, L. – KENESEI, Z. – NESZVEDA, G. (2022): Impact of COVID-19 on different business models of European airlines. *Current Issues in Tourism*. 25(3). pp. 458-474.
<https://doi.org/10.1080/13683500.2021.1960284>

- KÖKÉNY L. – KÖKÉNY L. (2021): Fogyasztói magatartás vizsgálata egy új típusú turisztikai szolgáltatáson keresztül. *Turizmus Bulletin*. 21(3). pp. 14–23.
<https://doi.org/10.14267/TURBULL.2021v21n3.2>
- LEE, K. S. – LEE, H. S. – KIM, S. Y. (2007): Factors influencing the adoption behavior of mobile banking: A South Korean perspective. *Journal of Internet Banking and Commerce*. 12(2). pp. 1–9.
- LIU, Y. – SHI, H. – LI, Y. – AMIN, A. (2021): Factors influencing Chinese residents' post-pandemic outbound travel intentions: An extended theory of planned behavior model based on the perception of COVID-19. *Tourism Review*. 76(4). pp. 871–891.
<https://doi.org/10.1108/TR-09-2020-0458>
- MATIZA, T. – KRUGER, M. (2021): Ceding to their fears: A taxonomic analysis of the heterogeneity in COVID-19 associated perceived risk and intended travel behaviour. *Tourism Recreation Research*. 46(2). pp. 158–174.
<https://doi.org/10.1080/02508281.2021.1889793>
- MICHALKÓ G. – NÉMETH J. – RITECZ GY. (2020): *Turizmusbiztonság*. Dialóg Campus, Budapest.
- MICHALKÓ G. (2016): *Turizmológia*. Akadémiai Kiadó, Budapest.
- MISKOLCZI M. – JÁSZBERÉNYI M. – TÓTH D. (2021): Technology-Enhanced Airport Services – Attractiveness from the Travelers' Perspective. *Sustainability*. 13(2). 705.
<https://doi.org/10.3390/su13020705>
- NEUBURGER, L. – EGGER, R. (2021): Travel risk perception and travel behaviour during the COVID-19 pandemic 2020: A case study of the DACH region. *Current Issues in Tourism*. 24(7). pp. 1003–1016. <https://doi.org/10.1080/13683500.2020.1803807>
- PERIĆ, G. – DRAMIĆANIN, S. – CONIĆ, M. (2021): The impact of Serbian tourists' risk perception on their travel intentions during the COVID-19 pandemic. *European Journal of Tourism Research*. 27. 2705.
<https://doi.org/10.54055/ejtr.v27i.2125>
- PETERSON, R. A. – ALBAUM, G. – RIDGWAY, N. M. (1989): Consumers who buy from direct sales companies. *Journal of Retailing*. 65(2). pp. 273–286.
- PINE, R. – McKERCHER, B. (2004): The impact of SARS on Hong Kong's tourism industry. *International Journal of Contemporary Hospitality Management*. 16(2). pp. 139–143.
<https://doi.org/10.1108/09596110410520034>
- RAMELLI, S. – WAGNER, A. F. (2020): Feverish Stock Price Reactions to COVID-19. *The Review of Corporate Finance Studies*. 9(3). pp. 622–655.
<https://doi.org/10.1093/rcfs/cfaa012>
- SADIQ, M. – DOGRA, N. – ADIL, M. – BHARTI, K. (2021): Predicting Online Travel Purchase Behavior: The Role of Trust and Perceived Risk. *Journal of Quality Assurance in Hospitality & Tourism*. 23(3). pp. 796–822.
<https://doi.org/10.1080/1528008X.2021.1913693>
- SÁNCHEZ-CANIZARES, S. M. – CABEZA-RAMÍREZ, L. J. – MUÑOZ-FERNÁNDEZ, G. – FUENTES-GARCÍA, F. J. (2021): Impact of the perceived risk from Covid-19 on intention to travel. *Current Issues in Tourism*. 24(7). pp. 970–984.
<https://doi.org/10.1080/13683500.2020.1829571>
- STONE, R. N. – GRØNHAUG, K. (1993): Perceived Risk: Further Considerations for the Marketing Discipline. *European Journal of Marketing*. 27(3). pp. 39–50.
<https://doi.org/10.1108/03090569310026637>
- TAYLOR, S. – LANDRY, C. A. – PALUSZEK, M. M. – FERGUS, T. A. – McKAY, D. – ASMUNDSON, G. J. G. (2020): Development and initial validation of the COVID Stress Scales. *Journal of Anxiety Disorders*. 72. 102232.
<https://doi.org/10.1016/j.janxdis.2020.102232>
- TOKODI P. – RITECZ GY. (2020): Turizmus és egészségügyi biztonság. In: Michalkó G. – Németh J. – Ritecz Gy. (2020): *Turizmusbiztonság*. Dialóg Campus, Budapest. pp. 253–267.
- XIE, C. – ZHANG, J. – MORRISON, A. M. – COCA-STEFANIAK, J. A. (2021): The effects of risk message frames on post-pandemic travel intentions: The moderation of empathy and perceived waiting time. *Current Issues in Tourism*. 24(23). pp. 3387–3406.
<https://doi.org/10.1080/13683500.2021.1881052>

A kínai VFR turizmus Budapesten: vendégek és házigazdák

Chinese VFR Tourism in Budapest: Hosts and Guests

Szerző: Song-Agócs Rita¹

Az elmúlt néhány évben a kínai beutazó turizmus dinamikusan növekedett Kelet-Közép-Európában, amelyben a migrációs mobilitás is szerepet játszott. A Magyarországon élő legnépesebb, Ázsiából származó etnikai csoport, a kínaiak, a VFR turizmus fenntartásában is érintettek. Annak érdekében, hogy megismerjük a Magyarországon élő kínai diaszpóra VFR turizmusban játszott szerepét, online kérdőíves lekérdézet (N=202) alkalmaztunk a kínai közösség körében. A kutatási eredmények azt mutatják, hogy a Magyarországra érkező kínaiak migrációja szoros összefüggésben áll a VFR turizmussal. Egy hazánkban élő kínai VFR házigazdára a látogatás során kulcsfontosságú szerep hárul (vendégül látás, idegenvezetői teendők). Azok a házigazdák, akik az EU-csatlakozást (2004) megelőzően telepedtek le hazánkban, aktívabb szerepet vállalnak vendégük turisztikai keresletének generálásában. Jelen tanulmány a szerzőnek a Budapesti Corvinus Egyetem turizmus-menedzsment mesterképzésén készített szakdolgozatához végzett kutatására épül.

Over the last few years, there has been a dynamic growth of Chinese tourism in the Central and Eastern European region, in which Hungary has become significant. The biggest Asian ethnic group in Hungary is the Chinese, being also involved in maintaining VFR tourism. In order to learn the role of the Chinese diaspora living in Hungary in VFR tourism, we used an online questionnaire (N = 202) among the Chinese community. The research results support that the migration of Chinese arriving in Hungary is closely connected to VFR tourism. The Chinese VFR host plays a key role in travel (hospitality, tour guide approach), where immigrants settled in Hungary before EU accession (2004) take a more active role in generating tourism demand in Hungary. This article is based on the research results of the author's Master thesis on tourism management at the Corvinus University of Budapest.

Kulcsszavak: barát- és rokonlátogatás, VFR turizmus, VFR házigazda, vendég-házigazda kapcsolat, kínai VFR, kínai migráció.

Keywords: visiting friends and relatives, VFR tourism, VFR host, host-guest relationship, Chinese VFR, Chinese migration.

1. Bevezetés

Napjainkban Kína világban betöltött globális szerepe gazdasági, politikai és katonai értelemben véve egyaránt megkérdőjelezhetetlen. 1,4021 milliárd fővel Kína jelenleg a világ legnépesebb állama (WORLD BANK 2021a), a világon minden ötödik ember kínai. Kína a nemzetközi migráció egyik főszereplője, kibocsátó államként tartják számon, lévén 35-50 millió kínai él az ország határain kívül. Szinte a világ valamennyi országában él ki-

sebb vagy nagyobb kínai populáció, amelynek köszönhetően számos országban ők rendelkeznek az egyik legnagyobb bevándorló diaszpórával (MA et al. 2020). Egész Európát tekintve az Egyesült Királyság, Franciaország, Németország, Olaszország, míg a kelet-közép-európai térségben Magyarország tartozik azon országok közé, ahol jelentős kínai közösség él. Hazánkba két jelentősebb hullámban érkeztek kínai bevándorlók. 1988-1992 között a két ország közt fennálló vízummentesség miatt (NYÍRI 2006), majd a 2013-2017 közötti úgynevezett letelepedési kötvényes időszakban (BECK et al. 2021). 2020-ban 19 655 magát kínainak valló bevándorló élt Magyarországon, mellyel a legnagyobb ázsiai diaszpórának számítanak, míg az összes Magyarországon tartózkodó külföldi állampolgárt tekintve harmadikká a románok és az ukránok mögött (KSH 2021a).

¹ PhD-hallgató, Budapesti Corvinus Egyetem, rita.agocs@uni-corvinus.hu

Kínában 1978-ban Teng Hsziao-ping² (Deng Xiaoping) vezetésével megindult a *reform és nyitás politikája*, melynek egyik eredménye, hogy az 1980-as évektől kezdődően fokozatosan lehetővé vált az ország legális elhagyása. Kezdetben csak egy szűkebb rétegnek, az ezredfordulótól kezdve azonban már egyre kevesebb formális elem gátolja a kínai emberek kiutazását és külföldi tartózkodását. 2012 óta évről évre Kína adja a világnak a legtöbb nemzetközi turistát, akik 2019-ben közel 155 millió külföldi utazást tettek (WORLD BANK 2021b). A magyar gazdaságban a növekvő kínai populáció és az emelkedő számú kínai turisták látogatásai egyaránt kedvezően hatnak számos kulcsfontosságú területre. Több tanulmány is vizsgálja a migráció és a letelepedést megelőző turizmus összefüggéseit, ugyanakkor eddig feltáratlan maradt a Magyarországot érintő kínai barát- és rokonlátogatásnak (VFR) a későbbi letelepedést esetlegesen ösztönző hatása. Jelen tanulmány arra tesz kísérletet, hogy feltárja a kínai VFR turizmus és a letelepedés összefüggéseit. A tanulmány arra a kérdésre keresi a választ, hogy milyen szerepet játszanak a már Budapesten élő kínaiak az őket meglátogató barátok és rokonok jövőbeni magyarországi letelepedésében. Ennek feltárása lehetőséget teremt arra, hogy jobban megértsük a Budapesten élő kínaiak *turisztikai nagykövet* szerepét.

2. Elméleti háttér

2.1. A VFR TURIZMUS DEFINÍCIÓJA, FAJTÁI

A turizmus fajtáit tekintve szabadidős és hivatás turizmust különböztetünk meg (MICHALKÓ 2012). A szabadidős turizmus egyik fajtája a VFR turizmus, ami az angol *Visiting Friends and Relatives* szavak kezdőbetűiből tevődik össze. A VFR utazás valószínűleg a legrégebb utazási forma, mivel a barátok és rokonok meglátogatása társadalmilag mindig is fontos volt (BACKER 2011), a VFR utazás iránti tudományos érdeklődés mégis viszonylag újkeletűnek tekinthető. Az együtt utazók köre általában baráti, rokoni szálakkal kapcsolódik össze. A VFR turista az a személy, akinek rokonai, barátai és ismerősei annyira fontosak, hogy a személyes találkozás élményéért képes értük útra kelni (MICHALKÓ-RÁTZ 2013). BACKER három VFR típust (2010b) különböztetett meg (1. ábra).

Azokat a VFR utazókat, akik barátoknál vagy rokonoknál tartózkodnak és a látogatás elsődleges célját VFR-ként említik, tiszta VFR-nek tekinti (PVFR – *Pure VFR*). EVFR-ek (*Exploiting VFR*) azok, akik barátaiknál vagy rokonaiknál szállnak meg,

de nem ez a látogatásuk célja, hanem például nyaralóként azonosítják magukat. CVFR-ek (*Commercial VFR*) azok, akik kifejezetten a barátaik, rokonaik meglátogatására érkeznek és kereskedelmi szálláshelyeket vesznek igénybe. A negyedik szegmens a *nem VFR* utazókat jelenti.

1. ábra

A Backer által azonosított VFR típusok

	Szállás: barátok és család	Szállás: kereskedelmi
Látogatás célja: VFR	<input checked="" type="checkbox"/> PVFR	<input checked="" type="checkbox"/> CVFR
Látogatás célja: nem VFR	<input checked="" type="checkbox"/> EVFR	<input checked="" type="checkbox"/> nem VFR

Forrás: saját szerkesztés és fordítás BACKER (2010b) alapján

A hivatalos statisztika a világ számos pontján a látogatás célja vagy a szállás típusa szerint gyűjti az utazók adatait. A VFR utazás valódi nagyságának megismeréséhez a célállomásnak először meg kell határoznia, majd összesítenie kell a három VFR típust. A hivatalos statisztikák azonban nem nyújtanak megfelelő adatot a VFR utazás valódi nagyságáról, mivel csak két VFR típust rögzítenek a háromból, amivel alábecsülik a VFR turizmus valódi nagyságát. A VFR turizmus a rejtett turizmus egyik sajátos piaci szegmense, ami a láthatatlan turisztikai tevékenységek miatt a turizmusstatisztika fekete dobozának is tekinthető (MICHALKÓ-ILYÉS 2020).

A VFR utazás nem tekinthető homogén piacnak, ugyanis két alszegmensre bontható: barátokhoz (VF) és rokonokhoz (VR) látogatókra, akik leginkább életciklusuk, nemük, életkoruk, tevékenységeik és az információk megszerzésének módja tekintetében különböznek egymástól. A VR-k mennyisége a két alszegmenst vizsgáló kutatások szinte mindegyikében meghaladta a VF-ekét (BACKER et al. 2017).

2.2. A VFR TURIZMUS JELLEMZŐI

JACKSON (1990) közel három évtizede egyrészt felhívta a figyelmet a VFR utazások jelentőségére, másrészt kihangsúlyozta annak alábecsültségét és elhanyagoltságát. Bár az elmúlt 30 év során számos cikk született VFR témában, annak jelentőségéhez képest mégis még mindig csekély a kutatások száma, más turisztikai termékekhez képest méltánytalanul kevés figyelmet kap. Emellett szerény a VFR-orientált tudományos monográfiák száma is, a témával foglalkozó első könyv csak 2015-ben jelent meg (BACKER-KING 2015).

² Ebben a cikkben a kínai szavak pinjin átírásakor a nemzetközi átírási szabályt alkalmazom, kivételt képeznek ez alól azok a szavak, amelyek a magyar átírási szabály szerint elterjednek tekinthetők, ebben az esetben zárójelben adom meg a nemzetközi átírást.

A kutatások többsége az utazás célja szerint gyűjti az adatokat, viszont nem minden barátnál vagy rokonnál tartózkodó utazó említi a VFR-t hagyományos célként, vélhetően nyaralóként vagy üzleti célú látogatóként azonosítják magukat (SEATON-PALMER 1997). A VFR utazókról általában azt feltételezik, hogy azoknak a barátoknak és rokonoknak az otthonában szállnak meg, akiket meglátogattak. Ezzel szemben a VFR utazók igénybe vehetik a kereskedelmi szálláshelyeket is (SEATON-PALMER 1997, BACKER 2010a), melynek hatására a VFR utazás a kereskedelmi szálláshely-ágazat egyik szegmensévé lép elő (BACKER 2007).

Gazdasági szempontból a VFR utazás másodlagos státusszal bír a turisztikai iparban (BULL 1995, LEHTO et al. 2001). A VFR utazóra gyakran úgy tekintenek, mint aki kevés turisztikai tevékenységben vesz részt, nem költ szállásra, így minimális hatást gyakorol a helyi gazdaságra (DENMAN 1988, BULL 1995, MORRISON-O'LEARY 1995a, SEATON-PALMER 1997, LEHTO et al. 2001). Ezek a megállapítások nem tükrözik a valóságot, ugyanis bár a VFR utazók napi költése valóban alacsonyabb lehet, ezt azonban kompenzálhatja az a tény, hogy hosszabb ideig tartózkodnak a célterületen (SEATON 1994). A gazdasági hatástanulmányok általában nem veszik figyelembe sem a VFR kiadások széles körét, sem a befogadó kiadásait, amelyek szintén jelentősek lehetnek – kiskereskedelem, éttermek, turisztikai attrakciók –, így a helyi gazdaság számára számottevő többletbevételt generálnak. A VFR utazók aktív résztvevői a vásárlásnak, a látnivalók felkeresésének, a vendéglátásnak és a légitársaságok szolgáltatásainak, ezért értékes és fontos elemei egy adott régió turizmusiparának (JACKSON 1990, McKERCHER 1994, MORRISON-O'LEARY 1995a, YUAN et al. 1995, SEATON-PALMER 1997). A turizmus gazdasági hozzájárulásának reális felmérése attól függ, hogy milyen a gyűjtött adatok mutatóinak a minősége és a tartalma (HINEK 2020).

A VFR utazás kutatási népszerűtlenségének okaként kezdetben három probléma került meghatározásra: alacsony gazdasági hatással bír és sem az utazásszervezők, sem a turisztikai marketing szakemberei nem tudják befolyásolni azt (SEATON-PALMER 1997). Napjainkban nyolc fő okot említi a szakirodalom az elhanyagolás magyarázataként (BACKER 2010a):

- definíciós nehézségek,
- ellentét a meglévő adatokkal,
- mérési nehézségek,
- a lobbi hiánya,
- kisebb gazdasági hatás észlelése,
- alig tárgyalják a turisztikai tankönyvekben,

- a felfogás, hogy a VFR utazókat nehéz befolyásolni,
- a felfogás, hogy a VFR nem „szexi”.

A turisztikai marketing szakemberek a VFR-t a turizmus olyan formájának tekintik, amelyik természetesen, magától történik, így nem befolyásolható (SEATON-TAGG 1995, MORRISON et al. 2000, BACKER 2007). A VFR utazók egyedi jellemzőkkel rendelkeznek az utazásuk megtervezésével kapcsolatos információkeresés szempontjából (MacEACHERN et al. 2007), hisz nagyobb mértékben támaszkodnak a szájról szájra történő kommunikációra, mint más marketing eszközre (BACKER 2007, 2010a).

A VFR utazások a nehezebb gazdasági időkben ellenállóbbak, emellett az üzleti és az üdülési piacokhoz képest kevésbé hajlamosak a szezonálításra (DENMAN 1988, McKERCHER 1994, BULL 1995, SEATON-TAGG 1995, SEATON-PALMER 1997). A csökkent szezonális aspektus növeli a helyi gazdaságot stabilizáló hatását, vagyis a szezonon kívüli VFR látogatás pozitív hatással van a helyi gazdaságra.

2.3. SZEREPCSERE: VENDÉG ÉS HÁZIGAZDA

A VFR utazás a turizmus egyedülálló megtestesülése, ami a vendéglátót is bevonhatja a turisztikai tevékenységekbe, mely jelentős hatással van a helyi gazdaságra (MEIS et al. 1995). A VFR utazás magába foglalja a vendéglátó egyedülálló szerepét, valamint a desztinációkhoz való gazdasági hozzájárulását és piaci potenciálját (HUANG et al. 2017). „VFR házigazda személy az, akihez barátai és/vagy rokonai látogattak el, akik legalább egy éjszakát tartózkodtak a desztinációban.” (YOUSUF-BACKER 2016:436). A definíció legfontosabb tényezője, hogy a VFR utazónak nem szükséges a barátoknál, rokonoknál töltenie az egész napot ahhoz, hogy a vendéglátót VFR házigazdaként azonosítsuk. A vendéglátók hozzáállása befolyással lehet a turisztikai élmények és vágyak kialakulására, még akkor is, ha a VFR utazók eltérő motivációval rendelkeznek (ZÁTORI et al. 2019).

A vendéglátó a VFR utazás során jelentős szerepet tölt be, a VFR tanulmányoknak mégis alig több, mint egyötöde foglalkozik a vendég-vendéglátó kapcsolatokkal (GRIFFIN 2013). A vendéglátó bizonyos esetekben befolyásolni tudja az utazás időtartamát, a tranzit útvonalakat és a turisztikai tevékenységet, amit a VFR utazó végez. A VFR turisták a hagyományos promóciók helyett nagyban támaszkodnak a barátok és a rokonok tanácsára az úti cél kiválasztásakor (YOUNG et al. 2007). Hazánk esetében is igaz, hogy a VFR turisták tar-

tózkodása bizonyos fokig irányított, és valószínűleg a vendéglátóikkal egyeztetve koordinálják szabadidős tevékenységeiket (MICHALKÓ-RÁTZ 2013).

A VFR utazók a vendéglátók segítségével részt tudnak venni a helyi lakosok által végzett tevékenységekben is, amire más utazó nem lenne képes, így ez csak a VFR turizmus sajátosságaként említhető (BACKER 2007). A VFR utazók általában a vendéglátót is bevonják a desztináció, illetve környékének felfedezésébe, vagyis a vendéglátók közvetlen vagy közvetett gazdasági hozzájárulása szintén jelentős (MEIS et al. 1995, MORRISON et al. 1995b, GRIFFIN 2013).

2.4. A KÍNAI VFR TURIZMUS

A világ számos országában a kínaiak rendelkeznek az egyik legnagyobb diaszpórával. Az őket meglátogató barátok, rokonok turisztikai magatartása, valamint az általuk Kínába tett utazások kevés tudományos figyelmet kaptak (MA et al. 2020). A kínai VFR turizmust a társadalmi kapcsolatok (*guanxi*) szempontjából érdemes vizsgálni (BAI-QU 2017), Huang Guangguo társadalmi kapcsolatelméletét (HWUANG 1987) felhasználva, melyben három interperszonális kapcsolattípust határoz meg. Az érzelmi kapcsolat általában az egyén és a család kapcsolatára utal, a vegyes kapcsolat az egyén és az ismerősök (barátok, rokonok) közötti kapcsolatot jelenti, míg az instrumentális kapcsolat bizonyos források megszerzése érdekében az egyén által idegenekkel létrehozott kapcsolatról szól.

2.5. A MIGRÁCIÓ ÉS A VFR TURIZMUS PERSPEKTÍVÁI

A migráció és a turizmus közti kapcsolatok feltárása csak az elmúlt néhány évtizedben került a kutatók figyelmének fókuszába (BELL-WARD 2000, MICHALKÓ 2009, WILLIAMS 2013), bár az összefüggés nyilvánvalóan sokkal régebbi időkre vezethető vissza. A VFR utazások világos és szoros kapcsolatot mutatnak a migrációs mozgásokkal (OSTROWSKI 1991). A migráció térben terjeszti és szétaprózza a családi és baráti hálózatokat, melyek frissítése és fenntartása rendszeres ápolást igényel, akár online, akár személyes találkozás útján. Ez utóbbi a barátok meglátogatásának és a családi turizmusnak felel meg (SEATON 1994). A technológia – különösen a digitális kommunikáció és az olcsó légi közlekedés – jelentősen megerősítette a migráció és az utazás kapcsolatát (WILLIAMS et al. 2000). A VFR turizmus szorosan kapcsol-

ódik a nemzetközi migrációs áramlásokhoz és a diaszpórákat alkotó populációkhoz (JACKSON 1990, KING-GAMAGE 1994, PACI 1994), minél nagyobb a bevándorlók száma egy adott desztinációban, annál több az őket meglátogató turista is (PROVENZANO-BAGGIO 2017).

2.5.1. A migráció és a kínai diaszpórák közti kapcsolat

A diaszpórák kialakulása az emberek mozgásának eredménye, ugyanis a kivándorlás az emberi tevékenység hosszútávú jellemzője környezeti, társadalmi, gazdasági, politikai és biztonsági okból kifolyólag (BUTLER 2003). A diaszpóraturizmus sokrétű társadalmi tőkeépítési lehetőséget kínál a különböző identitással, értékrenddel és célokkal rendelkező bevándorlók számára. A kínai diaszpóraturizmusnak eltérő hatása van a társadalmi tőke kiépítésének elősegítésében attól függően, hogy a diaszpórában élő milyen típusú társadalmi tőkével és milyen erősségű, illetve mélységű kapcsolatokkal rendelkezik (LI 2019). A kínai diaszpórák-összesség és -turizmus változatos és dinamikus, mely tükrözi mind az egyén, mind a család migrációs történetét, személyes tapasztalatait, kulturális kitettségeit, társadalmi kapcsolatait és mobilitását (LI-McKERCHER 2016).

2.5.2. A Magyarországon élő kínai diaszpóra

A hazai kínai diaszpóra bevándorlási szakaszait tekintve az úgynevezett első hullámban (1988-1992) érkezőknél nehezen határozható meg a valódi nagyság, lévén csak becslést lehet állítani a rendelkezésre, ugyanis a betelepülők regisztrációja hiányos volt. Az első hullámban érkező kínaiak kapcsán 40 000 fő bevándorlásáról lehet beszélni (NYÍRI 1996), de a hivatalos adatok szerint az első hullámban mindössze 27 330 kínai letelepült regisztráltak (NYÍRI 2006). Az ezt követő regisztrált időszakban (2000-2012) a KSH adatait (*Bevándorló külföldi állampolgárok földrészek és országok szerint 2000-*) megvizsgálva évente átlagosan 1000 fő érkezett hazánkba. A második hullámnak tekinthető letelepedési kötvényes időszak (2013-2017) négy évében összesen 14 127 fő érkezett (KSH 2021b). Megjegyzendő azonban, hogy ebben az időszakban nem mindenki a kötvény megvásárlásával érkezett. A Belügyminisztérium hivatalos dokumentuma szerint az említett időszakban (2013-2017) 4095 kínai állampolgár kapott letelepedési engedélyt, akiket 7278 családtagjuk kísért el, vagyis összesen 11 373 kínai érkezett hazánkba a letelepedési kötvény segítségével³. A KSH adatai alapján

³ <https://www.parlament.hu/irom40/13325/13325-0001.pdf>, Letöltve: 2021. december 17.

míg 2012. év végén csupán 10 114 fő, addig 2020. év végén már 19 655 fő regisztrált kínai letelepülő élt Magyarországon (KSH 2021a).

A Magyarországra történő kínai bevándorlás számos kutató érdeklődését felkeltette, így a probléma az elmúlt két évtizedben viszonylag jól dokumentáltnak tekinthető. A kínai népesség legfőképpen az 1,7 milliós fővárosban, Budapesten, viszonylag szétszórtnan helyezkedik el, főként a VIII., a IX., a X., a XV. és a XVI. kerületben. Más európai nagyvárosokkal ellentétben nem hoztak létre *Chinatown*okat (NYÍRI 2000, GYURIS 2007, IRIMIÁS 2008). Ez a városi szegmentáció hiányának, a közelmúltbeli kínai letelepedési hullámnak, valamint hazánk különleges gazdasági és társadalmi környezetének köszönhető (IRIMIÁS 2013). Kezdetben a bevándorlás fő motivációja a vállalkozói lét megélése, a meggazdagodás volt, ugyanis a magyarországi befektetési és kereskedelmi lehetőségeket jövedelmezőbbnek ítélték (IRIMIÁS 2009). A kínai bevándorlók elsősorban kereskedelemmel – ruhaneműk, cipők nagy- és kiskereskedelme – és vendéglátással kapcsolatos tevékenységeket végeztek (NYÍRI 2000). A 2010-es évektől nőtt a hazánkba beáramló kínai turisták száma (1. táblázat), ami lehetővé tette, hogy egyre több Magyarországon élő kínai kezdjen el a hazai turizmusban tevékenykedni, például utazásszervezés, idegenvezetés, tolmácsolás, buszbérlés formájában. A hazánkat felkereső kínai turisták sok esetben már jártak egy vagy több nyugat-európai országban. Jellemző módon egy több országot érintő körutazás során tesznek néhány napos látogatást hazánkban, ami megma-

gyarázza a viszonylag alacsony átlagos tartózkodási időt. A VFR motivációjú kínai utazók ennél lényegesen több időt töltenek el Magyarországon.

3. Kutatási módszertan

A kutatás célja átfogó betekintést nyújtani a Budapesten élő kínai diaszpóra VFR turizmusban játszott szerepébe. A vizsgált téma fogalmi szempontjai alapján a szükséges irodalmi áttekintés mellett végzett leíró típusú, kvantitatív kutatás során hólabda mintavétel technikán alapuló, strukturált kérdőíves lekérdezést alkalmaztunk (GYULAVÁRI et al. 2015, MALHOTRA-SIMON 2016, MITEV 2019) két platform igénybevételével. Az egyik a kínai *WeChat* applikáció saját kérdőíves programja, a *WeChat Questionnaire Survey*, a másik a *Survey Monkey* kérdőíves programja. Mindkét platform a ma használatos, a szárazföldi Kínában elfogadott egyszerűsített kínai karaktereket használja. A lekérdezés összesen 202 fős kitöltést eredményezett, ami a Covid19-világjárvány időszakában készült 2020 októberében, amikor a két ország közötti nemzetközi légit közlekedés jelentős mértékben mérséklődött, mivel kölcsönösen szigorú beutazási szabályok (például karantén intézkedések) voltak érvényben. A KSH adatai alapján 2020 végén 19 655 fő kínai állampolgár tartózkodott életvitelszerűen hazánkban, így elmondható, hogy a hazai kínai diaszpóra valamivel több, mint 1%-át sikerült kitöltésre ösztönözni.

A kérdőív 15 kérdésből tevődött össze, melyben az utolsó 4 kérdés további 9-9 alkérdésre

1. táblázat

A Magyarországra érkező kínai turisták vendégforgalmi mutatói, 2010-2020

Év	Kínai vendégek száma	Változás (%)	Kínai vendégéjszakák száma	Változás (%)	Átlagos tartózkodási idő (éjszaka)
2010	44 975	16,5	79 767	11,6	1,7
2011	58 386	29,8	116 103	45,5	2,0
2012	72 090	23,5	127 903	10,2	1,8
2013	74 939	4,0	138 554	8,3	1,8
2014	89 961	20,0	160 700	16,0	1,8
2015	125 857	39,9	222 540	38,5	1,8
2016	171 835	36,5	302 107	35,8	1,8
2017	230 736	34,3	367 424	21,6	1,6
2018	256 656	11,2	426 348	16,0	1,8
2019	277 389	8,1	456 048	7,0	1,6
2020	21 317	-92,3	44 984	-91,1	2,1

Forrás: saját szerkesztés a Kína-KKE Turisztikai Koordinációs Központ adatai alapján.

Az adatokat Vincze Zsuzsanna, turizmus főtanácsadó, Külgazdasági és Külügyminisztérium/Kína-KKE Turisztikai Koordinációs Központ vezetője bocsátotta a rendelkezésemre.

volt osztható. Likert-típusú skálát alkalmaztunk. Ez a 4 nagyobb kérdésblokk a hazánkba való költözést megelőző időszakkal (pl. információszerzés), az itt tartózkodással (pl. vendéglátói magatartás), a hazánkban élő kínaiak Kínába látogatásával, valamint az egyén döntési magatartásával kapcsolatos állításokat tartalmazott. Jelen tanulmányban leginkább a 13. kérdésblokk kerül elemzésre, mely a kínai vendéglátói magatartás egyes aspektusainak feltárására irányult. Az ebben szereplő 9 alkérdés a vendégül látást, az idegenvezetői magatartást és a migrációra kifejtett hatást vizsgálta. A kérdőív feldolgozásánál egyszerű matematikai statisztikai módszerek, viszonyszámok és többváltozós elemzési módszer (keresztábra, Khi-négyzet próba, főkomponens-analízis) alkalmazására került sor Excel és SPSS program segítségével.

4. Eredmények

4.1. A MINTA FŐBB JELLEMZŐI

A 202 fős mintában a nemek szerinti megoszlás szerint a válaszadók többsége férfi (57,9%), a területi megoszlást tekintve Budapest dominanciája jelentős (94,1%), míg a korcsoport szerinti megoszlásnál a kitöltők többsége (89,1%-a) 40-59 év (66,8%) és 25-39 év (22,3%) közötti. A kínai letelepedés időszaki megoszlása kiegyensúlyozottnak mondható. A megkérdezettek 53,5%-a a hazánk Európai Unióhoz történő csatlakozását (2004) megelőző időszakban telepedett le, mely időpont jelenleg ketté is osztja az elmúlt 34 év kínai bevándorlási időszakát. A válaszadók 14,4%-a az első letelepedési hullámban (1988-1992), míg 19,8%-uk a második hullámban (2013-2017) érkezett.

4.2. A KÍNAI VFR TURISZTIKAI MAGATARTÁS A MAGYARORSZÁGRA TETT LÁTOGATÁSSAL ÖSSZEFÜGGÉSBEN

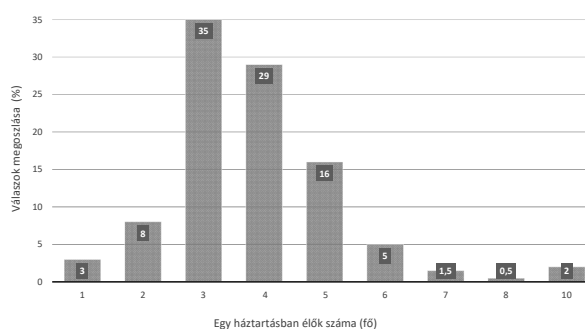
A vendéglátói magatartás idegenvezetői attitűdjére kapott válaszok mutatták a legmagasabb átlagos értékeket. A „megmutatom nekik lakóhelyem fontosabb turisztikai nevezetességeit” 4,25-ös átlagot, míg a „megmutatom nekik az ország fontosabb turisztikai nevezetességeit” 4,37-es átlagot mutat, vagyis összességében a vendégfogadás turizmusba való illeszkedése a látogatások jelentős többségénél magasnak mondható. A VFR vendéglátók befolyással vannak a desztináció látogatottságára és az ott végzett tevékenységekre (McKERCHER 1995, MEIS et al. 1995, YUAN et al. 1995, JACKSON 2003). A kínai vendéglátók ilyenkor helyi idegenvezetőként szolgálnak, mellyel

támogatják az ide látogató VFR barátok, rokonok turisztikai aktivitását (YOUSUF-BACKER 2016). Ezen utazások megszervezése és lebonyolítása szinte teljes mértékben a kínai vendéglátóra hárul, mellyel jelentős mértékben képes befolyásolni azt is, hogy mely attrakciókat keresik fel. A kínai vendéglátók olyan kínai látogatók áramlását vonzhatják, akik valószínűleg nem látogatták volna meg hazánkat.

Az egy háztartásban élők átlagos száma a megkérdezettek esetében 3,84 fő (2. ábra), ami viszonylag magasnak tekinthető. A kínai statisztikai hivatal adatai alapján 2019-ben Kínában 3,00 főt tett ki a háztartások átlagos mérete (CHINA STATISTICAL YEARBOOK 2019), míg hazánkban a legutóbbi népszámlálás (2011) szerint egy háztartásban átlagosan 2,36 fő lakott (KSH 2021c).

2. ábra

Egy háztartásban élők száma a megkérdezettek körében



Forrás: saját szerkesztés a kérdőív eredményei alapján

A megkérdezett hazai kínai diaszpóra által elért magas átlagos érték okaként említhetjük többek között a nagyobb gyermekvállalási kedvet, a különböző generációk együttélését és a kínai viszonyokhoz mérten nagyobb lakás, ház elérhetőségének kedvező feltételeit. A kivándorlaskor megfogalmazott migrációs cél bebizonyítására (YOUSUF-BACKER 2016) tett lépésként is értékelhetjük a nagyobb háztartások kialakítását és fenntartását. Ugyanis az az emigráló, aki a gyökereihez képest jobb módon – nagyobb család és élettér – képes fenntartani önmagát és családját, a barátok és rokonok szemében megerősíti a jó itt élni életérzést. Az elemzés során az egy háztartásban élők száma és az „elmondom nekik, hogy jó itt élni” állítás között 5%-on szignifikáns pozitív irányú kapcsolat van (p-érték 0,000), ahol a Khi-négyzet próba 72,436-os értéket vett fel (df=32). Az adatok szorosságára vonatkozó Cramer-V érték (0,299) a közepesnél gyengébb szignifikáns eredményt mutat.

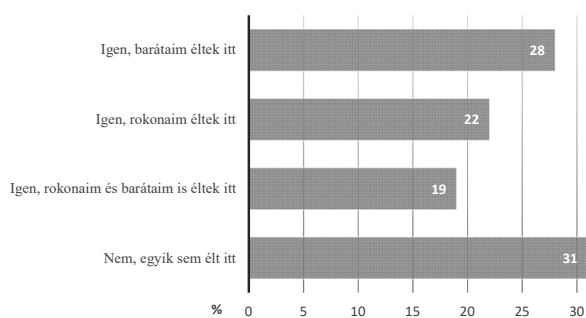
4.3. A KÍNAI VFR VENDÉGLÁTÓI MAGATARTÁS A MIGRÁCIÓ ASPEKTUSÁBAN

A hazánkban letelepedő kínaiak esetében nagyon fontos megismerni, hogy milyen kapcsolati hálóval rendelkeztek, mielőtt Magyarországra költöztek. Akiknek a hazánkba költözéskor már éltek itt barátai, rokonai, azok teljesen más benyomásra tesznek szert, más fogadtatásban részesülnek, és teljesen más nehézségekkel kell megbirkózniuk a kezdeti időkből, mint azoknak, akik semmilyen kapcsolati tőkével nem rendelkeztek.

A válaszadók 69%-a rendelkezett valamilyen személyes kapcsolattal, mielőtt letelepedett volna hazánkban (3. ábra). Ez alátámasztja, hogy a kínai ember letelepedését nagyban befolyásolják az adott desztinációban már ott élő barátok, rokonok. A kínai kultúrára jellemző széles kapcsolati háló (*guanxi*) fontos szerepet tölt be az emberek életében. A *guanxi* az emberi kapcsolatok tradicionális kínai felfogása, mely a kölcsönös érdekeken és előnyökön alapuló egyének közötti vagy társadalmi kapcsolatokra utal (GOLD et al. 2002). A Kínát elhagyó állampolgárok számos esetben ezt a kapcsolati hálót használva választanak maguknak új otthonot. A már Magyarországon élő kínai emberek barátaiknak, rokonaiknak elmondott beszámolóit, ajánlásait jelentős mértékben befolyásolják a letelepedést fontolgató egyének döntését.

3. ábra

A kínaiak Magyarországra való költözését megelőző kapcsolatok (%)



Forrás: saját szerkesztés a kérdőív eredményei alapján

A hazánkba áramló kínai migráció esetében is jelentős mérföldkő az Európai Unióhoz való csatlakozás (2004), ugyanis a schengeni övezet létrejöttével a letelepedni vágyóknak más motivációi és lehetőségei voltak. Az adatok elemzése arra enged következtetni, hogy az EU-csatlakozást megelőzően letelepedett kínaiak aktívabbak a vendéglátást és az idegenvezetési szerep alkalmazását illetően, valamint nagyobb a migrációra gyakorolt hatásuk.

A VFR vendégeket nagyobb arányban fogadják és étkeztetik a saját otthonukban, gyakrabban látogatják közösen a helyi éttermeket, aktívabban keresik fel a lakóhely és az ország nevezetességeit, emellett nagyobb arányban mondják el, hogy jó itt élni és próbálják meggyőzni az ide látogatókat, hogy költözzenek ebbe az országba (2. táblázat). Az EU-csatlakozást megelőzően hazánkba érkezők jellemzően több időt és energiát hajlandóak fektetni a VFR vendéglátói szerepkörükbe. A 2. táblázatban szintén jól látható, hogy az idegenvezetési magatartás – megmutatom a lakóhely (77,7%) és az ország nevezetességeit (81,2%) –, valamint a migrációra gyakorolt hatásuk – elmondom, hogy jó itt élni (67,3%) – tekintetében van a legnagyobb egyetértés a válaszadók között.

2. táblázat

Az EU-csatlakozás előtti és utáni kínai bevándorlók válaszainak megoszlása (a Likert skála 4-es és 5-ös értékeinek részesedése, %)

	Bevándorlás időpontja		Összesen
	1988-2003	2004-2020	
Vendéglátói magatartásra irányuló kérdések			
Rendszeresen meglátogatnak	19,3	16,8	36,1
Otthonomban töltik az éjszakát	29,7	21,3	51,0
Otthonomban étkeznek	26,2	19,3	45,5
Szállodában éjszakáznak	22,3	15,3	37,6
Étteremben étkeznek	26,7	16,8	43,5
Megmutatom a lakóhely főbb nevezetességeit	46,5	31,2	77,7
Megmutatom az ország főbb nevezetességeit	47,5	33,7	81,2
Elmondom nekik, hogy jó itt élni	40,6	26,7	67,3
Megpróbálom meggyőzni őket, hogy költözzenek ide	24,3	12,9	37,2

Forrás: saját szerkesztés a kérdőív eredményei alapján

Az EU-hoz való csatlakozást megelőzően letelepedettek aktívabb VFR vendéglátói magatartására a korcsoport szerinti megoszlás nem ad kellő magyarázatot, ugyanis a letelepedési időszakok és a korcsoportok közti megoszlás viszonylag kiegyensúlyozottnak tekinthető, szignifikáns kapcsolat nem fedezhető fel közöttük. A különbség feltárására egy későbbi, kvalitatív kutatás adhatna magyarázatot. Mindemellett, az EU csatlakozást megelőzően hazánkban letelepedettek aktívabb VFR vendéglátói magatartására magyarázatot adhat a magabiztosabb helyismeret, a magyar nyelv jobb megértése, a szélesebb magyarországi kapcsolati

háló (*guanxi*), valamint az elsők között letelepedők érzése, vagyis összességében úgy érezhetik, többet tudnak nyújtani az ide látogató VFR barátainknak, rokonaiknak.

4.4. A KÍNAI TÁRSADALMI KAPCSOLATOK (GUANXI) BEÁGYAZOTTSÁGA AZ ÉLETKORI SAJÁTOSÁGOK MENTÉN

Konfuciusz 2500 évvel ezelőtt öt emberi viszonyt nevezett meg – apa-fiú, férj-feleség, idősebb-fiatalabb, barát-barát, előjáró-alattvaló –, melyek fontosabbak, mint külön-külön maguk az egyének. A hétköznapi életben ennek a tanításnak az a lényege, hogy egy tökéletesen önmegvalósított egyén *nem ér sokat*, ha az emberi kapcsolatai, viszonyai nincsenek megfelelően karbantartva. Konfuciusz viszonyközpontú, közösségelvű filozófiája a kínai társadalom kapcsolatrendszerének mozgatórugója (SÁRI 2020).

Az elvégzett faktorelemzés eredményei alapján a „rendszeresen meglátogatnak”, a „saját otthonomban töltik az éjszakát”, valamint a „saját otthonomban étkeznek” változók viszonylag erősen korrelálnak egymással. A KMO-érték (0,651) arra utal, hogy az adatok megfelelőek a főkomponens-elemzéshez, és a magyarított varianciarányad 68%-os aránya is viszonylag nagy. A létrehozott faktornak az egyes korcsoportokkal való kombinálása során számottevő különbség nem azonosítható, mely azt bizonyítja, hogy a társadalmi kapcsolatok, viszonyrendszerek ápolása, fenntartása az idő előrehaladtával nem változik. Az elemzésbe bevont három változó alapján létrehozható komponens és az egyes korcsoportok változói közti kapcsolat nem egyformán erős, ha a legfiatalabb korcsoport (18-24) benne van az elemzésben. A kérdőívben szereplő négy korcsoport együttes elemzésével a Kruskal-Wallis (K-W) érték=7,173, míg abban az esetben, ha a 18-24 év közötti korcsoport nélkül vizsgáljuk az adatokat, a K-W érték=0,374. A legfiatalabb korcsoport tagjai nagy valószínűséggel még nem alapítottak saját családot, így a kínai társadalmi viszonyrendszerben más szinten állnak, ami azt jelenti, hogy esetükben egy rokonlátogatás kapcsán nem ők hozzák meg a döntéseket.

5. Összefoglalás és következtetések

A kínai emberek aktívan használt, széles baráti, ismerősi hálójával (*guanxi*) rendelkeznek, melynek tagjai potenciális VFR turistáknak tekinthetőek. A kínai VFR turisták több időt töltenek hazánkban, ezáltal kiadásuk – beleértve a vendéglátót is – magasabbak más kínai turistákhoz képest. Sok eset-

ben a kínai VR-ek csak rokonaikon keresztül érhetőek el, mert hajlamosak a rokonaikra elsődleges információforrásként támaszkodni. A különböző bevándorlási időszakokban Magyarországon letelepedett kínai állampolgárok, mint VFR házigazdák kulcsfontosságú jelentőséggel bírnak. A hazánkban generált kínai VFR turizmus szempontjából szerepük kiemelkedő, így elérésükre és megszólításukra nagyobb hangsúlyt kellene fektetni. A kínai VFR házigazdák jelentős mértékben tudják befolyásolni azt, hogy a vendégeik mely attrakciókat látogatják meg és hogy milyen tevékenységeket végeznek a desztinációban. Így a helyi TDM-eknek és turisztikai szolgáltatóknak a VFR tevékenység irányításának elősegítése érdekében célszerű lenne proaktív marketing kampányt folytatni, amelynek célja a kínai diaszpórában élők motiválása a VFR házigazdaként való aktív szerepvállalásra.

A Magyarországon élő kínai bevándorlók esetében az egy háztartásban élők átlagos száma (3,82) meghaladja a magyarországi (2,36) és a kínai (3,00) egy háztartásban élők átlagos értékeit. Az egyes VFR utazások során a turizmusnak fontos szerep jut, melyben az idegenvezetői magatartás megélése kiemelkedően nagy hangsúlyt kap. A hazánkban az EU-csatlakozást megelőzően letelepedett kínaiak aktívabb VFR vendéglátói magatartást tanúsítanak, mint a csatlakozás után érkezettek, melynek mélyebb megértéséhez egy későbbi, kvalitatív kutatás adhat magyarázatot. A kínai viszonyrendszer alapjának tekinthető *guanxi* jelentősége az idő előrehaladtával nem változik.

Felhasznált irodalom

- BACKER, E. – KING, B. (2015): *VFR travel Research: International perspectives*. Channel View Publications, Bristol, UK.
- BACKER, E. – LEISCH, F. – DOLNICAR, S. (2017): Visiting friends or relatives? *Tourism Management*. 60. pp. 56–64.
<https://doi.org/10.1016/j.tourman.2016.11.007>
- BACKER, E. (2007): VFR travel: an examination of the expenditures of VFR travellers and their hosts. *Current Issues in Tourism*. 10(4). pp. 366–377.
<http://doi.org/10.2167/cit277.0>
- BACKER, E. (2010a): Opportunities for commercial accommodation in VFR travel. *International Journal of Tourism Research*. 12(4). pp. 334–354.
<http://doi.org/10.1002/jtr.754>
- BACKER, E. (2010b): VFR travelers: How long are they staying? *Tourism Review International*. 14(2-3). pp. 61–70.
<http://doi.org/10.3727/154427211X13044361606252>

- BACKER, E. (2011): VFR travellers of the future. In: Yeoman, I. – Hsu, C. – Smith, K. – Watson, S. (eds): *Tourism and demography*. Goodfellow Publishers, Oxford. pp. 74–84.
- BAI, K. – QU, Y. (2017): *Interaction of VFR Tourists and Their Hosts from the View of Social Relationship: Literature Review and Theoretical Framework*. (社会关系视域下的 VFR 旅游主体互动: 研究综述与理论框架). <https://doi.org/10.12054/lydk.bisu.6>
- BECK, F. – KNYIHÁR, E. – SZABÓ, L. (2021): Chinese „Golden Visa” Migrants in Budapest. *Global Dialogue*. 11(1). pp. 28–29.
- BELL, M. – WARD, G. (2000): Comparing temporary mobility with permanent migration. *Tourism Geographies*. 2(1). pp. 87–107. <https://doi.org/10.1080/146166800363466>
- BULL, A. (1995): *The Economics of Travel and Tourism*. 2nd edition. Longman, Melbourne.
- BUTLER, R. (2003): Relationships Between Tourism and Diasporas Influences and Patterns. *Espace, populations, sociétés*. 21(2). pp. 317–326. <https://doi.org/10.3406/espos.2003.2084>
- DENMAN, R. (1988): *A Response to the VFR Market: A Response to the English Tourist Board and Regional Tourist Boards*. Tourism RMD, England.
- GOLD, T. – DOUG, G. – WANK, D. (2002): *Social connections in China. Institutions, culture and the changing nature of guanxi*. Cambridge University Press, Cambridge, MA. <https://doi.org/10.1017/CBO9780511499579>
- GRIFFIN, T. (2013): Research note: A content analysis of articles on visiting friends and relatives tourism, 1990–2010. *Journal of Hospitality Marketing & Management*. 22(7). pp. 781–802. <https://doi.org/10.1080/19368623.2012.708960>
- GYULAVÁRI T. – MITEV A. Z. – NEULINGER Á. – NEUMANN-BÓDI E. – SIMON J. – SZŰCS K. (2015): *A marketingkutató alapjai*. Akadémia Kiadó, Budapest. <https://doi.org/10.1556/9789630598880>
- GYURIS F. (2007): A kínaiak migrációja. In: L. Rédei M. (szerk.): *Mozgásban a világ. A nemzetközi migráció földrajza*. Eötvös Kiadó, Budapest. pp. 313–346.
- HINEK M. (2020): A turizmus közvetlen hozzájárulása a magyar gazdaság teljesítményéhez: a Turizmus Szatellit Számlák fejlesztésének alternatívái. *Turizmus Bulletin*. 20. Különszám. pp. 45–52. <https://doi.org/10.14267/turbull.2020v20n4.4>
- HUANG, W. – KING, B. – SUNTIKUL, W. (2017): VFR tourism and the tourist gaze: overseas migrant perceptions of home. *International Journal of Tourism Research*. 19(4). pp. 421–434. <https://doi.org/10.1002/jtr.2104>
- HWUANG, K. G. (1987): Face and favor: the Chinese power game. *American Journal of Sociology*. 92(4). pp. 944–974. <https://doi.org/10.1086/228588>
- IRIMIÁS A. (2008): „A Budapesten élő kínai közösség” („The Chinese living in Budapest”), *Földrajzi Értesítő*. 57(3–4). pp. 469–484.
- IRIMIÁS A. (2009): Az új kínai migráció – a Budapesten élő kínai közösség. *Statisztikai Szemle*. 87(7–8). pp. 828–847.
- IRIMIÁS A. (2013): A Budapesten élő kínai bevándorlók utazási mintái (Traveling patterns of Chinese immigrants living in Budapest). *Journal of China Tourism Research*. 9(2). pp. 180–190. <https://doi.org/10.1080/19388160.2013.784169>
- JACKSON, R. T. (1990): VFR tourism: Is it underestimated? *Journal of Tourism Studies*. 1(2). pp. 10–17.
- JACKSON, R. T. (2003): VFR tourism: Is it underestimated? (original 1990 article reprinted) *Journal of Tourism Studies*. 14(1). pp. 17–24.
- KING, B. E. M. – GAMAGE, M. A. (1994): Measuring the Value of the Ethnic Connection: Expatriate Travelers from Australia to Sri Lanka. *Journal of Travel Research*. 33(2). pp. 46–50. <https://doi.org/10.1177/004728759403300208>
- LEHTO, X. Y. – MORRISON, A. M. – O’LEARY, J. T. (2001): Does the visiting friends and relatives typology make a difference? A study of the international VFR market to the United States. *Journal of Travel Research*. 40(2). pp. 201–212. <https://doi.org/10.1177/004728750104000211>
- LI, T. E. – McKERCHER, B. (2016): Developing a typology of diaspora tourists: Return travel by Chinese immigrants in North America. *Tourism Management*. 56. pp. 106–113. <http://dx.doi.org/10.1016/j.tourman.2016.04.001>
- LI, T. E. (2019): Guanxi or weak ties? Exploring Chinese diaspora tourists’ engagements in social capital building. *Current Issues in Tourism*. pp. 1–16. <https://doi.org/10.1080/13683500.2019.1578340>
- MA, T. – HEYWOOD, A. – MacINTYRE, C. R. (2020): Travel health seeking behaviors, masks, vaccines and outbreak awareness of Australian Chinese travellers visiting friends and relatives – Implications for control of Covid-19. *Infection, disease and health*. 26(1). pp. 38–47. <https://doi.org/10.1016/j.idh.2020.08.007>
- MacEACHERN, M. – DONGKOO, Y. – MacDONALD, R. – HENNESSEY, S. (2007): Characteristics of the Visiting Friends and Relatives Markets in Prince Edward Island: A Longitudinal Approach. *TTRA Annual Conference Proceedings*. pp. 195–201.

- MALHOTRA, N. K. – SIMON J. (2016): *Marketingkutató*. Akadémia Kiadó, Budapest. <https://doi.org/10.1556/9789630598675>
- McKERCHER, B. (1994): *Report on a Study of Host Involvement in VFR Travel to Albury Wodonga*. Tourism Albury Wodonga.
- McKERCHER, B. (1995): An examination of host involvement in VFR Travel. *Proceedings of the National Tourism and Hospitality Conference 1995*. Council for Australian University Tourism and Hospitality Education. pp. 246–255.
- MEIS, S. – JOYAL, S. – TRITES, A. (1995): The U.S. repeat and VFR visitor to Canada: Come again eh! *Journal of Tourism Studies*. 6(1). pp. 27–37.
- MICHALKÓ G. – ILYÉS N. (2020): A nemkonvencionális turisztikai mobilitás magyarországi sajátosságai, különös tekintettel a turizmusból származó bevételek növelésének lehetőségére. *Turizmus Bulletin*. 20. Különszám. pp. 6–18. <https://doi.org/10.14267/TURBULL.2020v20n4.1>
- MICHALKÓ G. – RÁTZ T. (2013): Rejtett dimenziók a Kárpát-medence turizmusában. In: Frisnyák S. – Gál A. (szerk.): *Kárpát-medence: társadalom, gazdaság*. Bocskai István Gimnázium Nyíregyházi Főiskola Turizmus és Földrajztudományi Intézete, Nyíregyháza, Szerencs. pp. 463–476.
- MICHALKÓ G. (2009): A turizmus mint a bevándorlás előszobája (Tourism as the entrance hall of migration). In: Illés S. (ed): *Hungary's attraction*. Research Report. 85. pp. 129–159.
- MICHALKÓ G. (2012): *Turizmológia: elméleti alapok*. Akadémiai Kiadó, Budapest. <https://doi.org/10.17649/TET.27.1.2504>
- MITEV A. (2019): *Kutatásmódszertan a turizmusban*. Akadémiai Kiadó, Budapest. <https://doi.org/10.1556/9789634544135>
- MORRISON, A. M. – HSIEH, S. – O'LEARY, J. T. (1995b): Segmenting the visiting friends and relatives market by holiday activity participation. *Journal of Tourism Studies*. 6(1). pp. 48–63.
- MORRISON, A. M. – O'LEARY, J. T. (1995a): The VFR market: Desperately seeking respect. *Journal of Tourism Studies*. 6(1). pp. 2–5.
- MORRISON, A. M. – WOODS, B. – PEARCE, P. – MOSCARDO, G. – SUNG, H. (2000): Marketing to the visiting friends and relatives segment: An international analysis. *Journal of Vacation Marketing*. 6(2). pp. 102–118. <https://doi.org/10.1177/135676670000600202>
- NYÍRI P. (1996): Magyarország helye a kínai világkereskedelmi hálózatban. In: Sik E. (szerk.): *Táborlakók, diaszpórák, politikák*. MTA, Budapest. pp. 130–138.
- NYÍRI P. (2000): Párhuzamos globalizáció. Kínaiak Magyarországon. In: Kovács J. M. (szerk.): *A zárva várt Nyugat: Kulturális globalizáció Magyarországon*. Sik Kiadó, Budapest. pp. 15–28.
- NYÍRI P. (2006): Transznacionalitás és a közvetítő kisebbség-modell: kínai vállalkozók Magyarországon. In: Kirby, W. C. – Leutner, M. – Mühlhahn, K. (eds): *Global Conjectures: China in Transnational Perspective*. Münster: LIT. pp. 73–91.
- OSTROWSKI, S. (1991): Ethnic Tourism – Focus on Poland. *Tourism Management*. 12(2). pp. 125–131. [https://doi.org/10.1016/0261-5177\(91\)90067-4](https://doi.org/10.1016/0261-5177(91)90067-4)
- PACI, E. (1994): The major international VFR markets. *Travel & Tourism Analyst*. 6. pp. 36–50.
- PROVENZANO, D. – BAGGIO, R. (2017): The contribution of human migration to tourism: the VFR travel between the EU28 member states. *International Journal of Tourism Research*. 19(4). pp. 412–420. <https://doi.org/10.1002/jtr.2127>
- SÁRI L. (2020): Dilettánsok történelme. Honnan ered nyugat és kelet elhibázott viszonya? Corvina Kiadó, Budapest.
- SEATON, A. V. (1994): Are relatives friends? Reassessing the VFR category in segmenting tourism markets. In: Seaton, A. V. (ed): *Tourism: The State of the Art*. Chichester, Wiley. pp. 316–321.
- SEATON, A. V. – PALMER, C. (1997): Understanding VFR tourism behaviour: The first five years of the United Kingdom tourism survey. *Tourism Management*. 18(6). pp. 345–355. [https://doi.org/10.1016/S0261-5177\(97\)00033-2](https://doi.org/10.1016/S0261-5177(97)00033-2)
- SEATON, A. V. – TAGG, S. (1995): Disaggregating friends and relatives in VFR tourism research: The Northern Ireland evidence 1991–1993. *Journal of Tourism Studies*. 6(1). pp. 6–18.
- WILLIAMS, A. M. (2013): Travel and migration. In: *The Encyclopedia of Global Human Migration*. <https://doi.org/10.1002/9781444351071.wbeghm547>
- WILLIAMS, A. M. – KING, R. – WARNES, A. M. – PATTERSON, G. (2000): Tourism and retirement migration: new forms of an old relationship in Southern Europe. *Tourism Geographies*. 3(1). pp. 28–49. <https://doi.org/10.1080/146166800363439>
- YOUNG, C. – CORSUN, D. – BALOGLU, S. (2007): A Taxonomy of Hosts: Visiting Friends and Relatives. *Annals of Tourism Research*. 34(2). pp. 497–516. <https://doi.org/10.1016/j.annals.2006.12.003>
- YOUSUF, M. – BACKER, E. (2016): Hosting friends versus hosting relatives: Is blood thicker than water? *International Journal of Tourism Research*. 19(4). pp. 435–446. <https://doi.org/10.1002/jtr.2098>

YUAN, T-F. – FRIDGEM, J. D. – HSIEH, S. – O'LEARY, J. T. (1995): Visiting friends and relatives travel market: The Dutch case. *Journal of Tourism Studies*. 6(1). pp. 19–26.

ZÁTORI, A. – MICHALKÓ, G. – NAGY, J. T. – KULCSÁR, N. – BALIZS, D. (2019): The tourist experience of domestic VFR travellers: the case of Hungary. *Current Issues in Tourism*. 22(12). pp. 1437–1459.
<https://doi.org/10.1080/13683500.2017.1371117>

Internetes források

CHINA STATISTICAL YEARBOOK (2021): *Basic Statistics on National Population Census in 1953, 1964, 1982, 1990, 2000, 2010 and 2020*. stats.gov.cn, Letöltve: 2022. január 10.

KSH (2021a): *Magyarországon tartózkodó külföldi állampolgárok földrészek, országok és nemek*

szerint, január 1. (1995-). https://www.ksh.hu/docs/hun/xstadat/xstadat_eves/i_wnvn001b.html, Letöltve: 2021. december 17.

KSH (2021b): *A bevándorló külföldi állampolgárok földrészek és országok szerint (2000-)*. https://www.ksh.hu/docs/hun/xstadat/xstadat_eves/i_wnvn005b.html?down=86.15351867675781, Letöltve: 2021. december 17.

KSH (2021c): *Háztartás, család*. <http://demografia.hu/hu/tudastar/fogalomtar/25-haztartas>, Letöltve: 2022. január 10.

WORLD BANK (2021a): *World Development Indicators: Population dynamics*. <http://wdi.worldbank.org/table/2.1>, Letöltve: 2021. december 17.

WORLD BANK (2021b): *International tourism, number of departures – China*. <https://data.worldbank.org/indicator/ST.INT.DPRT?locations=CN>, Letöltve: 2021. december 19.

Az akadémiai szolgáltatásminőség és az akkulturáció szerepe a magyar oktatásturizmusban

The role of academic service quality and acculturation in Hungarian educational tourism

Szerző: Mucsi Attila¹

Az elmúlt évtizedben Magyarország jelentős közép-európai oktatásturisztikai célponttá vált, azonban a növekedés fenntartásához továbbra is szem előtt kell tartani a külföldi hallgatók igényeit. A jelen kutatás azt vizsgálta, hogy a 2020-as világválság idején az akadémiai szolgáltatásminőség mely tényezői voltak a legfontosabbak a külföldi hallgatók számára, illetve hogy a hallgatók akkulturációs stratégiája hogyan befolyásolta az észlelt akadémiai szolgáltatásminőséget. Jelen tanulmányban 20 külföldi hallgatóval készült mélyinterjú tartalomelemzésének eredménye kerül bemutatásra. Az akadémiai szolgáltatás minőségének tényezői között szerepel az oktatók szakmai felkészültsége, iparági tapasztalata, segítőkészsége, illetve a digitális oktatásra való átállás sebessége. Azok a külföldi hallgatók, akik törekedtek a kulturális integrációra, jellemzően elégedettebbek voltak az akadémiai szolgáltatásminőséggel, mint azok, akik az asszimilációs akkulturációs stratégiát választották, vagy elszeparálódtak hallgatótársaiktól.

Over the last decade Hungary has become a significant destination for educational tourism in Central Europe. However, in order to maintain that growth, one should keep in mind the needs of international students. This research investigated the most important academic service quality factors and the extent to which the acculturation strategy of international students influenced the academic service quality during the 2020 pandemic. The research was conducted with 20 international students and the in-depth interviews were subject to thematic content analysis. The professional knowledge, the hands-on working experience, helpfulness of educators and the speed of transitioning into online education are key academic service quality factors for international students. Students striving for cultural integration were largely more satisfied with the academic service quality than those who decided to choose the assimilation acculturation strategy, or to be separated from their fellow students.

Kulcsszavak: oktatásturizmus, külföldi hallgatók, akadémiai szolgáltatásminőség, akkulturáció.
Keywords: educational tourism, international students, academic service quality, acculturation.

1. Bevezetés

A felsőoktatás nemzetköziesedése eredményeképpen az elmúlt évtizedben a külföldön tanuló hallgatók száma folyamatosan nőtt. 2015-ben elérte a 4,5 milliót (OECD 2017), majd 2018-ban már meghaladta az 5,5 millió főt (UNESCO 2020). A külföldi diákok napi költségei (például lakhatás, alapszükségletek, szabadidő) kulcsfontosságú bevételt jelentenek a helyi vállalkozások számára (CSÁSZÁR-ALPEK

2018). A felsőoktatás globalizációjának kérdése már a 2000-es évek elején is fontos tényező volt (DELI-GRAY et al. 2010). Magyarországon 2008 és 2018 között közel megduplázódott a külföldi hallgatók száma, mely immár meghaladja a 33 ezret (OKTATÁSI HIVATAL 2020).

A közép-európai régióban az 1000 főre jutó külföldi hallgatók száma Ausztriában a legmagasabb és Horvátországban a legalacsonyabb, Magyarország a középmezőnyben helyezkedik el. Az 1. táblázatban megjelölt közép-európai országok közül hazánk a 3. legmagasabb bejövő mobilitási aránnyal rendelkezik, tehát 2018-ban a magyarországi felsőoktatásban résztvevők 11,4%-a külföldi hallgató volt (UNESCO 2020).

¹ PhD-hallgató, Budapesti Corvinus Egyetem, attila.mucsi@uni-corvinus.hu

A külföldi hallgatók száma Közép-Európában, 2018

Fogadó ország	Bejövő nemzetközi hallgatók száma (fő)	1000 főre jutó külföldi hallgatók száma (fő)	Bejövő mobilitás aránya a felsőoktatásban (%)
Ausztria	75 259	8,30	17,5
Ukrajna	55 333	1,27	3,5
Lengyelország	54 354	1,44	3,6
Csehország	44 767	4,17	13,6
Magyarország	33 358	3,46	11,4
Románia	29 112	1,52	5,4
Szlovákia	11 597	2,12	8,0
Szerbia	11 505	1,32	4,6
Horvátország	5 014	1,23	3,0
Szlovénia	3 420	1,64	4,5

Forrás: saját szerkesztés az UNESCO (2020) adatai alapján

Ahhoz, hogy Magyarország vonzó képzési célpont legyen a külföldi hallgatók számára először is (BERÁCS–MALOTA 2007) a turisztikai imázs kulturális elemei (a környezet és a kultúra), illetve az érzelmi elemek (a helyiek attitűdje és a vendégszeretet) is szükségesek (MAZANEC 1995 idézi GALLARZA et al. 2002). A hallgatók a fogadóintézmény kiválasztása során az akadémiai szolgáltatásminőség számos tényezőjét fontolják meg, majd a fogadóországba érkezést követően szembesülnek az interkulturális különbségek nehézségeivel (ALI et al. 2016). Az intézmények versenyképességét és ezzel együtt a hazai oktatásturizmus jövőjét is meghatározza az, hogy a külföldi hallgatók mennyire elégedettek a külföldi élményeikkel (ASGARI–BORZOOEI 2014). A kutatás célja, hogy feltárja, milyen kapcsolat van a külföldi hallgatók akkulturációs stratégiája és az észlelt akadémiai szolgáltatás minősége között.

2. Szakirodalmi áttekintés

2.1. AZ AKADÉMIAI SZOLGÁLTATÁSMINŐSÉG ÉS MÉRÉSE

A felsőoktatási szolgáltatások észlelt minősége ingadozhat, ugyanis az egyetemi szolgáltatások

több éven át tartó igénybevétele során a hallgatók számos oktatóval, ügyintézővel, diákszervezettel és nemzetközi koordinátorral kerülnek kapcsolatba, amelyek jelentős hatást gyakorolnak a képzési program végén észlelt szolgáltatásminőségre. Az első széles körben elismert, az általános szolgáltatásminőség mérésére alkalmas skálát PARASURAMAN és szerzőtársai (1985) alkották meg, ahol a SERVQUAL-modell (*Service Quality*) 5 dimenzió mentén mérte a fogyasztók által elvárt és az észlelt szolgáltatásminőség különbségét. PARASURAMAN és szerzőtársainak (1985) elméletével szemben CRONIN és TAYLOR (1992) létrehozta a SERVPERF-skálát (*Service Performance*), ami megbízhatóbb eredményeket mutatott. Annak érdekében, hogy még pontosabb mérési eredmények legyenek elérhetőek, ABDULLAH (2006) a SERVPERF elméletére alapozva egy átdolgozott, felsőoktatásra specializált szolgáltatásminőséget mérő skálát javasolt, ami HEDPERF (*Higher Education Performance*) néven került be a köztudatba. A skála 5 szolgáltatásminőség dimenzió mentén mérte az észlelt minőséget. A felsőoktatási szolgáltatásminőséget mérő modellek evolúcióját a 2. táblázat foglalja össze.

Felsőoktatási szolgáltatásminőség modellek

Szerző(k) neve és a publikáció éve	Szolgáltatásminőség skála	Skála jellemzői	Szolgáltatásminőség dimenziók
Parasuraman et al. (1985)	SERVQUAL	Általános iparági	fizikai jellemzők, megbízhatóság, fogékonyság az ügyfél igényeire, szavatolás (bizalom) és empátia
Cronin és Taylor (1992)	SERVPERF		
Abdullah (2006)	HEDPERF	Felsőoktatásra létrehozott	akadémiai/nem akadémiai aspektusok, hírnév, hozzáférhetőség, programkérdések
Arrivabene et al. (2019)	HEDPERF adaptáció		

Forrás: saját szerkesztés

ABDULLAH (2006) HEDPERF-modell kutatási eredményeit ARRIVABENE és szerzőtársai (2019) is megerősítették, és az akadémiai aspektust szintén kiemelkedő fontosságúnak tartották. Emellett különösen fontosnak bizonyult az oktatók kommunikációs készsége (a szaktudás hatékony átadása) és az empátikus problémakezelés (ARRIVABENE et al. 2019). A 3. táblázatban az akadémiai szolgáltatásminőség dimenziójának elemei kerültek feltüntetésre.

3. táblázat

Az akadémiai szolgáltatásminőség elemei

1. Az oktató meg tudja válaszolni a tananyagra vonatkozó kérdéseket
2. Az oktató udvariasan kommunikál
3. Az oktató őszinte érdeklődést mutat a hallgatói problémák megoldása során
4. Az oktató megfelelő visszajelzést ad a hallgatók munkájáról és fejlődéséről
5. Az oktató ésszerű határidővel ad válaszokat és nyújt támogatást
6. Az oktató pozitívan áll a hallgatókhoz
7. Az oktatónak jó a kommunikációs készsége

Forrás: ABDULLAH (2006) alapján

2020-ban, a világvárvány alatt Magyarország digitális oktatásra állt át. A Tempus Közalapítvány 2020-as ERASMUS felmérése alapján az átállás előtt személyes jelenlétet megkövetelő tanórákon az Európában tanuló külföldi hallgatók számítottak az interaktív vitákra, a tananyag közös feldolgozására, így a külföldi hallgatók nagy része hiányolta a fizikai jelenlétet. Ezzel együtt azonban a hallgatók többnyire meg voltak elégedve a digitális eszközök használatával és az oktatók felkészültségével, illetve azzal, hogy az oktatók folyamatosan érdeklődtek a helyzetük felől (PÁLYÁZATI PAVILON 2020).

Az akadémiai szolgáltatásminőség széles körben tárgyalt témakör, mely számos elméleti modellel bír, azonban az észlelt szolgáltatásminőség vizsgálata a külföldi hallgatók akkulturációs stratégiájának függvényében újdonságnak számít.

2.2. AKKULTURÁCIÓ A FELSŐOKTATÁSBAN

A modern egyetemi kampuszok arra töreksznek, hogy egy biztonságos tanulási környezetet teremtsenek, ami támogatja a hallgatók beilleszkedését és ahol számítanak az aktív részvételükre (RENN-PATTON 2011). A külföldi hallgatók az új környezetbe kerülve azzal szembesülnek, hogy nincsenek meg a napi rutintevékenységek, javarészt ismeretlenek a kommunikációs és kulturális

szokások, és kevésbé érhető el a korábbi kapcsolati háló által nyújtott támogatás. Az új kultúrákkal való találkozás nyomán szükségessé váló fizikai és mentális akklimatizáció tüneteit nevezik kulturális sokknak (HIDAS 2004).

A külföldi hallgatók különböző típusú és mértékű akkulturációs stresszel találkozhatnak a külföldi tanulmányaik során, amit okozhat az érzékelt diszkrimináció, a honvágy, az érzékelt gyűlölködés vagy elutasítás, a félelem, a változás okozta mindennapi stressz vagy a bűntudat, hogy hátrahagyták szeretteiket (SANDHU-ASRABADI 1994). A kulturális sokk mértékét befolyásolhatja a kulturális távolság, az életkor, az élettapasztalat, a kommunikációs készség és a kulturális kompetencia szintje, a fogadóországból és a küldőországból kapott támogatás (MALOTA 2013), valamint a fogadóországban élő helyi lakossággal kialakított barátságok mennyisége és minősége (BOCHNER 1982).

2.3. AZ AKKULTURÁCIÓS STRATÉGIA ÉS A TÁMOGATÁS FORMÁI

BERRY (1997) a fogadóország és az anyaország kulturális azonosulási szintje mentén 4 alapvető akkulturációs stratégiát határozott meg:

- Integráció: magas szintű azonosulás mind az otthoni, mind a fogadó kultúrával;
- Asszimiláció: magas szintű azonosulás a fogadó kultúrával és alacsony szintű azonosulás az otthoni kultúrával;
- Szeparáció: alacsony szintű azonosulás a fogadó kultúrával és magas szintű azonosulás az otthoni kultúrával;
- Marginalizáció: alacsony szintű azonosulás mind az otthoni, mind a fogadó kultúrával.

SULLIVAN és KASHUBECK-WEST (2015) a kutatásuk során 104 külföldi hallgató akkulturációs stratégiáját elemezte, ami alapján a hallgatók 30,8%-a az integrációt, míg 18,3%-a az asszimilációt választotta. A hallgatók csoportjának másik fele kevésbé sikeresen alkalmazkodott a fogadó-kultúrához: 26,0% elszeparálódott és 25,0% marginalizálódott. Az integrációs stratégia vezetett a legkisebb mértékű akkulturációs stresszhez, tehát a külföldi hallgatóknak elsősorban arra érdemes koncentrálniuk, hogy közelebb kerüljenek a fogadó-kultúrához és emellett fenntartsák a kapcsolatot az otthoni kultúrával. Az akkulturációs stressz szintje függ tehát az akkulturációs stratégiától és a szociális támogatás mértékétől (SULLIVAN-KASHUBECK-WEST 2015).

A külföldi hallgatók szociokulturális alkalmazkodását a helyi hallgatókkal kialakított szo-

rosabb kapcsolatok segítik (BABA-HOSODA 2014), melyek ellensúlyozzák a kulturális stressz tüneteit. A megfelelő érzelmi támogatás (család és otthoni barátok) hiányában a honvágy folyamatos stresszérzetet tarthat fenn (PEDERSEN 1991), amit tovább fokoznak a fogadóországban tapasztalt nyelvi korlátok és kulturális különbségek (FURNHAM-ALIBHAI 1985). A Covid19-járvány fokozta a szélsőségeket, ami abban is megnyilvánult, hogy a meglévő társas kapcsolatok elmélyültek, ezek hiánya azonban növelte a kulturális stresszt (PÁLYÁZATI PAVILON 2020).

A fentebb említett tényezők mellett jelentős stressztényezőnek számíthatnak az akadémiai stresszorok is (MORI 2000), különösen a 2019-ben kezdődött világjárvány miatt kialakult bizonytalanság nyomán (PÁLYÁZATI PAVILON 2020).

A vizsgált szakirodalom alapján feltételezhető, hogy az akkulturációs stratégia befolyásolja az észlelt szolgáltatásminőséget. Azok a külföldi hallgatók, akik képesek integrálódni a helyi kultúrába, várhatóan szerteágazóbb kapcsolati hálóval rendelkeznek (helyi és nemzetközi barátok), kevesebb stresszt tapasztalnak a kulturális különbségekhez köthetően, és jobban tudtak koncentrálni az akadémiai teljesítményükre.

3. Kutatási módszertan

A mélyinterjúk kutatásra a külföldi hallgatók célzott, kvótás mintavételezéssel kerültek kiválasztásra a Budapesti Corvinus Egyetemről. A hallgatók alapszakos kreditmobilitási program keretében érkeztek egy cserefélésre, és az egyetem budapesti kampuszának üzleti karán tanultak. A hallgatók minimum 1,5 hónapot töltöttek Magyarországon az interjúk elkészítésekor, amely időszak alatt jelentős korlátozó intézkedések voltak érvényben a Covid19-járvány miatt. A mélyinterjúk átlagosan 60–80 perc hosszúságúak voltak, és digitális platformon keresztül kerültek lebonyolításra, hiszen a legtöbb hallgató haza is utazott. Az interjúról hangfelvétel készült, amelyhez minden külföldi hallgató a beleegyezését adta, továbbá hozzájárultak a kutatási eredmények anonim közléséhez. A hallgatók származási országának és demográfiai adatainak összefoglalója a 4. táblázatban található.

Az egyes interjúk vezérfonala magába foglalta a külföldi cserefélés során tapasztalt akadémiai szolgáltatásminőség, az akkulturációs törekvések és a társas kapcsolatok témaköreit. A mélyinterjúk során kiemelt szempont volt a professzionális, az objektív és a függetlenség biztosítása. A feltett kérdések nyitott végűek voltak, és a fő témakörök az utánkövető kérdések révén ke-

rültek kibontásra. Az interjúk számos személyes élményt, érzést, gondolatot ébresztettek a külföldi hallgatókban, ami részletekben gazdag interjúleiratokat eredményezett. Az interjúk leiratának vizsgálata tematikus tartalomelemzéssel történt, ami egy előre meghatározott kódolási könyv (MAYRING 2000) mentén tette lehetővé a szisztematikus elemzést az interjúalanyok eredeti gondolatainak kontextusában. BRAUN és CLARKE (2006) alapján a tematikus tartalomelemzés 4 lépése a leirat készítése, az ismerkedés az adathalmazzal, a kódolás és a kategorizálás. Ennek megfelelően először az interjúk leiratai készültek el, amit a leiratok átolvasása követett az összkép kialakítása érdekében. A kódolási könyv előre definiált szabályai alapján az egyéni élmények voltak a középpontban, továbbá a kódolási szabályok az inaktív elemek mellett támaszkodtak az elérhető szakirodalomra is. A tematikus tartalomelemzés feldolgozása rekurzív módszerrel történt, azaz a végső kódolási kategóriák létrejöttét megelőzően az eredeti szövegrészek szükség esetén többször átolvasásra kerültek a kódolási fázisok között. A tematikus tartalomelemzés jelen kutatásban nem tartalmaz kvantitatív (gyakoriságú alapú) eredményeket, lévén a mintázatok minőségét és az összefüggések sokrétűségét térképezte fel. Továbbá az alkalmazott tartalomelemzésnél a szemantika (explicit jelentés) volt az irányadó, illetve az elemzés a szolgáltatásminőséghez és az akkulturációhoz szorosan kapcsolódó leiratrészekre összpontosított.

4. Eredmények

A mélyinterjúk tematikus tartalomelemzése alapján megállapításra kerültek a külföldi hallgatók számára legfontosabb akadémiai szolgáltatásminőség-tényezők, valamint az akkulturáció szintje és az azt befolyásoló faktorok. A kutatás során azt is megfigyeltük, hogy az akkulturációs stratégia miképpen befolyásolta a külföldi hallgatók által észlelt minőséget.

A kutatásban résztvevők 60%-a nő, 40%-a férfi volt. A hallgatók 55%-a Európán kívülről, míg 45%-a Európából érkezett Magyarországra. A 2020. évi tavaszi tanulmányi program tervezett hossza egy szemeszter volt, amelyből a legtöbben 1,5-2 hónapot tudtak ténylegesen Magyarországon tölteni. A tanulmányi félév második felét a világjárvány miatt digitális oktatási rendszerben fejezték be a hallgatók. Jelen kutatásban az egyetemi szolgáltatások közül az akadémiai szolgáltatás minősége volt a középpontban, kiemelt figyelmet fordítva az oktatók felé irányuló hallgatói elvárásokra. Az akkulturációt illetően a társas kapcsolatok számán és

minőségén volt a hangsúly, ami főként az anyaországban tartózkodó családtagok és barátok részéről érkező támogatást jelentette, azonban ide tartoznak a fogadóországban kialakított barátságok is a magyar, a nemzetközi és az azonos országból érkezett hallgatótársakkal.

4. táblázat

Mélyinterjúk demográfiai adatai

Inkognitó	Nem	Származási ország	Magyarországon töltött idő (hónap)
William	Férfi	USA	1,5
Camille	Nő	USA	2
Gisele	Nő	Németország	2
Johanna	Nő	Németország	1,5
Andreja	Nő	Szlovénia	2
Emmett	Nő	Franciaország	1,5
Evelyn	Nő	USA	1,5
Louis	Férfi	Belgium	2
Lily	Nő	USA	1,5
Arnold	Férfi	Németország	1,5
James	Férfi	USA	2
Hunter	Férfi	USA	2,5
Eleanor	Nő	USA	1,5
Russell	Férfi	Franciaország	1,5
Marcel	Férfi	Portugália	1,5
Jameson	Férfi	USA	1,5
Alyssa	Nő	USA	1,5
Robert	Férfi	USA	1,5
Lucy	Nő	USA	1,5
Piper	Nő	USA	1,5

Forrás: saját szerkesztés a mélyinterjúk alapján

Az adatgyűjtés során garantált anonimitás megőrzése céljából az eredmények bemutatása során az interjúalanyok inkognitója szerepel a felhasznált idézeteknél.

4.1. A COVID19-JÁRVÁNY ALATT ÉSZLELT AKADÉMIAI SZOLGÁLTATÁSMINŐSÉG

A külföldi hallgatók túlnyomó többsége pozitívan értékelte a Corvinus oktatóit, azonban volt néhány hallgató, aki kifogásolta az oktatói teljesítmény bizonyos elemeit. A jelen kutatás során feltárt akadémiai szolgáltatásminőség-tényezők megegyeztek az ABDULLAH (2006), illetve az ARRIVABENE és szerzőtársai (2019) által megállapított tényezőkkel, melyekben a Corvinus kiemelkedően jól teljesített:

az oktatók szakmai felkészültsége, iparági tapasztalata, segítőkészsége és a digitális oktatásra való átállás sebessége.

Több hallgató tett említést az oktatók felkészültségéről, például: „Mindegyik professzor tudta, hogy miről beszél, értettek a szakterületükhöz és piaci tapasztalattal is rendelkeztek” (William). A Tempus Közalapítvány 2020-as felméréseivel összhangban a hallgatók számára szintén nagy fontos volt az akadémiai támogatás a világválság kezdete után: „A professzorok minden tananyagot feltöltöttek és nagyon segítőkészek volt a Corvinuson, míg az otthoni egyetememen semmit nem tölthet fel az internetre [...] inkább megvetették a diákokkal a szükséges tankönyveket” (Gisele).

Néhány esetben a külföldi hallgató által fontosnak ítélt akadémiai szolgáltatásminőség-tényezők nem voltak kellő prioritással kezelve, így olykor negatív élményként jelent meg az oktatók akadémiai visszajelzése és a hallgatók személyes problémája esetében a támogatás hiánya. A külföldi hallgatók nagyra értékelték az oktatók visszajelzését, ami megnyilvánult az interjúban is: „A professzoraim mindig adtak visszajelzést a munkámról, egyszerű és egyenes stílusban, hogy mit lehetett volna jobban csinálni” (Lucy). Több külföldi hallgató viszont úgy érezte, hogy nem kapta meg ugyanezt a támogatást: „Leadtam a házi feladatot, de semmilyen válasz nem érkezett rá az oktatómtól” (Camille).

4.2. A HALLGATÓKAT ÉRŐ KULTURÁLIS SOKK ÉS AZ AKKULTURÁCIÓ

A külföldi hallgatók számos kihívással találkoztak az új környezetükben, amelyek közül a következők voltak a legjelentősebbek: a helyiek viselkedése, a napi rutin kialakítása és az új társas kapcsolatok kiépítése.

A helyi lakosok viselkedése kapcsán a legtöbb negatív kulturális élményt a kereskedelmi egységekben és tömegközlekedés közben szereztek a külföldi hallgatók. A pincérek, pénztárosok és buszsofőrök mogorvasága frusztrációt váltott ki belőlük, de legtöbbször csak figyelmen kívül hagyták az ilyen eseteket. Csupán néhányan igyekeztek mélyebben beleásni magukat a helyi kultúrába, hogy megértsék a történések okait vagy éppen a saját felelősségüket egy adott szituációban: „Kiválasztottam egy húsételt a menüről, de nem azt kaptam, amit rendeltem. Amikor szóvá tettem, meg se próbáltak megérteni, és nem hoztak másik ételt” (Andreja). Az akkulturáció szintje magasabb volt azoknál a külföldi hallgatóknál, akik igyekeztek megfigyelni a helyi diákok és lakosok viselkedését, illetve azoknál, akik erőfeszítést tettek, hogy megismerjék Magyarország történelmét: „A

Terror Házában tett látogatás során átéreztem, hogy mennyi szenvedés volt a magyar történelemben, így már érthető, hogy az idősebb generációk zárkózottabbak” (Louis). A külföldi hallgatók akkulturációs szintjének önértékelése is egybevágott azzal, hogy az akkulturáció sikeréhez hozzájárult a helyi kultúra megértése és elfogadása: „A helyeket elfogadtam olyannak amilyenek, ha belegondolok, ezek a negatív események otthon is megtörténhettek volna” (Louis).

Az akkulturációban nagy szerepet játszott a külföldi hallgatók társas kapcsolatainak mennyisége és minősége (BOCHNER 1982). Akik az otthoni (származási ország) védőhálóra támaszkodtak, azok általában sikertelenül alkalmazkodtak a fogadó kultúrához, kevésbé törekedtek a helyi lakosok megértésére, és gyakran elkülönültek (szeparáció) a többi diáktól is. Ezzel szemben BABA és HOSODA (2014) megállapítása megerősítést nyert a kutatás során: akik a fogadóországban építettek új kapcsolatokat – akár a helyi diákokkal, akár a külföldi hallgatótársaikkal – izgalmasabbnak, eredményesebbnek érzékelték a külföldi programjukat, és könnyebben vették a kulturális akadályokat: „Sokszor nagyon mély beszélgetésbe elegyedtünk arról, hogy kinek milyen az élete otthon, és tanácsokkal láttuk el egymást, hogy hogyan lehetne szembenézni a külföldi kihívásainkkal” (Russell).

4.3. AZ AKKULTURÁCIÓS STRATÉGIA ÉS AZ ÉSZLELT SZOLGÁLTATÁSMINŐSÉG KAPCSOLATA

A külföldi hallgatók körülbelül fele törekedett az integrációra, ami egyrészt a helyi kultúra megismerését jelentette, másrészt a helyi és nemzetközi hallgatók közé való beilleszkedést (1. ábra). Az interjúk alapján ezek a hallgatók általában elégedettebbek voltak az akadémiai szolgáltatásminőséggel, tehát kevésbé voltak kritikusak a tanáraikkal szemben, valamint nagyobb megértést tanúsítottak a vélt hibák esetében is: „Számomra fontos volt, hogy megértem, hogyan gondolkodnak a helyi oktatók, és elfogadtam, hogy ez olykor eltért a megszokottól.” [...] „Több interakciós lehetőségre számítottam és az órai anyag nem mindig volt teljesen világos, de a tanárok segítőkészek voltak, én pedig inkább igyekeztem még jobban fókuszálni az órákon” (Lucy). A helyi hallgatókkal kiépített kapcsolat fontos szerepet játszott az integrációban, majd azt követően az észlelt szolgáltatásminőségben: „Több projekt munkát is csináltam magyar hallgatókkal, és a projekt megbeszélésekről mindig pozitív tapasztalattal távoztam és úgy éreztem, hogy ők is elfogadtak engem.” [...] „A legtöbb oktató jól felkészült volt és színvonalas órát tartott, sok volt a gyakorlati példa. Volt

olyan tanár, akinek az angolja nem volt túl érthető, de a lényeget kivettem belőle, és sok újat tanultam.” (Eleanor).

1. ábra

Az akkulturációs stratégia és az észlelt szolgáltatásminőség kapcsolata

Akkulturációs stratégia	Észlelt szolgáltatásminőség
Integráció	Inkább pozitív
Asszimiláció	Inkább negatív
Szeparáció	Semleges

Forrás: saját szerkesztés a mélyinterjúk alapján

Érdekes módon, az asszimilációs stratégiát alkalmazó külföldi hallgatók, akik rengeteg információt gyűjtöttek a helyi kultúráról – és tudatosan vagy tudat alatt alkalmazták is ezeket – jellemzően kevésbé voltak elégedettek az akadémiai szolgáltatásminőséggel, és számos kritikát fogalmaztak meg a tanárokkal szemben, amellyel, hogy elismerték a tanárok szakmai hozzáértését: „Amikor még lehetett személyesen találkozni, akkor igyekeztem megfigyelni, hogy hogyan viselkednek a helyiek. A magyar diáktársaimtól sokszor kérdeztem, hogy mi számít normálisnak, és később azt vettem észre, hogy bizonyos szituációkban úgy viselkedtem, mint a helyiek. Például amikor magyarul rendeltem ételt, olyan érzés volt, mintha helyi lettem volna”. [...] „A tanárok odafigyeltek a hallgatók személyes és szakmai fejlődésére, de nem mindig kaptam választ a kérdéseimre, az osztályozás szabályai nem voltak egyértelműek és több, számomra oda nem illő viccelődés is volt az órákon” (Camille). A helyiekkel történő beszélgetések növelhették az elvárások szintjét, és így a hallgatók kevésbé voltak elégedettek, amely egyezik MARIMON és szerzőtársainak (2018) eredményeivel. Továbbá a kritikusabb hangvétel magyarázható a MALOTA (2013) által megállapított személyes tényezőkkel és egyéni preferenciákkal is.

Azok a külföldi hallgatók, akik elszeparálódtak a helyi kultúrától, és a problémáikra az anyaországban élő barátaiktól várták a megoldást, általában elégedettek voltak az akadémiai szolgáltatásminőséggel, de kevésbé tünnek lelkesnek azzal kapcsolatban: „Valahogy nem sikerült túl sok emberrel találkozni az első hónapban, aztán jött a pandémia. Sokat beszélgettem a szüleimmel és a párommal, mert az segített a nehéz helyzetekben. Franciaországból volt még egy diák, néha vele beszéltem még az egyetemről.” [...] „Szerintem jók az oktatók, nem volt semmi problémám

az egyetemen” (Emmett). Ennek lehetséges magyarázata, hogy az egyetemi leterheltség mellett nem tudtak kellő energiát fordítani az integrációra, mivel azonban sok időt szántak az órákra és a vizsgákra való felkészülésre, végül sikerélményük volt a helyi oktatási rendszerben (MORI 2000).

A vizsgált mintában nem volt olyan külföldi hallgató, aki teljes mértékben marginalizálódott volna. A vilájárvány alatt tehát mindenkinek sikerült kiépítenie vagy fenntartania egy minimális támogató szociális hálót (SULLIVAN-KASHUBECK-WEST 2015), ami átlendítette a nehezebb időszakokon is, illetve az egyéni akadémiai teljesítménye mindenkinek elegendő volt a szemeszter sikeres elvégzéséhez.

A vizsgált minta alapján feltételezhető, hogy a pandémia több szempontból is befolyásolta a külföldi hallgatók kulturális és akadémiai tapasztalatait. A külföldi hallgatók sok esetben előnyben több támogatást reméltek az anyaországból, hiszen a korlátozások miatt a fogadóországban jelentősen csökkent az interkulturális interakciók mennyisége. Ezzel együtt, a magyarországi felsőoktatási intézmények digitális oktatásra való átállása új alapokra helyezte a szolgáltatásminőség értékelését, ahol a digitális oktatási rendszerhez kapcsolódó elemek kerültek előtérbe.

5. Következtetések és javaslatok

Magyarország fontos oktatásturisztikai célponttá vált, ami magával hozta a külföldi hallgatók igényeinek növekedését, tehát az akadémiai szolgáltatásminőség mellett a hallgatók akkulturációs törekvéseit is támogatni kell.

A szolgáltatásminőség mérésére ABDULLAH (2006) létrehozott egy felsőoktatásra specializált szolgáltatásminőség-skálát. A külföldi hallgatókat olykor számottevő kulturális sokk éri, ami mentális és fizikai akklimatizációt igényel tőlük (HIDASI 2004). Ez az alkalmazkodás 4 fő akkulturációs stratégia formájában valósul meg: integráció, asszimiláció, szeparáció és marginalizáció (BERRY 1997).

Jelen kutatás keretében 20 külföldi hallgatóval készült mélyinterjú, akik 2020 tavaszán a *Corvinus Business School* tanulmányi program keretében töltötték el egy cserefélévet Magyarországon (a Covid19 korlátozó intézkedéseket ekkor vezették be). A tematikus tartalomelemzés alapján a legfontosabb akadémiai szolgáltatásminőség-tényezők között az oktatók szakmai felkészültsége, iparági tapasztalata, segítőkészsége és a digitális oktatásra való átállás sebessége szerepelt. A külföldi hallgatók fontosnak ítélték továbbá az oktatóktól kapott akadémiai visszajelzést és a hallgatók személyes

problémája esetében az oktatók támogatását. Az akkulturáció során a külföldi hallgatók kihívásai közé tartozott a helyiek viselkedésének megértése és elfogadása, a napi rutin kialakítása és az új társas kapcsolatok kiépítése.

Az elemzés alapján elmondható, hogy azok a külföldi hallgatók voltak a leginkább elégedettek az akadémiai szolgáltatásminőséggel, akik törekedtek az integrációra, igyekeztek megismerni és elfogadni a helyi kultúrát. Ezek a külföldi hallgatók már a fogadó intézménynél eltöltött 1,5-2 hónap folyamán is pozitív szájreklámot terjesztettek az egyetemről az ismerőseik körében. Emellett voltak olyan külföldi hallgatók is, akik inkább elszeparálódtak a hallgatótársaiktól és a helyi lakosságtól, azonban elmondásuk szerint az akadémiai szolgáltatásminőséggel még így is elégedettek voltak – bár kétséges, hogy a semleges hozzáállás további ajánlásokhoz vezet majd a jövőben. Érdekes módon az asszimilációs stratégiát követő hallgatók jóval kritikusabbak voltak a tanáraikkal szemben, ami negatívabb színben tüntette fel az észlelt szolgáltatásminőséget – ennek hátterében az elvárások szintjének növekedése állhat.

Mivel az akkulturációs stratégia hatással lehet az észlelt akadémiai szolgáltatás minőségére, a felsőoktatási intézményeknek nagyobb hangsúlyt kell fektetni arra, hogy a külföldi hallgatók sikeresen tudjanak beilleszkedni a helyi társadalomba (RENN-PATTON 2011). Az egyetemeknek érdemes megfontolni, hogy a nemzetközi irodával és az erre a célra létrejött diákszervezetekkel szoros együttműködésben alkalmazzanak egy, a külföldi hallgatók támogatására specializálódott szakértői gárdát. A szakértők több módon adhatnak támogatást: közvetlenül a külföldi hallgatók számára, vagy kulturális továbbképzés formájában a diákszervezeteknek (esetleg a helyi diákoknak külön kurzusként) és a külföldi hallgatókat tanító oktatóknak, így növelve a kulturális kompetenciájukat. Amennyiben a külföldi hallgatók minden egyetemi érintkezési ponton kulturálisan kompetens személyel találkoznak, nagyobb eséllyel törekednek majd a kulturális integrációra.

A pandémia torzító hatása a létrejövő interkulturális kapcsolatok nagymértékű csökkenésében és a digitális oktatásra való azonnali átállásban nyilvánult meg. Ehhez kapcsolódóan a kutatás fő korláta az akkulturáció mérése volt, hiszen a személyes interkulturális tapasztalás lehetősége sok esetben azonnal megszűnt vagy korlátozódott. A másik fontos korlát a digitális oktatás bevezetése volt, ami nyomán a külföldi hallgatók elveszthették a referenciapontjukat (otthoni egyetem szolgáltatásminősége), hiszen nem volt még részük ilyen oktatási formában. A későbbiekben érdemes lenne az akkul-

turáció és az észlelt szolgáltatásminőség kapcsolatát kizárólag a jelenléti oktatásban megvizsgálni, továbbá egy kvantitatív kutatás segítségével meg lehetne állapítani a feltételezett kapcsolatok erősségét.

Felhasznált irodalom

- ABDULLAH, F. (2006): Measuring service quality in higher education: HEdPERF versus SERVPERF. *Marketing Intelligence and Planning*. 24(1). pp. 31–47.
<https://doi.org/10.1108/02634500610641543>
- ALI, F. – ZHOU, Y. – HUSSAIN, K. – NAIR, P. K. – RAGAVAN, N. A. (2016): Does higher education service quality effect student satisfaction, image and loyalty? A study of international students in Malaysian public universities. *Quality Assurance in Education*. 24(1). pp. 70–94.
<https://doi.org/10.1108/QAE-02-2014-0008>
- ARRIVABENE, L. – VIEIRA, P. R. C. – MATTOSO, C. (2019): Impact of Service Quality, Satisfaction and Corporate Image on Loyalty: A Study of a Publicly Traded for-Profit University. *Services Marketing Quarterly*. 40(3). pp. 1–17.
<https://doi.org/10.1080/15332969.2019.1630174>
- ASGARI, M. – BORZOOEI, M. (2014): Effects of service quality and price on satisfaction and the consequent learning outcomes of international students. *International Journal of Information, Business and Management*. 6(3). pp.132–145.
- BABA, Y. – HOSODA, M. (2014): Home away home: Better understanding of the role of social support in predicting cross-cultural adjustment among international students. *College Student Journal*. 48(1). pp. 1–15.
- BERÁCS J. – MALOTA E. (2007): Nemzetközi diákturizmus a Budapesten tanuló külföldi egyetemisták véleményének tükrében. *Turizmus Bulletin*. 11(3). pp. 3–13.
- BERRY, J. W. (1997): Immigration, acculturation and adaptation. *Applied Psychology: An International Review*. 46(1). pp. 5–34.
<https://doi.org/10.1111/j.1464-0597.1997.tb01087.x>
- BOCHNER, S. (1982): The social psychology of cross-cultural relations. In: Bochner, S. (ed): *Cultures in contact: Studies in cross-cultural interaction*. Oxford: Pergamon. pp. 5–44.
- BOOMS, B. H. – BITNER, M. J. (1981): Marketing Strategies and Organization Structures for Services Firms. In: Donnelly, J. – George, W. (eds): *Marketing of Services*. American Marketing Association, Chicago. pp. 47–51.
- BRAUN, V. – CLARKE, V. (2006): Using thematic analysis in psychology. *Qualitative Research in Psychology*. 3(2). pp. 77–101.
 DOI: 10.1191/1478088706qp063oa
- CRONIN, J. J. – TAYLOR, S. A. (1992): Measuring service quality: a reexamination and extension. *Journal of Marketing*. 56(3). pp. 55–68.
<https://doi.org/10.1177/002224299205600304>
- CSÁSZÁRM. – ALPEK L. (2018): A nemzetközi hallgatók vidéki egyetemvárosokra gyakorolt gazdasági szerepe Magyarországon Pécs példáján. *Közép-európai közlemények*. 11(2). pp. 30–41.
- DELI-GRAY ZS. – ÁRVA L. – GRAY, M. (2010): Globalizáció a felsőoktatásban – szervezeti és marketingkövetkezmények. *Marketing & Menedzsment*. 44(3). pp. 4–13.
- FURNHAM, A. – ALIBHAI, N. (1985): The friendship networks of foreign students: a replication and extension of the functional model. *International Journal of Psychology*. 20(3–4). pp. 709–722.
 DOI: 10.1080/00207598508247565
- GALLARZA, M. G. – SAURA, I. G. – GARCÍA, H. C. (2002): Destination image. Towards a conceptual framework. *Annals of Tourism Research*. 29(1). pp. 56–78.
[https://doi.org/10.1016/S0160-7383\(01\)00031-7](https://doi.org/10.1016/S0160-7383(01)00031-7)
- HIDASAI J. (2004): *Interkulturális kommunikáció*. Budapest: Scolar.
- MALOTA E. (2013): *Kulturális sokk és adaptáció*. In: Malota E. – Mitev A.: *Kultúrák találkozása*. Budapest, Alinea kiadó. pp. 51–84.
- MARIMON, F. – MAS-MACHUCA, M. – BERBEGAL-MIRABENT, J. (2018): Fulfillment of expectations on students' perceived quality in the Catalan higher education system. *Total Quality Management and Business Excellence*. 31(5–6). pp. 483–502.
<https://doi.org/10.1080/14783363.2018.1433027>
- MAYRING, P. (2000): Qualitative Content Analysis. Forum Qualitative Sozialforschung/Forum: *Qualitative Social Research*. 1(2).
<https://doi.org/10.17169/fqs-1.2.1089>
- MORI, S. C. (2000): Addressing the mental health concerns of international students. *Journal of Counseling and Development*. 78(2). pp. 137–144.
<https://doi.org/10.1002/j.1556-6676.2000.tb02571.x>
- PARASURAMAN, A. – ZEITHAML, V. A. – BERRY, L. L. (1985): A conceptual model of service quality and its implications for future research. *Journal of Marketing*. 49(4). pp. 41–50.
<https://doi.org/10.1177/002224298504900403>
- PEDERSEN, P. B. (1991): Counseling international students. *The Counseling Psychologist*. 19(1). pp. 50–58.
- RENN, K. A. – PATTON, L. D. (2011): Campus ecology and environments. In: Schuh, J. H. – Jones, S. R. – Harper, S. R. and Associates (eds):

- Student services. A handbook for the profession.* Fifth edition. pp. 242–256.
- SANDHU, D. – ASRABADI, B. (1994): Development of an acculturative stress scale for international students: Preliminary findings. *Psychological Reports*. 75(1). pp. 435–448.
<https://doi.org/10.2466/pr0.1994.75.1.435>
- SULLIVAN, C. – KASHUBECK-WEST, S. (2015): The Interplay of International Students' Acculturative Stress, Social Support, and Acculturation Modes. *Journal of International Students*. 5(1). pp. 1–11.

Internetes források

- OECD (2017): *OECD charts a slowing of international mobility growth*. <http://monitor.icef.com/2017/09/oecd-charts-slowing-international-mobility-growth/>, Letöltve: 2019. május 11.
- OKTATÁSI HIVATAL (2020): *A Magyarországon tanuló külföldi és magyar hallgatók száma állampolgárságuk szerint 2008 és 2018 között*. https://www.oktatas.hu/felsooktatas/kozerdeku_adatok/felsooktatasi_adatok_koztetetele/felsooktatasi_statisztikak, Letöltve: 2020. december 5.
- PÁLYÁZATI PAVILON (2020): <https://tka.hu/nemzetkozi/15213/a-kulfoldi-hallgatok-jelentosen-hozzajarulnak-a-hazai-gazdasagi-fejlodeshez>, Letöltve: 2021. február 28.
- UNESCO (2020): *Global Flow of Tertiary-Level Students*. <http://uis.unesco.org/en/uis-student-flow>, Letöltve: 2021. február 27.

Zöldút fejlesztési lehetőségek vizsgálata Észak-Magyarország régió felhagyott vasútvonalain

An assessment of greenway development opportunities on abandoned railway lines in the Northern Hungary region

Szerzők: Weisz Szilvia¹ – Boromisza Zsombor²

Észak-Magyarország régióban 966 km vasútvonal található, azonban a rendszerváltás után a pálya- és vágányrendszer csaknem 20%-a, közel 200 km, bezárára került. Jelen kutatás célja ezen felhagyott vasútvonalak tájépítészeti és tájlesztetési értékelése, elsősorban a közlekedési és zöldfelületi hiányokat pótló zöldútfejlesztési potenciál alapján. Számos szakterületre kiterjedő kutatásunk eredménye alapján van olyan felhagyott vagy hosszútávon forgalomszüneteltetésre szánt vasútvonal, ami az alkalmassági értékelés valamennyi felállított szempontjának megfelel. Így további részletes, a fejlesztést elősegítő mintaterületi vizsgálatainkat a leginkább alkalmas, 21 km hosszú, Nógrád megyei Diósjenő-Rétság-Bánk-Romhány vonalon végeztük el.

There are 966 km of railway lines in the regions of Northern Hungary. In fact, following the period of political regime change, 20% of the track and track systems, almost 200 km, were closed or abandoned. The aim of this research is to evaluate the abandoned railway lines of the region on the basis of landscape architecture, landscape aesthetics, but mainly focusing on the development potential of the green road, which compensates for the deficiencies of traffic and green space. Based on the results of our wide-ranging study, there is an abandoned or long-term traffic suspension line that meets all the criteria which we laid down during the suitability assessment. Therefore, our further study area analysis, which can foster the developments, were carried out on the most suitable 21 km-long Diósjenő-Rétság-Bánk-Romhány line in Nógrád country.

Kulcsszavak: zöldút, felhagyott vasútvonal, Észak-Magyarország, turisztikai fejlesztés, megalapozó vizsgálatok.

Keywords: greenway, abandoned railway line, Northern Hungary, tourism development, foundational studies.

1. Bevezetés

A Magyar Államvasutak Zrt. (MÁV) egyik legnagyobb kihívása az egykoron használt, mára azonban, elsősorban a rendszerváltás idején, felhagyott vagy hosszútávon forgalomszüneteltetésre szánt vasútvonalak hasznosítási lehetőségeinek megtalálása. Ezen vasútvonalak évről évre nagy mennyiségű fenntartási munkát és ezzel jelentős anyagi

ráfordítást jelentenek a MÁV-nak, miközben szerkezeti állapotuk folyamatosan romlik, környezetük pedig degradálódik. A Magyar Államvasutak Zrt. tulajdonába 10 884 km hosszú, az országot átszövő vasúti pálya- és vágányrendszer tartozik. A MÁV 2017-ben készült jelentése alapján ebből ország-szerte csaknem 20% (közel 2100 km) a felhagyott vagy hosszútávon forgalomszüneteltetésre szánt vonalak közé sorolható. A Magyar Államvasutak Zrt. céljaul tűzte ki ezen szakaszok településbe és tájba való integrálását és olyan, kismértékű átalakítását, ami lehetővé teszi a vasúti kötőpályás forgalom esetleges visszaállítását a jövőben (MÁV 2017. évi jelentés).

KOVÁCS és MALATINSZKY (2002) felmérései alapján az egykoron ércekben és értékes nyers-

¹ DLA hallgató, Moholy-Nagy Művészeti Egyetem, weisz96@gmail.com

² egyetemi docens, Magyar Agrár- és Élettudományi Egyetem, boromisza.zsombor@uni-mate.hu

anyagokban gazdag észak-magyarországi régióban 966 km vasútvonal található. A rendszerváltás idején a régióban a pálya- és vágányrendszernek az országos átlaggal megegyező, csaknem 20%-a került bezárásra. Ez az összesen közel 200 km hosszúságú vasútvonal a régióban elszórtan, elsősorban a középső, az egykori nehéziparhoz szorosan köthető, területeken koncentrálódik, ahol természeti és táji értékekben gazdag területek lelhetők fel (KSH 2020). A táji értékeken felül a régió turista- és kerékpárutakkal is jól ellátott, azonban ezek a kialakításukból adódóan gyakran zárványokat képeznek az egyes településeken, lévén számos helyen hiányzik a nagyobb, regionális és országos szintű hálózatba való bekapcsolhatóság lehetősége. A régió települései zöldfelületekben gazdagok, de az általában szigetszerű kialakításuk miatt a zöldfelületi rendszerből hiányoznak a lineáris elemek.

A felsorolt problémákra adhatnak választ a felhagyott és a hosszútávon forgalomszüneteltetésére szánt vasútvonalak zöldütként való utóhasznosítási lehetőségei, amelyek kihasználatlan infrastruktúrális, turisztikai, rekreációs és tájökölógiai potenciált rejtenek magukban (SALICI 2013). A zöldutak komplexen kezelik a rekreációs, a közlekedési és az ökológiai igényeket, ezért közvetlenül és együttesen képesek hatni a társadalmi-gazdasági-környezeti-táji adottságokra (BUDAI 2007). A vasútvonalak a terepi adottságaiknak és a gépkocsiforgalomtól elkülönült nyomvonal-kialakításuknak köszönhetően jelentősebb mértékű beavatkozás nélkül is alkalmasak zöldutak létesítésére (SEARNS 1995).

Jelen kutatás célja Észak-Magyarországi régió felhagyott vasútvonalainak tájépítészeti és tájész-tétikai értékelése, elsősorban a közlekedési és zöldfelületi hiányokat pótló zöldútfejlesztési potenciál alapján.

2. Szakirodalmi háttér

A településeken található felhagyott vasútvonalak utóhasznosításának lehetőségeivel és problémáival, valamint azok zöldútfejlesztési kérdéseivel számos hazai és külföldi szakirodalom, illetve kutatás foglalkozik. SEARNS (1995) olyan lineáris multifunkcionális tájépítészeti elemként határozta meg a zöldutakat, amelynek legfontosabb szerepe nem más, mint a térbeli kapcsolatteremtés a területi kiterjedésű elemek, a rekreációs és/vagy ökológiai jelentőségű szabadterek között. SALLAY és BÁRCZINÉ 2010-ben a definíciót tovább formálták, melynek következtében a jelentése konkrétabbá vált, eszerint a zöldutak olyan zöld hálózatok, amik egy régió környezeti és kulturális értékeinek védelmét és bemutatását, ezáltal fenntartható gaz-

dasági fejlődését is elősegítik. O'CONNELL (2016) részletesen kitért a zöldutak fejlődéstörténetére és megállapítja, hogy szélesebb körű elterjedésük a XX. századra tehető. KOLLÁNYI 2016-ban rámutatott arra, hogy a zöldutak, mint lineáris kiterjedésű elemek, a zöldinfrastruktúra szerves részét képezik. A XXI. században nemzetközi szinten elemzésre került, hogy a zöldutak nemcsak a zöldinfrastruktúrára, hanem a mellettük elterülő barnamezős területekre is pozitív fejlesztési hatást gyakorolnak (SALICI 2013). FLINK és SEARNS (1993) munkái alapján nemzetközi szinten került kialakításra a számos pozitív előnyt jelentő zöldutak általános tervezési módszertana. BÁRCZINÉ és szerzőtársai (2009) megállapították, hogy a zöldutak létesítésével kapcsolatban hazai szinten is egyértelműen meg kell határozni tájépítészeti feladatokat, melyek számos esetben eltérnek a nemzetközi trendektől. A hazai zöldutak létesítésével járó tájépítészeti tervezési feladatok megalapozását BÁRCZINÉ (2014) összegezte. SALLAY (2020) a Közép- és Kelet-Európában előforduló zöldutakat (CEG) három típusba sorolta: nagytávolságú zöldutak, helyi és regionális zöldutak, illetve városi zöldutak. HUTTER 2015-ös doktori értekezése alapján a felhagyott vasútvonalak elsősorban a helyi vagy a regionális zöldutak kategóriájába tartoznak. SALLAY (2020) meghatározása szerint a helyi vagy regionális zöldutaknak általában azok az egyenes utak vagy körutak tesznek eleget, amelyek vidéki térségeken (több településen keresztül) haladnak át.

SALLAY (2020) szerint a felhagyott vasútvonalakon történő zöldutak kialakításának bevett módszere van, amelyet külföldön a gyakorlat több, mint 600 esetben igazolt. HUTTER és szerzőtársai (2014) rámutattak, hogy a felhagyott vasútvonalak számos esetben kedvező turisztikai adottságokkal rendelkező területek közelében és zöldfelülethiányos területeken haladnak át. Számos esetben a vasútvonalak hálózatosságát és turisztikai adottságait kihasználva különböző funkciójú és kiterjedésű zöldfolyosókat, zöldfelületeket, zöldutakat alkottak a korábbi vasúti területek helyén (TÖMÖRI 2019). SHAFER és szerzőtársai (2000) zöldút kialakítása szempontjából a felhagyott vasútvonalak kedvező adottságaként határozták meg a vonalak 2%-4%-os lejtését, a kanyarok ívét, a keresztezések minimális számát és a hidak, töltések által nyújtott kedvező kilátást. LEWIS (2008), illetve MIRZAI és szerzőtársai (2017) rámutattak, hogy az egykori vasútvonalak lineáris zöldfelületi elemként való utóhasznosításának számos ökológiai, tájépítészeti és rekreációs előnye van. SHAFER és szerzőtársai (2000) megállapították, hogy a vasútvonalak zöldütként való utóhasznosítása a vonal

menti területek turisztikai, gazdasági, közlekedési fejlesztését és a helyi lakosok életminőségének javulását eredményezi.

3. Kutatási módszertan

A kutatás során három egységből álló önálló rendszert dolgoztunk ki, melynek lépései szorosan összekapcsolódnak és egymásra épülnek. Első lépésként a kutatási területek lehatárolása után meghatározásra került a módszertan. Második lépésként saját alkalmassági értékelő rendszert állítottunk össze a felhagyott vagy hosszútávon forgalomszüneteltetésre szánt vasútvonalak helyi vagy regionális zöldút létesítési lehetőségeinek rangsorolásához. A későbbiekben az ezen értékelés alapján leginkább alkalmas szakaszt tájépitészeti, ökológiai, fenntarthatósági és tájbaileszthetőségi elvek szerint vizsgáltuk.

A kutatási területek az észak-magyarországi régió területére esnek. Lehatárolásukhoz a Magyar Államvasutak Zrt. által felhagyott vagy hosszútávon a forgalom szüneteltetésére szánt vasútvonalak katasztere és adatszolgáltatása, illetve a Központi Statisztikai Hivatal 2019-es adatai (KSH 2020), míg pontos helyzetük feltérképezéséhez nagy felbontású műholdfelvételek szolgáltattak adatforrásként. Kutatásunkban azokat a vonalakat tekintettük felhagyott vagy hosszútávon forgalomszüneteltetésre szánt vonalnak, amelyek a Magyar Államvasutak Zrt. adatszolgáltatásában felhagyott vagy hosszútávon forgalomszüneteltetésre szánt minősítést kaptak. A források elemzése és összevetése alapján tizenhat ilyen vasútvonal található a régióban.

A lehatárolt területeken elvégeztük az egyéb, a helyi vagy regionális zöldút létesítéséhez szükséges tényezők vizsgálatát. A zöldutak létesítéséhez általánosan szükséges feltétel, hogy zöld vagy kék sávban haladjon (parkon át, park szélén vagy vízmenti sávban) és alkalmas legyen nem motorizált közlekedésre. BÁRCZINÉ és szerzőtársainak (2009) munkáját alapul véve az útvonalak minimum 10 és maximum 50 km hosszúságúak lehetnek. Az egyes vasútvonalak hosszának megállapításához nagy felbontású műholdfelvételeket és a Központi Statisztikai Hivatal adatait elemeztük. Kedvező adottságnak számít, az OLMSTED (1868) által kialakított modell figyelembevétele alapján, ha víznyelés vagy állóvíz található a vonal mentén és a vonal lejtése nem haladja meg a 4%-ot (O'CONNELL 2016). Ezen adottságokat Google Earth felvétele-

ken, valamint az ArcGIS térinformatikai program segítségével vizsgáltuk. HUTTER és szerzőtársai (2014) szerint kiemelkedően fontos a kerékpárhálózatba, a lovas és a turistautakba való bekapcsolhatóság kutatása. A vonalak bekapcsolhatóságát az országos kerékpárút-hálózat adatbázisa³, a *Magyar Természetjárók Szövetségének kiadványai*⁴, valamint a *Szabadidőlovások Országos Szövetsége*⁵ által meghatározott útvonalak alapján mértük fel.

A Zöldutak Módszertani Egyesület⁶ megállapításai alapján nélkülözhetetlen a kezdő- és a végpont egyszerű, gyalogosan és kerékpárral való megközelíthetőségének biztosítása, valamint a településközpontoktól való könnyű elérhetősége (maximálisan 200 m távolságra), melyeket az ArcGIS térinformatikai szoftver és nagy felbontású műholdfelvételek segítségével elemeztünk. A kutatás következő lépéseket a turisztikai (természeti és kulturális attrakciók, turisztikai infra- és szuprastruktúra) adottságok elhelyezkedésének, sűrűsödésének vizsgálatát végeztük el. Ideális esetben a leendő vonal mentén minimum 15 km-enként valamilyen turisztikai elem található, melynek vizsgálatához az *Észak-Magyarország régió turizmusfejlesztési stratégiája 2007-2013*, *Nógrád megyei területfejlesztési koncepció 2014-2020*, *Heves megye területfejlesztési koncepciója 2014-2020* és *Borsod-Abaúj-Zemplén megye területfejlesztési koncepciója 2014-2020* c. dokumentumok nyújtottak adatokat. A vasútvonal és a barnamezős területek kapcsolata fontos tényező (LEWIS 2008, MIRZAI et al. 2017, TÓTH 2017), ezért a kutatás során megvizsgáltuk a vasútvonalakhoz kapcsolódó ilyen típusú területeket, mint nagy fejlesztési potenciált rejtő településrészeket. Az elemzés végén a vonalak fejlesztéséhez szükséges utóhasznosítási lehetőségeket a megyei fejlesztési stratégiák figyelembevételel határoztuk meg. Azt tekintettük helyi vagy regionális zöldút létesítésére legalkalmasabb vonalnak, ahol a legtöbb, az értékelési szempontokban meghatározott adottság teljesült.

A zöldút utóhasznosítási lehetőségeinek pontos kidolgozásához nélkülözhetetlenek a részletes mintaterületi vizsgálatok. Terepi tapasztalatok, illetve a *Rétsági kistérség területfejlesztési programja* (2008) és a *Nógrád megyei területfejlesztési koncepció 2014-2020* alapján feltárássra került a hosszútávon forgalomszüneteltetésre szánt vasútvonal megközelíthetőségi lehetőségei (bejutási pontok), természeti-, táji- és településszerkezeti adottságai, illetve a kutatási területre gyakorolt hatásai.

³ <https://merretekerjek.hu/#zoom=12&lat=47.90472&lon=19.50883&scope=montival>, Letöltve: 2020. május 30.

⁴ <http://mtsz.org/kiadvanyok>, Letöltve: 2020. május 30.

⁵ <https://szabadidolovasok.wordpress.com>, Letöltve: 2020. május 30.

⁶ <https://zoldutak.hu/>

4. Kutatási eredmények, következtetések

Az észak-magyarországi régióban fellelhető 16 felhagyott vagy hosszútávon forgalomszüneteltetésre szánt vasútvonal közül 4 Nógrád (*Mátramindszent–Mátranovák–Homokterenyre, Diósjenő–Rétság–Bánk–Romhány, Felsőpetény–Bánk bányavasút, Drégelypalánk–Ipolyság vonalak*), 2 Heves (*Mónosbél–Mikófalva–Bélapátfalva nyomvonalkorrekció, Lőrinci–Selyp Petőfibánya vonalak*) és 10 Borsod-Abaúj-Zemplén (*Hegyközi Kisvasút Pálháza–Ipartelep–Füzérkomlós, Hegyközi Kisvasút Sátoraljaújhely–Pálháza, Hegyközi Kisvasút Sátoraljaújhely–Bodrog, Tornanádaska–Torna, Szuhakálló–Feketevölgyi Bánya, Szuhakálló–Szeles III. akna, Szuhakálló II. akna–Szuhakálló Rudolftelep, Haricai Gazdasági Vasút, LÁEV Ládi rakodó–Tatárárok, Ózd–Borsodnádásd lemezgyár vonalak*) megyében található⁷.

A *Kutatási módszertan* c. fejezetben ismertetett elvek alapján azon vasútvonalak, amelyek a településközponttól maximum 200 m-re fekszenek, végpontjaik gyalogosan könnyen megközelíthetők, valamint hosszúságuk 10 és 50 km közé tehető alkalmasak helyi vagy regionális zöldút létesítésére. Ilyenek a Hegyközi Kisvasút Sátoraljaújhely–Bodrog és a Diósjenő–Rétság–Bánk–Romhány vasútvonalak. Komplex elemzéseink szerint domborzati és vízrajzi adottságaikat tekintve a felsorolt vasútvonalak igen kedvező adottságokkal rendelkeznek. Lejtésük (2%-4%) a vasúti közlekedésnek köszönhetően a legtöbb esetben ideális kerékpáros és gyalogos útvonal számára, valamint a kanyarok íve is megfelelő kialakítású. Ez alól kivételt jelent a LÁEV Ládi rakodó–Tatárárok vonal, ahol a lejtés 12%-17%-ra tehető. Egyedül a Szuhakálló–Szeles III. akna vonal mentén nem húzódik felszíni vízfolyás vagy állóvíz. A vízfolyás vagy állóvíz közelségének köszönhetően kiemelkedően kedvező adottságai vannak a Haricai Gazdasági Vasút vonalának és a Diósjenő–Rétság–Bánk–Romhány vasútvonalnak. Az egész régióban meghatározó a kerékpáros, a természetjáró (gyalogos) és a lovas turizmus. A kerékpáros közlekedés belterületi elemei kiépülőben vannak, azonban az országos kerékpárút-hálózat regionális szakaszait követve, azokkal összehangoltan, turisztikai elemekkel összekötve nem valósult meg számottevő fejlesztés. Az Észak-Magyarország régióban markánsan jelen van az öko- és természetközeli turizmus, ami a több, mint 1000 km kijelölt túraútvonalnak – köztük az Országos Kéktúra vonalának – és a vidéken

fellelhető több, mint 50 tanösvénynek köszönhető. A kerékpár- és turistaút nyomvonalak hasonló térszerkezetet rajzolnak ki, a Börzsöny, a Bükk, a Cserhát, a Zempléni-hegység és az Aggteleki-karszt területét erőteljesen átszövik, míg az egyes dombvidékes-hegységes területek között a kapcsolat hiányos. 8 vasútvonal 30-40 km-es körzetében található lovarda, így ezek a vasútvonalak alkalmasak lovasútvonalakba való becsatlakozáshoz. A régió egykori nehézipari, bányászati és katonai múltjának köszönhetően számos felhagyott ipari, barnamezős területtel rendelkezik. Vizsgálataink alapján 5 felhagyott vagy hosszútávon forgalomszüneteltetésre szánt vasútvonal mentén helyezkedik el ilyen jellegű terület⁸.

Az infrastruktúra, a turisztikai szuprastruktúra és a vonzerők elhelyezkedésének, sűrűségének, valamint minőségének elemzése után jól látható az egyes vasútvonalak mentén a szállás- és vendéglátóhelyek sűrűségének és minőségének egyenletlen eloszlása. Elsősorban a nehéziparhoz kapcsolódó múlt és a peremterületi elhelyezkedés miatt 5 vonal mentén nincs turisztikai látványosság, sem szálláshely vagy étterem. További 3 vonal nem alkalmas helyi vagy regionális zöldút létesítésére, mivel 15 km-nél ritkábban található mellettük turisztikai látványosság. A 16 vasútvonal közül 8 vonal összesen 126 km hosszú szakaszán történt már kisebb-nagyobb mértékű utóhasznosítás, elsősorban kerékpárútként, rövidebb szakaszon kisvasút, erdészvasút létesítésével vagy a sínpálya felszámolása után szabadon hagyva.

Kutatásunk eredményei alapján van olyan felhagyott vagy hosszútávon forgalomszüneteltetésre szánt vasútvonal, amely az alkalmassági értékelés során felállított összes szempontnak megfelel (1. táblázat).

Így a további, mintaterületi vizsgálatainkat a leginkább alkalmas, 21 km hosszú, Nógrád megyei Diósjenő–Rétság–Bánk–Romhány vonalon végeztük el. A vasútvonal két eltérő karakterű kistájon, a Börzsönyi-peremhegység és a Nógrádi-medence területén halad át, a Jenői- majd a Lókos-patak völgyében, a Bánki-tó közelében. A tájképet döntően a Jenői- és a Lókos-patak völgye mentén húzódó dombok, erdők, rétek és szántóföldek mozaikjainak váltakozása határozza meg.

A Diósjenő–Rétság–Bánk–Romhány vonal mentén turisztikai potenciált rejtő lovastanyák, vadászati magasles, a romhányi Rákóczi-tanösvény keresztvezése, valamint a Zalakerámia Zrt. gyár- és kiszolgáló épületei találhatóak, amelyek egyszerűen integrálhatóak a zöldút nyomvonalába.

⁷ <http://www.vasutallomasok.hu/vonalak.php#megszunt>, Letöltve: 2020. május 30.

⁸ Környezettudományi Központ, Észak-magyarországi barnamezős ingatlanok, <http://www.ktk-ces.hu/barnamezo15.html>, Letöltve: 2020. április 30.

Felhagyott vasútvonalak alkalmassági értékelése – Összefoglaló táblázat

Vonal neve	Hossz	Vízfolyás	Kerékpár útvonal	Turista útvonal	Lovas útvonal	Vonzás tényező	Barnamezős terület	Kezdő & végpont megközelíthetőség	Településközpont	Útőhasználtság nem történt meg
Hegyközi Kisvasút Pálháza- ipartelepek-Füžérkomlós										
Hegyközi Kisvasút Sátoraljaújhely-Pálháza										
Hegyközi Kisvasút Sátoraljaújhely-Bodrog										
Tornanádaska-Torna										
Szuhakálló-Feketevölgy bánya										
Szuhakálló III. Akna										
Szuhakálló II. akna, Suhakálló Rudolftelep										
Haricai Gazdasági vasút										
LÁÉV Ládi rakodó-Tatárórok										
Mónosbél- Mikófalva- Bélapátfalva Nyomv.										
Mátramindszent-Mátranovák- Homokterenyé										
Ózd-Borsodnádásd lemezgyár										
Lörinc-Selyp Petőfibánya										
Rétsági vasútvonal										
Felsőpetényi-Bánk bányavasút										
Balassagyarmat-Drégelypalán- Ipolsyág										

Forrás: saját szerkesztés

Megjegyzés: szürke háttérrel jelöltük az egyes kritériumoknak való megfelelést

Mivel számos települést érint, a kutatási terület könnyen megközelíthető. A 2-es főút, a Nyugat-Cserhádi Zöldút, valamint helyi kiszolgáló utak találkozási révén több közlekedési eszközzel is megközelíthető, jól feltárt területi egység, mely 12 bejutási ponttal rendelkezik. A vasútvonal kezdő-pontja, a diósjenői állomás kerékpárral, gyalogosan, gépjárművön és vonaton (Vác-Balassagyarmat vonal) egyaránt jól elérhető. Diósjenőtől keleti irányban, a vasútvonaltól 200 m-re, azzal párhuzamosan fut egy sárga jelzésű turistaút, ami Bánknál éri el a forgalomszüneteltetett vonalat. A tolmácsi Szent Lőrinc úton haladó 328-as, 332-es, 3271-es és 3286-os Vác és Romhány között közlekedő buszjáratok révén tömegközlekedési eszközzel, illetve személygépkocsival is megközelíthető a vonal.

Rétság területén a vasútállomást, a nagy gépjármű-forgalommal rendelkező 2-es főutat és a Kossuth utcát keresztezi, ami elsősorban motorizált közlekedési eszközzel való megközelíthetőséget tesz lehetővé. Bánk peremterületét elérve a vonal a Jenői és a Lókos-patakon hídon halad át. A patakok után a vonal a kerékpárral, a gyalogosan, a tömegközlekedéssel (329-es, 327-es, 337-es, 1013-as, 3334-es és 3329-es számú busz), illetve a személygépkocsival való megközelíthetőséget biztosító Petényi utat keresztezi. További gyalogos bejutási pontot jelent a bánki vasútállomás. Kelet felé haladva a Romhányi úti tanyák felől lovas, míg a Világos pusztai út felől gépjárművel való bejutási pont található. Romhányt elérve a vonal a Rákóczi-tanösvényt és a Nyugat-Cserhát Zöldutat keresztezi, ami így gyalo-

gosan, kerékpárral és lóháton, míg a vasútállomás épületei felől tömegközlekedéssel (1013-as, 3271-es, 3327-es, 3329-es és 3332-es számú busz), illetve személygépkocsival is elérhető. A vonal mentén összesen 350 kijelölt parkolóhely lelhető fel.

Az elemzések megmutatták, hogy az egykori Diósjenő-Rétság-Bánk-Romhány vasútvonal zöldfelületi rendszerét lineáris és felületszerű mozaikfoltok alkotják, melynek karakterét alapvetően a Jenői- és a Lókos-patak völgyének hosszanti kiterjedésű elemei határozzák meg. A településközpontoktól való zöldfelületi elérhetőség jónak mondható a területen, habár a településeken fásított köztér vagy közpark nem található. Diósjenő, Tolmács és Bánk esetében 500 m-en, míg Rétság esetében 750 m-en belül található magasabb minőségű zöldfelületi elem, ami elsősorban a passzív rekreációt képes szolgálni. Romhányt északi, déli és nyugati oldalról is mezőgazdasági területek határolják, így rekreációra alkalmas zöldfelületek a településközponttól csak 850-1000 m-re találhatóak. Vizsgálataink alapján jelentős problémaként jelentkezik a vizsgált vasútvonal nagymértékű idegenhonos, erősen terjedő tövű növényzettel való borítása.

A vidék páratlan szépsége, a hegy- és domboldalak különleges elhelyezkedése miatt a vasútvonal különleges esztétikai értékkel bír. Diósjenői szakaszán a Börzsöny lábai, míg Rétságra érve a Cserhát dombvidékei tárulnak elénk. Bánkról Romhány felé haladva a domborzatot plasztikusá teszi a növényzet, míg néhol kontrasztosan kiemelve jelennek meg a meredek völgyoldali rézsűk. Vizuálisan kedvezőtlen hatást egyedül a Nógrádi Vegyipar Zrt. ipari épülete, a rétsági egykori laktanya és a Zalakerámia Zrt. gyárépülete jelent.

Megállapítottuk, hogy a vasúti felépítmények, mint a sínpár, a talpfák és az ágyazati zúzottkő,

illetve salak, az egész vonal mentén a helyén vannak, ezenfelül a váltókarok, a villanyoszlopok, az állomások melletti padalapok és az állomásépületekhez tartozó infrastruktúra (víz- és áramviteli pontok) is ép állapotban van. A sínpár egy vágányon halad, a domborzattól függően 8-10 m széles töltésen. A vasútvonal mentén található összes állomás épületére igaz, hogy kb. 40 m²-es alapterületű, kisebb előkerttel rendelkezik és a vasúti sínpár menti terület az állomásnál fogadóteret alkotva kiszélesedik. Az állomásépületek eltérő állapotúak. Tolmácsnál omlásveszélyes, azonban Bánknál, Rétságnál és Romhánynál csak kisebb esztétikai felújításokat igényelnek. A vasúti infrastruktúrához kapcsolódó elemek egy zöldút sajátos arculati elemeivé tudnak válni. A tervezett zöldút (Rétsági Zöldút) gerincét adó vasútvonal töltésén, a sínpár közötti rész feltöltése és a növényzet visszametszése után vegyes használatú (gyalogos és kerékpáros) 4,2–5 m széles út alakítható ki.

A tervezett zöldút egyes szakaszai funkciójának meghatározásánál az egységes szerkezet létrehozására törekedtünk úgy, hogy a kialakítandó funkciók településenként, önállóan is kellően attraktívak legyenek, így járulva hozzá az egyes települések turisztikai vonzerejének növeléséhez. A meglévő bejutási pontok számát és elhelyezkedését megfelelően értékeltük a kis és közepes intenzitású Rétsági Zöldúthoz, így új bejutási pontot, parkolót, egyéb állomást nem javaslunk kialakítani. Az egyes új funkciókat az átláthatóság érdekében 3 kategóriába soroltuk:

- aktív pihenést elősegítő funkciók,
- zöldfelületi fejlesztést és hálózatosítást elősegítő funkciók,
- infrastruktúrához kapcsolódó funkciók (1. ábra).

1. ábra

A Rétsági Zöldút tervezett funkcióisméje



Forrás: saját szerkesztés

Az aktív pihenést elősegítő funkciók közé tartozik a barnamezős területek ipari és kultúrtörténeti kiállításokkal kialakításával történő integrálása, valamint a Rétságon a kalandpark és az egykori lak tanya területén a rehabilitációs park, Romhányon a hajtánypálya, Bánkon a kilátó, illetve a téli időszakban a nyomvonal gerincét adó egykori Diósjenő-Rétság-Bánk-Romhány vasútvonal egészén a sífutópálya. A zöldfelületi fejlesztéseket és a hálózatosságot elősegítő funkciók elsősorban a területi hiányok kompenzálása és az idelátogató családok érdekében kerültek kialakításra. Ilyen jellegűek a sport és játszótéri, valamint az élőhelyfejlesztési funkciók. Sport funkciót szolgáló fejlesztés Rétság és Bánk között található, míg játszótér Diósjenő és Romhány területén. Élőhelyfejlesztéssel elsősorban Diósjenő, Tolmács és Romhány nyugati oldala érintett. Infrastruktúrához kapcsolódó funkciót szolgál a diósjenői, a rétsági és a romhányi büfé pihenőpont, a diósjenői és a rétsági kerékpárkölcsonzó, a rétsági szervizpont, a biztonságos átkelést biztosító híd a 2-es főút kereszteződésénél, a diósjenői tanösvény és a bánki vízisétány.

Anyaghasználat tekintetében a helyben elérhető, természetközeli megoldások előnyben részesítésével környezetbarát, vízáteresztő, stabilizált szőrt burkolatok használata javasolt a keletkező hulladékfa újrahasznosításával egyéb, a zöldutat kiszolgáló berendezések (hiányzó padok, hulladékgyűjtők, irányjelző táblák) kihelyezése mellett.

5. Összegzés

Megállapítható, hogy a vizsgált terület számos szempont alapján alkalmas egy szelíd beavatkozás igénylő, rekreációs, turisztikai és ökológiai irányok, valamint tájépítészeti elvek mentén történő fejlesztésre. A Diósjenő-Rétság-Bánk-Romhány vasútvonal zöldüttá alakítása, ehhez az irányhoz illeszkedve, mind az aktív és passzív rekreációt, mind a természetbe való eljutást képes lenne biztosítani. A meglévő kerékpáros-, turista-, valamint lovasútvonalakba való becsatlakozása révén új, a gépjárműforgalomtól elkülönült, zóldsávban haladó útvonalat képezne, ami ezen felül a Nyugat-Cserhát Zöldút szerves részévé válhatna. A fejlesztés a hiányzó települések közti kapcsolatokat is meg tudná oldani. A zöldfelületi rendszer lineáris elemeként tovább segíti a mozaikos foltok, élőhelyek összekapcsolását, valamint a minőségi zöldfelületben hiányt szenvedő területeken, mint például Romhány településén, megfelelő alternatívát nyújtana. A meglévő vasúti infrastruktúra megfelelő lehetőséget nyújt kisebb-nagyobb pihenőhelyek és kiszolgáló egységek kialakítására. A fejlesztéssel a használaton kívüli Diósjenő-Rétság-

Bánk-Romhány vasútvonal szelíd, a környezethez idomuló, a Magyar Államvasutak Zrt. számára is megfelelő, reverzibilis kialakítást kapna. A fejlesztéshez a 2021-2027-es programozási időszakban lehívható Európai Unió források biztosíthatnak keretet, elsősorban a vasúti infrastruktúrához kapcsolódó eszközök: a *Helyreállítási és Ellenállóképesség-javítási Eszköz* (RRF, 631 Mrd Ft), az *Európai Hálózatfinanszírozási Eszköz* (CEF, 331 Mrd Ft), illetve a *Mobilitás Operatív Program vasúti prioritása* (IKOP Plusz, 509 Mrd Ft). Ezen kívül a területfejlesztési, a turizmusfejlesztési, valamint a környezetvédelmi pályázatok (pl. LIFE) is szerepet kaphatnak a nagyságrendileg 35 Mrd Ft-os fejlesztés tervezési, engedélyezési és kivitelezési folyamatában.

Köszönetnyilvánítás

Jelen publikáció és kutatás az Innovációs és Technológiai Minisztérium ÚNKP-20-2-I-SZIE-18+SZ kódszámú Új Nemzeti Kiválóság Programjának a nemzeti kutatási, fejlesztési és innovációs alapról finanszírozott szakmai támogatásával készült.

Felhasznált irodalom

- BÁRCZINÉ K. J. – CSEMEZ A. – SALLAY Á. (2009): Tájépítészeti kutatási feladatok a magyarországi zöldutak fejlesztésénél. *Tájökológiai Lapok*. 7(2). pp. 465–471.
- BÁRCZINÉ K. J. (2014): *A magyarországi zöldúttervezés tájépítészeti metodikájának megalapozása*. Doktori (PhD) értekezés. Budapesti Corvinus Egyetem, Tájépítészeti Kar, Budapest. <https://doi.org/10.14267/phd.2015007>
- BUDAI K. (2007): Zöldutak Magyarországon. *Turizmus Bulletin*. 11(1-2). pp. 70–71.
- FLINK, A. C. – SEARNS, M. R. (1993): *Greenways, a Guide to planning, design and development*. The Conservation Fund. Island Press, Washington D. C.
- HUTTER D. – ALMÁSI B. – BÁRCZINÉ K. J. (2014): Zöldútfejlesztési lehetőségek felhagyott vasútvonalak mentén: tájépítész-hallgatók ötlettervei a biatorbágyi régi vasút környezetére. *4D: Tájépítészeti és kertművészeti folyóirat*. 34. pp. 24–41.
- HUTTER D. (2015): *Budapest zöldfelületi rendszerének fejlesztése vasúti rozsdaterületek felhasználásával*. Doktori (PhD) értekezés. Budapesti Corvinus Egyetem, Tájépítészeti Kar, Budapest. <https://www.doi.org/10.14267/phd.2015055>
- KOVÁCS L. – MALATINSZKY S. (2002): *Vonattal Magyarországon*. Well-press kiadó kft., Miskolc.

- LEWIS, G. (2008): *Brown to Green: Sustainable Redevelopment of America's Brownfield Sites*. Northeast-Midwest Institute, Northeast.
- MIRZAI, J. – HABIB, F. – SUZANCHI, K. (2017): Greenway Pedestrian Design in order to Rejoin the divided Urban Zones through the Brownfield Regeneration. *International Journal of Architecture and Urban Development*. 8(4). pp. 69–80.
- O'CONNELL, J. (2016): The Legacy of Frederick Law Olmsted's Emerald Necklace in Contemporary Boston James. In: Jombach, S. – Valánszki, I. – Filep-Kovács, K. – Fábos, J. Gy. – Ryan, R. L. – Lindhult, M. S. – Kollányi, L. (eds): *Landscapes and Greenways of Resilience*. Proceedings of 5th Fábos Conference on Landscape and Greenway Planning. Budapest, 01 July, 2016.
- OLMSTED, F. L. (1868): The concept of the "Park Way". Report of the Landscape Architects and Superintendents. In: Beveridge, C. E. – Hoffmann, C. F. (ed) (1997): *The papers of Frederic Law Olmsted*. pp 112–146.
- SALICI, A. (2013): Greenways as a Sustainable Urban Planning Strategy. *Advances in landscape architecture*. In Tech. Rijeka. <https://doi.org/10.5772/55757>
- SALLAY Á – BARCZINÉ KAPOVITS J. (2010): Greenways = Zöldutak. In: Sallay Á. (szerk.): *Tájtervezés és területfejlesztés*. Egyetemi jegyzet. Budapesti Corvinus Egyetem, Tájépítészeti Kar, Budapest. pp. 193–203.
- SALLAY Á. (2020): *Greenway/zöldút*. Előadás. Szent István Egyetem, Tájépítészeti és Településtervezési Kar, Budapest.
- SEARNS, M. R. (1995): The evolution of greenways as an adaptive urban landscape form. *Landscape and Urban Planning*. 33(1-3). pp. 65–80. [https://doi.org/10.1016/0169-2046\(94\)02014-7](https://doi.org/10.1016/0169-2046(94)02014-7)
- SHAFFER, S. – KOO LEE, B. – TURNER, S. (2000): A tale of three greenway trails: user perceptions related to quality of life. *Landscape and Urban Planning*. 49(3-4). pp.163–178. [https://doi.org/10.1016/S0169-2046\(00\)00057-8](https://doi.org/10.1016/S0169-2046(00)00057-8)
- TÓTH B. (2017): *A mezőhegyesi cukorgyár kulturális és rekreációs utóhasznosításának koncepció terve*. Szent István Egyetem, Tájépítészeti és Településtervezési Kar, Budapest.
- TÖMÖRI K. (2019): *Felhagyott vasútvonal zöldút-tá alakítása – az egykori nyírvidéki kisvasút te-*

rülete. Diplomaterv. Szent István Egyetem, Tájépítészeti és Településtervezési Kar, Budapest.

Internetes források

- BORSOD-ABAÚJ-ZEMPLÉN MEGYE TERÜLETFEJLESZTÉSI KONCEPCIÓJA 2014-2020 (2013): http://www.baz.hu/content/cont_530c6add9d95c9.12244319/1312_01_1_1_melleklet_BAZ_konc_20131206_vegleg.pdf, Letöltve: 2020. október 12.
- ÉSZAK-MAGYARORSZÁG RÉGIÓ TURIZMUS FEJLESZTÉSI STRATÉGIÁJA 2007-2013 (2006): <https://2010-2014.kormany.hu/download/9/8e/20000/eszak-Magyarország.pdf#!DocumentBrowse>, Letöltve: ...
- HEVES MEGYE TERÜLETFEJLESZTÉSI KONCEPCIÓJA 2014-2020 (2014): https://hevesmegye-tfu.hu/files/hmtfk_helyetelemzo_20140320.pdf, Letöltve: 2020. október 26.
- KOLLÁNYI L. (2016): *Zöld infrastruktúra tervezése*. Construma Kiállítás, Budapest. 2016. 04. 07. <https://docplayer.hu/28006360-Zold-infrastruktura-tervezese.html>, Letöltve: 2020. április 30.
- KSH (2020): *A vasútvonalak hossza (2007-)*. https://www.ksh.hu/docs/hun/xstadat/xstadat_eves/i_odmv004.html, Letöltve: 2020. május 30.
- MÁV 2017. évi jelentés (2017): *Vasúti infrastruktúra, közlekedési eszközök, üzemi és szállítási teljesítmények adatai*. <https://www.mavcsoport.hu/mav-start/bemutakozas/vasuti-infrastruktura-kozlekedesi-eszkozok-uzemi-es-szallitasi-teljesitmenyek>, Letöltve: 2020. április 30.
- NÓGRÁD MEGYEI TERÜLETFEJLESZTÉSI KONCEPCIÓ 2014-2020 (2013): [http://www.interindustria.hu/ekonyvtar/hu/Vid%C3%A9kfejleszt%C3%A9s/Tanulm%C3%A1nyok/N%C3%B3gr%C3%A1d%20Megye%20Ter%C3%BCletfejleszt%C3%A9si%20Koncepc%C3%B3%20Hat%C3%A1svizsg%C3%A1lat%20\(2014\).pdf](http://www.interindustria.hu/ekonyvtar/hu/Vid%C3%A9kfejleszt%C3%A9s/Tanulm%C3%A1nyok/N%C3%B3gr%C3%A1d%20Megye%20Ter%C3%BCletfejleszt%C3%A9si%20Koncepc%C3%B3%20Hat%C3%A1svizsg%C3%A1lat%20(2014).pdf), Letöltve: 2020. november 7.
- RÉTSÁGI KISTÉRSÉG TERÜLETFEJLESZTÉSI PROGRAMJA (2008): http://www.terport.hu/webfm_send/1651, Letöltve: 2020. április 30.

A matyóföldi turizmus száz évvel ezelőtt és napjainkban

Tourism in Matyófold one hundred years ago and today

Szerző: Tózsér Anett¹

A matyó népművészetre fókuszáló vizsgálat helyszíne a Matyófold két települése, Mezőkövesd és Tard volt, ahol 2021 szeptemberében a települések illetékes szakembereivel készültek félig strukturált interjúk a turizmus témakörében. Az előzetes szakirodalmi kutatás során feltárássra került, hogy száz évvel ezelőtt minek köszönhető népszerűsége a Matyófold. Így az interjúkérdések arra keresték a választ, hogy napjainkban a matyó népművészet mennyiben járul hozzá a vendégforgalom alakulásához és a térség marketingtevékenységéhez, illetve hogy mindez támogatja-e az UNESCO szellemi kulturális örökséggé és egyben hungarikummá nyilvánított matyó népművészet értékőrző tevékenységét, valamint annak bemutatását és népszerűsítését. A matyó népművészet felfedezését a matyó lakodalmas budapesti bemutatásától számítják, mivel ez tette országosan is ismertté Mezőkövesd gazdag hímző és viseletkultúráját. Hasonlóan ahhoz, ahogyan az elődek száz évvel ezelőtt tették, a Matyófoldon működő szakmai és civil szervezetek ma is törekednek arra, hogy megőrizzék és továbbadják a matyó népművészetet. Ugyanakkor a teljes vendégszám folyamatos növekedése ellenére az elmúlt 15 évben nem történt növekedés a múzeumi látogatószámokban. Ez alapján megállapítható, hogy az UNESCO szellemi kulturális örökség listájára való felkerülés nem növelte a térségbe irányuló turizmust.

The location of the research focusing on Matyó folk art was the two settlements of Matyófold, Mezőkövesd and Tard, where semi-structured professional interviews with the competent specialists of the settlements were conducted in the field of tourism in September 2021. Initially, during the literature analysis, it emerged to what Matyófold owed its popularity one hundred years ago. The interviews looked for the extent to which Matyó folk art contributes to the increase in the number of visitors, to the marketing activities of the region, as well as whether all this promotes the value-preserving activity of the Matyó folk art – which has been declared as an Intangible Cultural Heritage and also as a Hungaricum –, its presentation and promotion. The discovery of Matyó folk art dates from the matyó's wedding presentation in Budapest, as this made Mezőkövesd's rich embroidery and clothing culture known nationally. To this day, the professional and civic organizations operating in Matyófold strive to preserve and pass on Matyó folk art, in the same way as their predecessors did one hundred years ago. At the same time, despite the continuous increase in the total number of visitors, there has been no increase in the number of visitors to the museums in the last 15 years. Based on this, we can conclude that receiving the title of the Intangible Cultural Heritage did not increase tourism in the region.

Kulcsszavak: Matyófold, matyó népművészet, turisztikai kereslet, turisztikai kínálat.

Keywords: Matyófold, Matyó folk art, tourist demand, tourist supply.

1. Bevezetés

A matyó népcsoportot a romantikus, mitizáló nemzeti arculatkeresés tette ismertté a századfor-

dulón. A nagyközönség érdeklődését a matyó lakodalmas millenniumi kiállításon való bemutatása keltette fel, emellett a népcsoport általános jellemvonásai jól illeszkedtek a századforduló idealizált magyarságképebe.

A matyóság jó példája annak, hogyan emelkedhet egy lokális kultúra idealizált nemzeti értéké. Ugyanakkor felmerül a kérdés, hogyan élte meg a népcsoport a kiválasztottságot, milyen kétarcúságot

¹ turisztikai szakértő, kutató, Nemzetstratégiai Kutatóintézet, anett.tozser@nski.gov.hu

alakított ki az egyre nagyobb népszerűség, hogyan hatott vissza a reprezentáns szerep a hagyományokra, a közösség normáira.

Matyóföldről napjainkban is a színes hímzés és viselet jut az emberek eszébe. A három matyó település, Mezőkövesd, Tard és Szentistván, hímzéseinek szín- és formavilága azonban eltér egymástól. A matyó népművészet 2012-ben felkerült az UNESCO szellemi kulturális örökségének listájára és ezzel együtt hungarikummá vált, azaz olyan kiemelt nemzeti értékévé, ami a világon bárhol Magyarországot is jelképezi. A hagyományok megőrzéséért mindig sokat tettek az itt élők. A matyó népművészeti egyesületek napjainkban is feldolgozzák a matyó hímzések motívumkincseit, és a matyó néptánc-hagyományokat ápoló egyesületek is rendszeresen színesítik produkcióikkal a helyi és a környékbeli rendezvényeket. A településeken több népi iparművész tevékenykedik, akiknek zsűrizett termékei igen népszerűek.

Jelen kutatás egyrészt azt vizsgálja, hogy a matyó népművészet és a matyóföldi turizmus között milyen összefüggés volt száz évvel ezelőtt. Hogyan vált kiemelt árucikké a matyó népművészet, milyen folyamat vezetett ehhez és hogy a Matyóföld minek köszönhetette a népszerűségét? Másrészt azt, hogy milyen összefüggés van a matyó népművészet és a matyóföldi turizmus között napjainkban. Mennyiben járul hozzá a matyó népművészet a vendégforgalom alakulásához, illetve hogy a települési és a térségi marketingtevékenység milyen eszközökkel tudja elősegíteni a matyó népművészet bemutatását, népszerűsítését?

A matyó népművészet turizmusra gyakorolt hatására vonatkozóan az a hipotézis került megfogalmazásra, hogy annak ellenére, hogy a matyó népművészet az utóbbi években több kitüntető címben részesült (UNESCO szellemi kulturális örökséggé és hungarikummá válás), a matyóföldi vendégforgalomra elsősorban nem a matyó népművészet, hanem a Zsóry Gyógy- és Strandfürdő van hatással. Ugyanakkor megállapítható, hogy az előbb említett elismeréseknek köszönhetően a matyó népművészet iránti érdeklődés növekedést mutat.

A téma feldolgozása a matyó népművészet és a turizmus összefüggését vizsgáló szakirodalmon alapul. A szakirodalmi kutatások kitértek a matyóföldi turizmus hatásainak, illetve múltjának és jelenének a feltárására. A szakirodalmi források feldolgozásán kívül öt szakemberrel készült interjú: Tard polgármesterével, a Mezőkövesdi Tourinform Iroda vezetőjével, a Közösségi Ház igazgatójával, a Matyó Kertbarát Egyesület elnökével és a Galéria Vendégház tulajdonosával. A félig strukturált interjúk során csak minimális eltérés volt az interjú-

vázlatban előre meghatározott kérdésektől, ami lehetőséget biztosított az interjúalanyok válaszainak összehasonlítására és szintetizálására. Az alábbi kérdések hangzottak el:

- Hogyan jellemezhető a matyóföldi turizmus? Hogyan változott a kereslet (száma, összetétele) az elmúlt 10 évben? Hogyan változott a kínálat (turistafogadási feltételek, turisztikai infrastruktúra, turisztikai programcsomagok) az elmúlt 10 évben?
- A matyó népművészetnek az UNESCO szellemi kulturális örökség jegyzékére és a Hungarikumok Gyűjteményébe való felvételét követően változott-e, s ha igen, hogyan a Matyóföld iránti kereslet? Hatással voltak-e ezek a döntések a turisztikai kínálatra?
- A településre érkező látogatók mennyire érdeklődnek a matyó népművészet iránt? Miben nyilvánul meg az érdeklődésük?
- A térségi marketingtevékenységben (termékfejlesztés, kommunikáció, értékesítés, árpolitika) történt-e előrelépés az elmúlt 10 évben? Ez mely területeken, milyen együttműködés keretében és mely szervezet(ek) koordinálásával valósult meg?
- Hogyan valósul meg a hungarikum (turisztikai) hasznosítása a település marketingtevékenységében? Mely célcsoportokat érik el, milyen eszközökkel? Hogyan és milyen eszközökkel lehetne még jobban hasznosítani a hungarikumot annak érdekében, hogy a települési identitás erősödjön?
- Melyek a matyóföldi turizmust leginkább befolyásoló szervezetek és intézmények? Ezek tevékenysége mely területeken (termékfejlesztés, infrastruktúrafejlesztés, kommunikáció, értékesítés, közösségépítés, rendezvényszervezés stb.) eredményezett változást, illetve milyen mértékű és irányú változást hoztak 2012 után?
- 2012 óta milyen típusú fejlesztések valósultak meg térségi együttműködések keretében a matyó népművészethez kapcsolódó örökség-helyszíneken? Ezek a fejlesztések milyen forrásból, milyen eredményekkel és mely szervezetek gesztorálásával valósultak meg? Hogyan értékelhető a hatások, milyen hozadéka volt ezeknek a fejlesztéseknek?

2. A Matyóföldi turizmus száz évvel ezelőtt

Az 1896-ban megrendezett millenniumi ünnepségek egyik színpontja a matyó lakodalom budapesti bemutatása volt. Ezt az időpontot tartják a matyó népművészet felfedezésének, hiszen ez tette or-

szág-világ előtt ismertté Mezőkövesd gazdag hímző és viseletkultúráját. A 20. század első felében a matyó lakodalom turisztikai látványossággá és egyben a matyó népelet szimbólumává vált.

A matyó népművészet széleskörű ismertté tételében kiemelkedő szerepet játszott Izabella főhercegasszony, (Habsburg-Tescheni) Frigyes főherceg felesége, aki a művészi háziipar fő patrónája és terjesztője volt. Az ő ötlete volt, hogy „a matyók háziiparának népszerűsítése okából” az úgynevezett Izabella-bálon az Operaház színpadára emeljék a matyó lakodalmast (FÜGEDI 1997:17). Az Izabella-bál a főúri farsangi szezon egyik eseménye volt. E bál fő látványosságaként mutatták be a matyó lakodalmas játékot, melyet Mezőkövesdről szállított népviseletben, néhány mezőkövesdi pár által betanított szereplők adtak elő az Operaház színpadán a bál úri közönsége előtt 1911-ben. Egyes tudósítások szerint 60, mások szerint 90 pár szerepelt a 7 élőképből álló játékban (FÜGEDI 1997). A korabeli újságok beszámolóiból azt is megtudhatjuk, hogy ettől kezdve rendszeresen bemutatták Mezőkövesden a matyó lakodalmas egy-egy részletét a rangosabb vendégeknek. Ez a részlet általában a lakodalmas menet elvonulásából, a stafíring szekéren való körbeviteléből és a menyasszonytáncból állt (FÜGEDI 1997).

A matyó lakodalmast az 1930-as években a Gyöngyösbokréta² is beiktatta a programjába. A kövesdi csoport állandó műsorszámait a Kérő, a Menyasszonytánc és a Menyasszonyfektetés voltak. Az 1931-ben alapított mozgalom minden év augusztus 20-án bemutatókat szervezett a fővárosban (DALA 1972, FÜGEDI 1997).

„Mezőkövesden turisztikai célú néprajzi látványosságnak napjainkig tovább élt a matyó lakodalmas. A vendégcsalogatónak szánt, lakodalmas keretbe foglalt tájház bemutatás, vacsora és tánc szinte állandó kínálata volt a mezőkövesdi turizmusnak az elmúlt évtizedekben. A játék szereplői a Matyó Néptáncgyűttes táncosai, kiegészülve a Matyó Nagymama Klub tagjaival” (FÜGEDI 1997:90). A produkció állandó keretűl Mezőkövesden épült egy úgynevezett táncospajta, ahol az 1990-es évektől már a Matyó Népművészeti Egyesület szervezte a lakodalmast.

Az 1930-as évekre kedvező földrajzi fekvése és a fővároshoz való közelsége miatt a Matyóföld kedvelt egynapos kirándulási célpont lett. „Az IBUSZ vasárnaponként egyéni utasok számára társasgépkocsi kirándulásokat indított a Vigadó elől Matyóföldre. Az igények növekedésének hatására pedig a MÁV Budapestről Miskolcra indított ún. „filléres gyors” vonata Mezőkövesden is megállt”

(FÜGEDI 1997:127). A turizmus helyi infrastruktúráját a MÁV és az Idegenforgalmi Hivatal összefogásával építették ki Mezőkövesden. 1933-ban nyitották meg a Matyó Vendégházat, Mezőkövesd legjellegzetesebb turisztikai létesítményét, amely aztán Matyóház néven került be a köztudatba. A Matyóház alkalmas volt kisebb csoportban érkező látogatók megvendéglésére. Emellett a ház másik helyiségében szinte múzeumként mutatták be a matyó kézimunkákból válogatott terítőket, díszpárnákat, blúzokat, ezen kívül matyó babát és hímzett papucsokat vásárolhattak a turisták (FÜGEDI 1997).

A matyó kultúra a folklór, a népművészet és a nemzeti kultúra alakításában betöltött megkülönböztetett szerepe miatt az 1930-as években a magyar népi kultúra első számú szimbólumává és más néprajzi tájak követendő példájává vált (JUSZTIN 2006). Ezzel együtt pedig „a matyó nép úgy hozzászólt az idegenhez, mint az erőspaprikához” – írta 1936-ban a Felsőmagyarországi Reggeli Hírlap (idézi FÜGEDI 1997:135). A matyó népelet bemutatása turisztikai vonzerőként, olyan kínálati elemként jelent meg, amely az egész magyarságot képes volt reprezentálni. A magyar nemzeti kultúra megjelenítőjeként a világ különböző tájaira eljutottak a matyó népművészet alkotásai, egyúttal az ide látogatók számára is vonzóvá váltak (MATYÓ NÉPMŰVÉSZETI EGYESÜLET 2010).

A turizmus tömegessé válása, a látogatók érdeklődése hamarosan kialakította a mezőkövesdi program állandósult forgatókönyvét, amelybe beletartoztak az alábbi programelemek: „a matyó nép „megtekintése” (lehetőleg ünnepnap a templomba menet); reprezentatív vendégeknek népszokás-bemutató, leggyakrabban lakodalmas; eredeti matyó hímzések megtekintése és vásárlás, valamint matyó viseletbe beöltözve fényképezkedés” (FÜGEDI 1997:18).

Kisjankó Bori meglátogatása és a Kökény közti kis ház megtekintése az 1930-as évektől, a mezőkövesdi turizmus szervezetté és tömegessé válásától szintén állandó programpontja lett a látogatásoknak. Kisjankó Bori berendezkedett a látogatók állandó érdeklődésére, az otthonában mintegy nyitott, élő múzeumban élt és dolgozott. Már az 1930-as évektől vendégkönyvet vezetett, melynek bejegyzései tükrözték Bori néninek, mint a matyó nép képviselőjének életét. Külföldi turisták, protokollvendégek, a magyar értelmiség és művészvilág jeles képviselőinek kézjegyei érzékeltetik a látogatókört. Kisjankó Bori neve és életműve a matyó népművészet egyik védjegyévé vált. Nemzetközi vásárok díszvendége volt, alko-

² A Gyöngyösbokréta az 1930-as, 1940-es években működő, a népi hagyományok újjáélesztésére és színpadi bemutatására létrejött mozgalom volt.

tásai olykor az egész magyar népet képviselték (FÜGEDI 1997).

A mezőkövesdi turizmus összetételének érzékeltetésére a korabeli újságok tudósításaiból tallózva Fügedi Márta több példát is említett az 1930-as évek rangosabb vendégeinek sorából. Ezek szerint „India leggazdagabb fejedelme, az Indorei maharadza és kísérete mindenekelőtt a matyók táncában gyönyörködött. A windsori herceg és felesége matyó lakodalmat néztek, a japán követ a Matyóházban csárdást táncolt. 250 német vendég az IBUSZ által szervezett különvonattal érkezett, majd a Matyóházban betekintést kaptak a matyó viselet és népszokások érdekességeibe” (FÜGEDI 1997:135). A híres vendégek felsorolását lehetne még folytatni, de a Mezőkövesdet meglátogató számos előkelő ember közül minden bizonnyal a sziámi (ma Thaiföld) uralkodó pár látogatása volt a legemlékezetesebb 1934-ben. Ez a jeles esemény megmozgatta az egész lakosságot és hosszú ideig beszédtemát jelentett az itt élőknek (FÜGEDI 1997).

A fellendülő turizmus a matyó népművészet megismertetése mellett azonban egyre inkább a matyóság életformájának átalakulását, a hagyományok és a díszítőművészet eredeti formáinak felhasználását is magával hozta. Mezőkövesd vezetői és a helyi értelmiség számára egyre égetőbb kérdésként fogalmazódott meg, hogy a város hagyományos, eredeti értékeit miként tudja megőrizni. Ezért már az első világháborút követően megerősödtek a matyó népművészet megmentésére irányuló törekvések (VISZÓCZKY 2006).

3. A matyóföldi turizmus napjainkban

A Matyóföldön több olyan kiemelt szervezet, intézmény és esemény van, melyek a matyóföldi turizmus fejlődését, fejlesztését szolgálják (MATYÓ NÉPMŰVÉSZETI EGYESÜLET 2010).

Az olyan intézmények működtetése, mint Mezőkövesden a Matyó Múzeum, a Hajdu Ráfi János Mezőgazdasági Gépmúzeum, a Kisjankó Bori Emlékház, a Táncpajta, a Népi Művészetek Háza, a Városi Galéria és a Közösségi Ház, Szentistvánon a Kulturális és Információs Központ, a tardi faluház vagy a tájházak mindhárom településen jelentős mértékben járul hozzá a matyóföldi turizmus fejlődéséhez.

Ugyanakkor a három település civil szervezetei önként vállalt feladatként, az alapszabályaikban rögzítettek szerint szintén foglalkoznak a matyó örökséggel. Az 1. táblázatban felsorolt civil szervezetek listája is megmutatja, hogy a Matyóföldön milyen színes és kiterjedt az egyesületi élet.

1. táblázat

Matyóföldi civil szervezetek

Település	Civil szervezet
Mezőkövesd	Matyó Népművészeti Egyesület
	Matyóföldi Idegenforgalmi Egyesület
	Matyó Nagymama Klub Egyesület
	Matyó Kertbarát Egyesület
	Mezőkövesdi Városvédő és Városszépítő Egyesület
	Matyóföldi Amatőr Művészek és Művészetpártoló Egyesülete
	Matyó Néptáncgyűttes
Tard	Százrzsás Néptáncgyűttes
	Gyöngykaláris Néptáncgyűttes
	Tardi Hagymányórzó Egyesület
	Tardi Hagymányórzó Pávakör
	Tard Turizmus Egyesület
Szentistván	MEMOART Kulturális Közhasznú Egyesület
	Szentistváni Hagymányórzó Egyesület
	Gyöngyösbokrétás Hagymányórzó Egyesület
	Karczos Murci Hagymányórzó Egyesület

Forrás: saját gyűjtés

Ki kell emelni az 1990–2000-es években megvalósított infrastrukturális beruházásokat, fejlesztéseket is. Mezőkövesden városi beruházásként megépült a rendezvényeket befogadó Táncpajta (1989), majd civil kezdeményezésre az önkormányzat helyi védelem alá helyezte az élő népművészet színtereként működő Hadas városrészt (2001). A Matyó Népművészeti Egyesület a Hadas városrészt egyik épületének átalakításával létrehozta a Népi Művészetek Házát (2002), az önkormányzat pedig megvásárolta a volt háziipari szövetkezet épületét (2004), hogy ott új, korszerű múzeumot alakítson ki, egyúttal támogatta az állandó kiállítás megvalósítását is.

A Matyóföldön ma is a kiemelt események közé tartozik az 1962 óta 3 évente megrendezésre kerülő Kisjankó Bori Országos Hímzőpályázat és Kiállítás. Ennek legfőbb célja, hogy ösztönözze olyan korszerű textilek készítését, amelyek a magyar népi hímzés hagyományait használják fel. A Százrzsás Hímzőpályázat és Kiállítás, melyet 2002 óta ugyancsak 3 évenként rendeznek meg, a három matyó település hímzéseinek újjáalkotását és bemutatását célozza. A Borsóka Hímzőkör tagjainak alkotásai a megalakulás (2002) óta rendszeresen képviselik a matyó hímzőhagyományokat országos pályázatokon. 2006 óta a Matyóföldet képviselő, helyben készült népművészeti termékek

kereskedelmi célú értékesítésére is van lehetőség a Matyó Népművészeti Egyesületnek a Matyó Múzeum bejáratánál kialakított boltjában.

A Matyó Néptáncgyűttes rendszeresen, míg a mezőkövesdi, a tardi és a szentistváni hagyományörzők alkalmasszerűen mutatkoznak be hazai és külföldi vendégszereplések alkalmával. A Borsóka Hímzőkör tagjai és a kézműves mesterek évente több alkalommal tartanak mesterségbemutatót, valamint rangos fesztiválokon, nemzetközi rendezvényeken jelennek meg kiállítással.

3.1. A KERESLET ÉS A KÍNÁLAT VÁLTOZÁSA AZ ELMÚLT TÍZ ÉVBEN

Jelen tanulmány szerzője matyóföldi turizmus alatt a mezőkövesdi turizmust érti, mivel Szentistvánról és Tardról nem állnak rendelkezésére adatok. Megjegyzendő azonban, hogy a két községben a falusi turizmus olyan kismértékű, hogy érdemben nem befolyásolja a Matyóföldre irányuló látogatóforgalmat.

Az interjúalanyok megerősítették, hogy Mezőkövesden mind a vendégek, mind a vendégéjszakák száma növekedést mutatott a Covid19-járvány kezdete előtt. 2011-ben 40 ezer vendég érkezett és 111 ezer vendégéjszaka realizálódott. 2019-ben viszont 66 ezer vendég már 157 ezer vendégéjszakát töltött itt el. A növekedés annak volt köszönhető, hogy újabb szálláshelyeket hoztak létre. A Balneo Hotel Zsori Termal & Wellness – amely a legnagyobb kapacitású szálláshely Zsórifürdőn – 2008-ban nyílt meg, s az általa elért eredmények már megmutatkoznak a 2011. évi vendégforgalmi adatokban.

A teljes vendégforgalom növekedése ellenére a múzeumi látogatószámokban nem történt változás. Sőt, az elmúlt 15 év adatai alapján az látszik, hogy a múzeumi látogatószámokban csökkenés történt (a múzeumok közül egyedül a Kisjankó Bori Emlékház látogatóforgalmában van ingadozás). Függetlenül attól, hogy a matyó népművészet felkerült az UNESCO szellemi kulturális örökség listájára, folyamatos a csökkenő tendencia. A 2000-es évek elején a város múzeumaiba évente átlagosan 20 ezer fő látogatott el, most viszont a 15 ezer fős látogatószám a jellemző. „A világörökség cím tehát valójában nem látszik a látogatószámokon” – jegyezte meg az egyik interjúalany.

A legnagyobb turisztikai vonzerővel a Zsóry Gyógy- és Strandfürdő rendelkezik. Egyik interjúalanyunk elmondása szerint többféle kutatási irányból vizsgálva is egyértelműen az derül ki, hogy a látogatók elsősorban a fürdő miatt érkeznek Mezőkövesdre. A szálláshelyek jelentős része eleve a fürdő mellett (a városközponttól 3-4 km-re)

található. Nem csak a nagyobb kapacitású szálláshelyek koncentrálódnak Zsórifürdőn, a Kisfaludy Turisztikai Fejlesztési Program keretében sok magán szálláshely is megújult ott a közelmúltban. Ezzel szemben a városközpontban kevesebb szálláshely található.

A Strandfürdő pár éve nem kapott újabb támogatást, előtte azonban a gyógyhelyi támogatásból alakították ki az üdülőkör központot. Az is fontos volt ugyanis, hogy a fürdő közelében megszálló vendégek tartalmasan tudják eltölteni az estét és legyen játszótér, futópálya, szökőkút stb. Ezek valóban hiányzó elemek voltak a városrészben.

A fürdővendégeknek jellemzően csupán kis része érdeklődik a városközpontban lévő matyó értékek iránt. Ez megmutatkozik a két turisztikai vonzerő látogatószámában is. A fürdő éves látogatószáma körülbelül 400 ezer fő, amelyben benne van a helyi lakosság és azok is, akik gyógykezelésre vagy rekreációs céllal érkeznek. A Matyó Múzeum látogatószáma ezzel szemben évente körülbelül 15 ezer fő. A gyógyvíz miatt sok a visszatérő vendég belföldről és külföldről egyaránt, sőt, egyre többen vásárolnak itt házat (lengyelek és főleg szlovákok), ezáltal az ő ismerőseik, rokonaik is ellátogatnak ide. Ugyanakkor, ha egyszer megtekintették a város által kínált látnivalókat, többször valószínűleg már nem teszik meg. Ezért a helyi szakembereknek innovatív eszközökkel meg kellene újítaniuk a látnivalókat ahhoz, hogy azok újra érdekesek legyenek a visszatérő vendégeknek.

A matyó népművészet iránt érdeklődők jelenleg elsősorban a Matyó Múzeumot és a Hadas városrészt látogatják meg. A fürdő után a Matyó Múzeum bír a legnagyobb vonzerővel a vendégek számára. Emellett a látogatók érdeklődnek még a Matyó Porta iránt, ez azonban a Hadas városrészen kívülre esik. Ezen kívül a Takács István Gyűjtemény és a Hajdu Ráfi János Mezőgazdasági Gépmúzeum is érdeklődésre tart számot, de a Matyó Múzeum látogatottsága körülbelül kétszerese a Gépmúzeumnak és körülbelül négyszerese a Takács István Gyűjteményének.

A múzeumok látogatásának ösztönzésére a város egy termékcsomagot hozott létre. Amikor a Borsod-Abaúj-Zemplén Megyei Múzeumi Igazgatóságtól az összes mezőkövesdi múzeum átkerült a Mezőkövesdi Közkincstár Nonprofit Kft-hez (a Kisjankó Bori Emlékház korábban is ide tartozott), egy kombinált belépőjegyet alakítottak ki a látogatók számára. Ezzel a vendégek a Matyó Múzeumot és a Hadas városrészt kiállítóhelyeit egyaránt meglátogatják, de megnézhető vele a Takács István Gyűjtemény is. A Hajdu Ráfi János Mezőgazdasági Gépmúzeumtól a vendégek még idegenkednek, de akik elmennek oda, annál nagyobb élménnyel tá-

voznak. Volt olyan időszak, amikor a Kisjankó Bori Emlékház is látogatható volt a kombinált jeggyel, jelenleg azonban nem része a csomagnak.

A rendezvények látogatószámát sokkal nehezebb mérni, mivel többségükre a belépés ingyenes. A kínálati oldalon azonban itt is bővülés történt. Az UNESCO szellemi kulturális örökség listájára való felkerülést a Matyó Rózsa Ünnepe elnevezésű rendezvénnyel ünnepelték meg 2013 elején. Ezt azóta is minden januárban megtartják vagy a mezőkövesdi Városi Sportcsarnokban, vagy a Közösségi Házban.

Mezőkövesden a vendégek összetételében nem történt változás az elmúlt 10 évben. Éves szinten a belföldi vendégek aránya 75%, a külföldi vendégek aránya 25%. Bár az év egyéb időszakaiban is vannak külföldi vendégérkezések, a nemzetközi vendégforgalom nagyjából a nyári időszakban realizálódik.

Tardon a matyó népművészetnek az UNESCO szellemi kulturális örökség listájára való felkerülése és hungarikummá nyilvánítása nem gyakorolt hatást sem a település iránti keresletre, sem a kínálatra, ugyanakkor megjegyzendő, hogy a település adottságai nem is teszik lehetővé a nagyobb látogatóforgalmat. A matyó települések közül elsősorban Mezőkövesd iránt jelentkezik turisztikai kereslet, és főként ott értelmezhető ennek a hozadéka is.

Összegzésként megállapítható, hogy a vendégéjszakák számában ugyan érezhető egyfajta növekedés, de a matyó kulturális vonzerők látogatottságában ez nem érhető tetten, sőt, az elmúlt 20 évben összességében inkább csökkenés, az utóbbi években pedig stagnálás figyelhető meg.

3.2. AZ ELMÚLT TÍZ ÉV TURISZTIKAI MARKETING TEVÉKENYSÉGÉNEK ÉRTÉKELÉSE

A települési marketingtevékenységhez Mezőkövesden viszonylag kevés pénzügyi forrás áll a szakemberek rendelkezésére. Ez többnyire a kiállításokon való megjelenésre, illetve a kiadványok megjelentetésére elegendő. A város nem igazán tudja hirdetni önmagát TV-ben vagy online reklámfelületeken. A Mezőkövesdi Tourinform Iroda pár éve a fürdő marketingjével is foglalkozik, azonban marketingforrása inkább a fürdőt üzemeltető cégnek van.

A fürdő honlapján megjelennek a városban található látnivalók. Ezt, akár ebben a formában, meg lehetne jeleníteni a város honlapján is. A városi honlap lehetne tehát egy fontos megjelenési felület, ahol népszerűsíteni lehetne a matyó népművészeti értékeket. Ezen a honlapon jelenleg a tourinform iroda kezeli a rendezvényekkel, programokkal, látnivalókkal kapcsolatos információkat, valamint

a közlekedés menüpontot. Maga a honlap elavult, ezért többször próbálkoztak azzal, hogy információ aloldalt készítsenek külön a lakosoknak és külön a turistáknak. Ha ez elkészülne, képi világában is meg tudnák mutatni a matyó viseletet, ezen kívül egy modernebb oldalt szívesebben böngésznének a helyiek is.

A facebookon is van egy Mezőkövesd profil, aminek a profilképe egy matyó hímzés. Ez nem az önkormányzat oldala, hanem a Matyóföldi Idegenforgalmi Egyesület profilja, melyen java-részt turisztikai tartalmakat szoktak megosztani.

A Mezőkövesdről készült kiadványok borítóképein általában a matyó hímzés jelenik meg. A szakemberek szerint az olvasók szívesebben vesznek kézbe azokat a kiadványokat, amelyeknek matyó hímzés van az elején, szövegükben pedig megjelenítik, hogy a matyó népművészet szellemi kulturális örökség. A szálláshelyek is igyekeznek feltüntetni ezeket az információkat az oldalaikon.

A Mezőkövesdi Tourinform Iroda és a Matyóföldi Idegenforgalmi Egyesület a Covid19-járvány időszakában termékcsomagok összeállítására törekedett az utazási irodák számára. Ezért ötleteket gyűjtöttek azzal kapcsolatban, hogy mit lehetne kijánlani az érdeklődőknek fél vagy egy napra. A beérkezett javaslatok alapján három félnapos és három egész napos termékcsomagot állítottak össze. Ezeket elküldték a belföldi utaztatással foglalkozó utazási irodáknak, azonban egyenlőre nehéz azt megmondani, hogy egy-egy csoport ennek hatására érkezett-e Mezőkövesdre vagy sem. Jelenleg tehát vannak kész programajánlatok a csoportosan érkező vendégek számára, akiknek elmondhatják, hogy egy-egy programra mennyi időt érdemes fordítaniuk. Lévéen a tourinform iroda nem értékesítheti a programcsomagokat (ők nem láthatnak el utazásszervező tevékenységet), így költségkalkulációt sem készíthettek az ajánlatokhoz. A csoportos jegyárakat azonban megjelenítették (létszámtól függően mennyibe kerülnek a belépők), amiből az érdeklődők láthatják, hogy mennyibe kerülne a részvétel.

A térségi turisztikai együttműködésekkel kapcsolatban a tourinform iroda vezetője elmondta, hogy a Matyóföldi Idegenforgalmi Egyesület helyi turisztikai desztinációmenedzsment (TDM) szervezetként tagja a 2009-ben megalakult, jelenleg 16 tagból álló Eger Térsége Egyesületnek. A helyi szervezettel párhuzamosan fenntartották és a mai napig fenntartják a térségi TDM szervezetet, ahol Egerrel, Szilvásváráddal, Egerszalókkal és Bogáccsal dolgoznak együtt. A térségi TDM-ben a legtöbb tag egyesület, de a tagok között van helyi önkormányzat és intézmény is. A pályázatok során együtt kellett működniük, azonban többen akkor is vállal-

ták, hogy alkalmazottakat foglalkoztatnak, amikor már megszűntek a pályázati források. Így ebben az időszakban is közösen biztosították az anyagi erőforrásokat. Az elmúlt 10 év távlatában közösen, térségként jelentek meg a különböző turisztikai kiállításokon (például Debrecenben és Szolnokon). A térségi TDM tagjainak minden megjelenéskor van egy fél vagy egész pultja, de van közös honlapjuk és készült egy közös kiadvány is. Később a Matyóföldi Idegenforgalmi Egyesület önerőből is készített egy térségi térképet.

Kiemelendő még a három matyó település közötti együttműködés. A Matyó Rózsa Ünnepe a szellemi kulturális örökséggé váláshoz kötődik, s ez a rendezvény újra összekovácsolta Mezőkövesdet, Tardot és Szentistvánt. A rendezvényen mindhárom település jelen van. A Mezőkövesden megrendezésre kerülő Matyóföldi Folklorfesztiválon és a Matyó Húsvéton is mindig részt vesz Tard vagy Szentistván polgármestere. Alapvetően tehát a rendezvények szervezésében és lebonyolításában van kapcsolat a három település között. Emellett jelentetnek meg közös kiadványt, és részt vesznek a Hungexpo Budapest Kongresszusi és Kiállítási Központban évente megrendezésre kerülő Utazás kiállításon. Ugyanakkor a településeknek önállóan is jelennek meg kiadványaik, illetve külön-külön ápolnak testvértelepülési kapcsolatokat. S mivel ugyanahhoz a járáshoz tartoznak, jellemzőek az önkormányzati együttműködések is.

4. A matyóföldi turizmust alakító szervezetek tevékenysége

A rendezvények megvalósításában a Matyó Népművészeti Egyesület és a Matyóföldi Idegenforgalmi Egyesület jár az élen, míg a Mezőkövesdi Közkincstár Nonprofit Kft. (100%-os önkormányzati tulajdonban álló szervezet) a múzeumok üzemeltetője, fenntartójaként emelhető ki. A Mezőkövesd Hadas városrészében lévő épületek fenntartója azonban nem egy szervezet és nem is egy intézmény. Itt az épületek egy része a kézműves mesterek saját tulajdona, azokat ők tartják fenn. Ezen kívül van néhány olyan is, amelyek az önkormányzat tulajdonában vannak és használatba lettek adva a mestereknek, akik annak fejében, hogy a szükséges felújítások elvégzésével gondoskodnak az épületek állagmegóvásáról, árusíthatják a saját termékeiket és bemutathatják a mesterségüket. A Hadas városrészben újonnan kialakított házak és a Táncpajta a Mezőkövesdi Közkincstár Nonprofit Kft. üzemeltetésébe kerültek. Ezáltal minden turisztikai vonzerőt egy kézben tartva tudnak működtetni. A fenntartási költség fedezéséhez azonban az önkormányzatnak olyan költ-

ségvetést kell kialakítania, ami biztosítani tudja ezt a megnövekedett feladatot.

A kulturális intézmények közül a matyóföldi turizmust befolyásoló szervezetek közé tartozik még a Közösségi Ház és az ehhez anyagi erőforrásokat biztosító mezőkövesdi önkormányzat.

5. Fejlesztések a matyó népművészethez kapcsolódó örökséghelyszíneken

Körülbelül húsz évvel ezelőtt a volt Matyó Népművészeti és Háziipari Szövetkezet korábbi épületében pályázati pénzből kezdték el kialakítani az új Matyó Múzeumot, ami addig a turinformiroda jelenlegi helyén fogadta a látogatókat. 2005-től a Matyó Ház felújított műemléki épülete ad otthont a Matyó Múzeumnak.

Napjainkban a másik nagy beruházás a Hadas városrész turisztikai fejlesztése. A Hadas városrész fejlesztését több évig halogatták, azonban néhány éve végül sikerült elnyerni egy pályázati forrást. Most a végéhez közeledik a rehabilitáció, termésköburkolatot kapott az a rész, ahol az érintett épületek vannak, és időközben az önkormányzat igyekezett több lakóházat is megvásárolni. Az új épületekben kiállítások is várhatók a jövőben, hiszen új funkciót kell találni a jelenleg funkció nélküli ingatlanoknak. Mivel a pályázat csak az építést és a felújítást tette lehetővé, a tartalmi elemek kidolgozása további tervezést és befektetést kíván. Az elképzelések között szerepel a népi játékok megjelenítése és a gasztronómiai kínálat bővítése: a hagyományos ételek autentikus, ugyanakkor a mai igényeknek megfelelő formában való kínálása. Ezen a területen lenne lehetőség a fejlődésre.

A fejlesztések sorát folytatva kiemelendő még a Közösségi Ház, amelynek korszerűsítésével modernebb környezet fogadja a látogatókat. A Rendezvényközpont és a Közösségi Ház színháztermének felújítása 2020-ban fejeződött be európai uniós pályázati forrásból.

6. Összefoglalás

A matyó népi kultúra beillesztése a modern tömegturizmusba az 1930-as évekre lezajlott. Ekkorra a népművészet, a nemzeti kultúra alakításában betöltött megkülönböztetett szerepének köszönhetően is, kiemelt turisztikai árucikké emelkedett. Kedvező földrajzi fekvése, a főváros közelsége és a turizmus szervezett kereteinek kiépítése miatt a Matyóföld ekkorra kedvelt egynapos kirándulási célpont lett. Emellett egyre inkább a magyar identitás kifejezőjévé, a magyarság vizuális megjelenítőjévé vált. A növekvő turisztikai érdeklődés

azonban a matyóság életmódjának átalakulását és a díszítőművészet eredeti forma- és színvilágának fellazulását is magával hozta. A díszítőkedv mindazonáltal tovább élt a Matyóföldön, igaz, ma jóval kevesebb embernek nyújt megélhetést, mint száz évvel ezelőtt.

A turizmus fejlődését segítő szervezetek – ahogyan száz éve – ma is töreksenek megőrizni és továbbadni a hagyományokat, népszerűsíteni a matyó népművészetet. Tevékenységüknek köszönhetően az elmúlt évtizedekben folyamatos vendégforgalom-növekedés volt jellemző Mezőkövesden. A növekedés mindenekelőtt a város legfőbb turisztikai vonzerójának, a Zsóry Gyógy- és Strandfürdőnek köszönhető. Ez a turisztikai termék az, ami elsődlegesen eladható. Az elmúlt évtizedek adatsora alapján azonban az is látszik, hogy a matyó népművészetet bemutató turisztikai vonzerók (főként a múzeumok, kiállítóhelyek) látogatószámában inkább csökkenés tapasztalható. A matyó népművészetnek az UNESCO szellemi kulturális örökség listájára való felkerülése és a hungarikummá nyilvánítása tehát a várakozásokkal ellentétben nem járult hozzá a látogatószám növekedéséhez.

A fürdő vendégeinek egyelőre csak kis része érdeklődik a városközpontban lévő matyó értékek iránt. Noha sok közöttük a visszatérő vendég, ha egyszer megtekintették a matyó értékeket bemutató helyszíneket, többnyire már nem látogatnak el oda újra. Ezért a jövőben feladatként fogalmazódik meg a szakmai szervezetek számára a látóvalók megújítása vagy interaktív funkciókkal való ellátása annak érdekében, hogy azok újra érdekesek legyenek a visszatérő turistáknak is.

A fenti megállapítások alapján tehát a hipotézis első része – amely szerint annak ellenére, hogy a matyó népművészet az utóbbi években több kitüntetett címben is részesült (UNESCO szellemi kulturális örökséggé, hungarikummá válás), a matyó-földi vendégforgalomra elsősorban nem a matyó népművészet van hatással, hanem a Zsóry Gyógy- és Strandfürdő – beigazolódott, a másik része – ... ugyanakkor megállapítható, hogy a matyó népművészet iránti érdeklődés növekedést mutat az előbb említett elismeréseknek köszönhetően – azonban nem nyert igazolást.

Mindazonáltal a szakmai szervezetek már eddig is több kezdeményezést valósítottak meg a matyó népművészetet bemutató múzeumok és kiállítóhelyek látogatóforgalmának ösztönzése érdekében, mely tevékenységüket a jövőben is folytatni kívánják, így többek között:

- kombinált belépőjegyet hoztak létre, amelynek keretében a látogatóknak lehetőségük nyílik több múzeum kedvezményes megtekintésére;
- az utazási irodák számára termékcsomagokat

állítottak össze, ahol három félnapos és három egész napos programra tettek javaslatot;

- a Matyó Múzeumban interaktív eszközöket (interaktív táblák, tabletek) alkalmaznak annak érdekében, hogy a fiatal korosztály számára is élményszerű legyen a kiállítás;
- a szellemi kulturális örökség címhez kötődve 2013 januárjától szervezik meg a Matyó Rózsa Ünnepeket, amely mára Mezőkövesd egyik nagyrendezvényévé nőtte ki magát. Ez a rendezvény egyben jó példa a három település (Mezőkövesd, Tard és Szentistván) közötti együttműködésre is;
- a térségi szervezeti együttműködések (a térségi TDM szervezeti tagság) is elősegítik a matyó népművészeti örökség népszerűsítését, hiszen a közös marketingtevékenység keretében kiadványok készülnek és különböző turisztikai kiállításokon nyílik lehetőség a térségi hagyományok bemutatására;
- a térségi beruházások szintén nagymértékben hozzájárulnak a hagyományok továbbéléséhez: a mezőkövesdi Hadas városrész épületegyüttesének fejlesztésével a város jelentős turisztikai vonzeróval gazdagodott (a beruházás befejeztével a Hadas várhatóan még nagyobb érdeklődésre tarthat majd számot).

Felhasznált irodalom

- DALA J. (1972): Matyó lakodalom. A Herman Ottó Múzeum Évkönyve. 11. Miskolc. pp. 579–598.
- FÜGEDI M. (1997): Mítosz és valóság: a matyó népművészet. Miskolc. https://library.hungaricana.hu/hu/view/MEGY_BAZE_Om_06/?pg=0&layout=s
- JUSZTIN M. (2006): „Utazgassunk hazánk földjén!” A belföldi turizmus problémái a két világháború között Magyarországon. Korall – Társadalomtörténeti folyóirat. 26. pp. 185–208.
- VISZÓCZKY I. (2006): A mezőkövesdi Matyó Múzeum 50 éve. In: Viszóczy I. (szerk.): Eredmények és feladatok a matyóság néprajzi kutatásában. A Matyó Múzeum fennállásának 50. évfordulója alkalmából rendezett néprajzi konferencia anyaga. Herman Ottó Múzeum, Miskolc, Mezőkövesd. pp. 278–286.

Internetes források

- MATYÓ NÉPMŰVÉSZETI EGYESÜLET (2010): Matyó örökség – a hímzés, viselet, folklór továbbélése. Szellemi kulturális örökség Magyarországon. http://szellemikulturalisokseg.hu/doks/nyomatvanyok/46_pdf.pdf, Letöltve: 2021. június 30.

Turizmus Bulletin

Alapítva: 1997

A Magyar Turisztikai Ügynökség szakmai és tudományos folyóirata.
Megjelenik negyedévente a Budapesti Corvinus Egyetem Fenntartható Fejlődés Intézet
Mobilitás és Turizmus Továbbképzési, Módszertani és Kutatóközpont gondozásában.

A Turizmus Bulletin a Magyar Tudományos Akadémia IX. Gazdaság- és Jogtudományok Osztálya
folyóiratlistáján „hazai C” minősítéssel rendelkezik.

A kéziratok befogadásának, szerkesztésének alapelvei

- 1) Minden kéziratot elektronikus formátumban Word doc. docx. fájlként kell a szerkesztőség részére eljuttatni a turizmusbulletin@uni-corvinus.hu email címre. Az illusztrációkat – a táblázatok kivételével – külön jpg. vagy tif. fájlban is el kell küldeni, a fájl címe tegye egyértelművé az azonosíthatóságukat. A beküldésre kerülő fájlok mérete egyenként ne haladja meg az 1-2 MB-ot, a csomag ne legyen nagyobb 8 MB-nál.
- 2) Minden kéziratnak maradéktalanul meg kell felelnie a honlapon elérhető vagy a szerkesztőségtől megkérhető aktuális szerzői útmutatóban leírt tartalmi és formai követelményeknek.
- 3) A kéziratok terjedelme szóközökkel együtt ne haladja meg a 35 ezer karaktert, amennyiben illusztrációkat tartalmaz, azok szerző által tervezett helyét a szövegben jelölni kell és szövegtől utalást is szükséges alkalmazni (1. ábra). Az illusztrációk elsősorban a mondanivaló alátámasztását szolgálják, számuk, méretük arányossága, esztétikussága elvárt követelmény (az ábrák, táblázatok, fényképfelvételek együttes száma lehetőség szerint 3-5 darab legyen). Csak nyomdai minőségű (legalább 300 dpi felbontású), szürkeárnyalatos illusztráció kerüljön beküldésére, a szerző kötelessége, hogy az eredetileg esetleg színes ábrákat, fényképeket szürkeárnyalatos formába alakítsa. Az illusztrációk ne tartalmazzanak sorszámozást, címet és forrásmegjelölést, azokat a szövegben kell kialakítani, azonban az ábrák feltétlenül tartalmazzák az értelmezésükhöz szükséges jelmagyarázatot. Minden illusztrációnak jogtisztnak kell lenni.
- 4) A tanulmányokat kettő, a szerkesztőbizottság által felkért szakértő lektorálja, amelyhez az erre a célra rendszeresített, a nemzetközi sztenderdeknek megfelelő űrlap kerül alkalmazásra. A lektorok számára a szerző, a szerző számára a lektorok anonimitásáról a szerkesztőség gondoskodik. A lektorok véleményének kialakítására 4 hét áll rendelkezésre, amelyet követően – az elvégzendő revízió nagyságától függően – a szerzők 3-6 hét alatt véglegesíthetik a kéziratukat. Amennyiben a lektorok nagyobb revíziót javasoltak, akkor csak újabb lektori kör és jóváhagyás után születik döntés a kézirat megjelentetéséről. Ezt követően kerül sor a kézirat szerkesztésére, olvasószerkesztésére, nyomdai előkészítésére, amelynek során a szükséges mértékben tartjuk a kapcsolatot a szerzővel. Amennyiben a szerző igényli, számára a főszerkesztő vagy a szerkesztőbizottság elnöke igazolást állít ki a kézirat befogadásáról.
- 5) A szerkesztőség az első szerzővel (levelező szerző) tartja a kapcsolatot, az első szerző kötelessége a szerzői nyilatkozatot kitöltve, aláírva szkennelt formában a kézirat beküldésével egyidejűleg megküldeni, amelyben többek között garantálja, hogy a tanulmány, illetve annak részletei korábban nem jelentek meg más kiadványban, nem állnak megjelenés alatt, a publikálás harmadik fél engedélyéhez nem kötött, az illusztrációk közlési jogaival rendelkezik.
- 6) Amennyiben a tanulmány alapját képező kutatást bármilyen szervezet, vagy vállalat támogatta, annak tényét a „Felhasznált irodalom” előtt elhelyezendő külön „Köszönetnyilvánításban” lehet szerepeltetni.
- 7) A Turizmus Bulletin a magyar nyelvű turisztikai tudásbázis egyik legfontosabb forrása, ezért elvárt, hogy a szerzők a kéziratuk elkészítése során tájékozódjanak az adott témában a folyóirat korábbi számaiban megjelent szakirodalmi előzményekről. Ehhez nyújt segítséget a Budapesti Corvinus Egyetem honlapján a Kutatás/Folyóirataink, kiadványaink fül alatt lévő teljes körű kereső, ahol a Turizmus Bulletin eddig megjelent számainak tartalma online elérhető. Ezen kívül a Mobilitás és Turizmus Továbbképzési, Módszertani és Kutatóközpont, valamint a Magyar Turisztikai Ügynökség honlapján is letölthetőek a korábbi számok.

