

**Csesznák Anita – Wimmer Ágnes**

**Vállalati jellemzők és összefüggéseik a válság időszakában –  
A „Versenyben a világgal” kutatási program 2009. évi  
felmérésében résztvevő vállalatok jellemzése \***

TM 2. sz. műhelytanulmány

VERSENYKÉPESSÉG KUTATÁSOK MŰHELYTANULMÁNY-SOROZAT



BCE VÁLLALATGAZDASÁGTAN INTÉZET  
VERSENYKÉPESSÉG KUTATÓ KÖZPONT

---

\* A műhelytanulmány a TÁMOP-4.2.1.B-09/1/KMR-2010-0005 azonosítójú projektje, *A nemzetközi gazdasági folyamatok és a hazai üzleti szféra versenyképessége* címet viselő alprojektjének kutatási tevékenysége eredményeként készült.

# Összefoglalás

Tanulmányunkban a „Versenyben a világgal” kutatási program 2009-ben készült felmérésének 300 vállalatra kiterjedő mintáját elemeztük, a résztvevő vállalatok kiválasztott jellemzőit és e jellemzők összefüggéseit vizsgálva. A munka fő célja – hasonlóan a 2004-es versenyképességi felmérés mintájáról készült korábbi elemzéshez (Wimmer – Csesznák, 2005) – olyan vállalatcsoportok, kategóriák kialakítása volt, mely alapul szolgálhat a különböző kutatók által készítendő további elemzésekhez. Az előzetesen megfogalmazott elvárás az volt, hogy a kiválasztott jellemzők alapján egységes, minden kutató által azonosan értelmezett vállalatcsoportokat hozzunk létre. A hét vizsgált jellemző egy része objektív, mérhető vagy tényszerű szempontokra épül (pl. méret, tulajdonos, ágazat), míg mások a vállalatvezetők véleményén alapulnak (pl. a változásokhoz való viszony, vagy a vállalati teljesítmény megítélése a versenytársakhoz képest). Tanulmányunkban bemutatjuk a minta jellemzésére kialakított kategóriákat, majd ezek alapján jellemezzük a Versenyképesség-kutatás 2009. évi felmérésében résztvevő vállalatokat, s röviden összevetjük a minta jellemzőit az előző, 2004-ben vizsgált vállalati kör jellemzőivel. A tanulmány harmadik részében a kiválasztott jellemzők közötti kapcsolatokat, összefüggéseket vizsgáljuk, képet adva ezzel a magyar gazdaságban működő vállalatok bizonyos jellemzőiről is a 2008-ban kezdődött gazdasági válság első időszakában.

Kulcsszavak: vállalati jellemzők, vállalati teljesítmény, Versenyképesség-kutatás

## Abstract

Our study analyses the main characteristics of the companies involved in the the Competitiveness Research Program survey carried out during 2009. The research was organised by the Competitiveness Research Centre at the Corvinus University of Budapest.

Keywords: company characteristics, business performance, Competitiveness-research

# Tartalomjegyzék

<b>ÖSSZEFOGLALÁS</b> .....	<b>2</b>
<b>ABSTRACT</b> .....	<b>2</b>
<b>TARTALOMJEGYZÉK</b> .....	<b>3</b>
<b>BEVEZETÉS</b> .....	<b>5</b>
<b>1. A VÁLLALATI KATEGÓRIÁK KIALAKÍTÁSÁNAK CÉLJA ÉS MÓDSZERE</b> .....	<b>6</b>
<b>2. A VÁLLALATI KATEGÓRIÁK KIALAKÍTÁSÁHOZ HASZNÁLT SZEMPONTOK ÉS A MINTA JELLEMZŐI</b> .....	<b>9</b>
2.1. A vállalati kategóriák kialakításához használt szempontok .....	9
2.1.1. Vállalatméret .....	9
2.1.2. A domináns tulajdonos típusa .....	12
2.1.3. A vállalat fő tevékenységi köre.....	14
2.1.4. Exporttevékenység.....	15
2.1.5. A változásokhoz való viszonyulás .....	16
2.1.6. Vállalati teljesítmény .....	17
2.1.7. Piaci koncentráció .....	18
2.2. A vizsgált vállalati kör összefoglaló jellemzése és összehasonlítása a megelőző felmérés mintájával .....	19
2.2.1. A vizsgált vállalati kör összefoglaló jellemzése a kiválasztott szempontok szerint.....	19
2.2.2. A vizsgált vállalati kör jellemzése összehasonlítva a 2004-es felmérés mintájával .....	21
<b>3. A VIZSGÁLT VÁLLALATI JELLEMZŐK KÖZÖTTI KAPCSOLATOK FELTÁRÁSA, JELLEMZÉSE</b> .....	<b>28</b>
3.1. A vállalatméret kapcsolatai .....	29
3.1.1. Vállalatméret és tulajdonos .....	29
3.1.2. A vállalatméret és a változásokhoz való viszony.....	31
3.2. A tulajdonosok típusa kapcsolatai .....	32
3.2.1. Tulajdonosok és fő tevékenység .....	32
3.2.2. Tulajdonosok és exportorientáció.....	33
3.2.3. Tulajdonosok és piaci koncentráció .....	34
3.3. A fő tevékenység kapcsolatai.....	35
3.3.1. Fő tevékenység és exportorientáció.....	35

3.4. A változásokhoz való viszony kapcsolatai.....	37
3.4.1. Vállalati teljesítmény és a változásokhoz való viszony.....	37
3.5. A változók közötti kapcsolati háló.....	38
<b>ZÁRSZÓ .....</b>	<b>39</b>
<b>FORRÁSOK .....</b>	<b>40</b>

## Bevezetés

Tanulmányunkban a „Versenyben a világgal” kutatási program 2009-es kérdőíves felmérésének 300 vállalatból álló mintáját jellemezzük hét, előzetesen kiválasztott szempont alapján, e jellemzők összefüggéseit is vizsgálva. A felmérés a 2008-as gazdasági válság kezdetét követően zajlott, így az eredmények alkalmasak lehetnek arra, hogy képet kapjunk a hazai vállalati szféra jellemzőiről a válság időszakában.

2009-ben negyedik alkalommal került sor a Budapesti Corvinus Egyetem Vállalatgazdaságtan Intézete Versenyképesség Kutató Központja által vezetett „Versenyben a világgal” kutatási program nagyszabású kérdőíves felmérésére. Hasonlóan a kutatás előző három (1996-os, 1999-es és 2004-es) adatfelvételéhez, a válaszadó vállalatok egy-egy felsővezetője, pénzügyi, kereskedelmi és termelési területen dolgozó vezetője töltött ki egy-egy terjedelmes (összességében többszáz oldalas) kérdőívet, mely a vállalati működés, s a gazdasági környezet számos területét átfogja. A 2009-es mintavétel és felmérés jellemzőit Matyusz Zsolt (2011) műhelytanulmánya tárgyalja.

A Versenyképesség-kutatásban vizsgált vállalatok jellemzése kapcsán 2004-ben, a harmadik kérdőíves felmérést követően merült fel az igény, hogy fogalmazzunk meg olyan vállalati jellemzőket, melyek alapján tovább vizsgálhatók a különböző vállalatcsoportok sajátosságai, s melyeket minden kutató egységes, a közösen elfogadott értelmezés szerint használ. Ennek jegyében készítettünk 2005-ben egy tanulmányt (Wimmer – Csesznák, 2005), melyben tíz kiválasztott jellemző szerint soroltuk csoportokba a minta vállalatait, jellemeztük a felmérésben résztvevő vállalati kört, s vizsgáltuk e jellemzők összefüggéseit, kapcsolatait is. Jelen tanulmány e korábbi munka folytatása, melyben hasonló elveket követtünk, a legutóbbi felmérés sajátosságainak megfelelően aktualizálva az elemzési szempontokat.

A tanulmányban tehát a 2009-es versenyképességi felmérésben résztvevő vállalatok jellemzőit és e jellemzők összefüggéseit vizsgáljuk. Hasonlóan a 2004-es felméréshez készített, már idézett elemzéshez (Wimmer – Csesznák, 2005), a cél most is az volt, hogy a kiválasztott jellemzők alapján egységes, minden kutató által azonosan értelmezett vállalatcsoportokat hozzunk létre, melyek alapul szolgálnak a különböző kutatók által készítendő további, egy-egy részterületre irányuló elemzésekhez. A munka első szakaszában kiindulásként áttekintettük a 2004-es minta jellemzéséhez használt csoportképző ismérveket, megvizsgáltuk a jelenlegi mintát, s ennek alapján fogalmaztuk meg az első javaslatokat (Wimmer – Csesznák, 2010a, 2010b). Ezután került sor a minta tisztítására (lásd Matyusz, 2011), majd a kutatási projekt vezetésével egyeztetve frissítettük, alakítottuk ki a 2009-es felmérésben

szereplő vállalatok jellemzésére használt közös változókat (Wimmer – Csesznák, 2011). A 2009-es felmérésben résztvevő vállalatok csoportba sorolása hét szempont alapján történt:

- a vállalatméret,
- a domináns tulajdonos típusa,
- a vállalat fő tevékenysége (ágazat),
- az exportorientáltság,
- a piaci/környezeti változásokhoz való viszony (regálóképesség),
- a vállalati teljesítmény jellemzői,
- a piac koncentrálttsága..

A 2004-ben a vizsgált jellemzők között szerepelt még a tevékenység diverzifikáltsága, az EU-csatlakozással kapcsolatos várakozások és a vállalat piaci céljainak jellemzése. E szempontok a kérdőívek változása, illetve módszertani okokból nem szerepelnek a most vizsgált közös jellemzők között.

Tanulmányunk első részében a vizsgálandó hét vállalati jellemző meghatározásának, a vállalatok csoportokba sorolásának néhány módszertani kérdését tekintjük át. A második fejezetben a kategóriák bemutatása után jellemezzük a felmérésben résztvevő vállalati kört a kiválasztott hét szempont alapján. A Versenyképesség-kutatás hasonló módszertan alapján készült kérdőíves felmérései lehetőséget adnak az időbeli változások elemzésére is, ezért külön alfejezetben foglalkozunk a 2004-es és a 2009-es minta összehasonlításával, a hét kiválasztott jellemző alapján. A tanulmány harmadik fejezetében a vizsgált vállalati jellemzők közötti kapcsolatokat, e jellemzők összefüggéseit elemezzük. A bemutatott eredmények nemcsak a Versenyképesség-kutatásban 2009-ben résztvevő 300 vállalatot jellemzik, hanem – különösen az összefüggések vizsgálata – egyfajta képet ad a magyar gazdaságban működő vállalatok jellemzőiről a 2008-ban kezdődött gazdasági válság első szakaszában..

## **1. A vállalati kategóriák kialakításának célja és módszere**

Tanulmányunkban hét előzetesen kiválasztott vállalati jellemző alapján soroltuk csoportokba a Versenyképesség-kutatás 2009. évi felmérésében résztvevő vállalatokat. A vállalati csoportok kialakításának a fő célja – ahogyan már utaltunk rá –, hogy egységes, minden kutató által azonosan értelmezett, egyformán használható kategóriákat hozzunk létre. Így az elemzések során egységes fogalomrendszerrel dolgozhatnak a kutatók: azonos módon értelmezzük, mit tekintünk kis-, közép- illetve nagyvállalatnak, melyek a többségi állami tulajdonú vagy éppen az exportorientáltak tekintett vállalkozások a kutatásban, mikor tekinthető koncentrálnak vagy megosztottnak a piac, amelyen a

vállalat versenyez stb. Ezáltal jobban összehasonlítható, egymással kompatibilis elemzések készülhetnek, melyek segítik az eredmények szélesebb spektrumot átfogó összevetését is. A fő cél tehát – hasonlóan a már idézett, 2004-es elemzéshez –, hogy a kutatásban egységesen értelmezzük és használjuk e jellemzőket, s az ezek alapján kialakított vállalatcsoportokat lehetőség szerint minél több szempontból jellemezhessek majd a továbbiakban a közreműködő kutatók.

Jelen tanulmány előkészületei során kiindulásként előzetesen megvizsgáltuk a mintát a csoportképzéshez 2004-ben használt vállalati jellemzők szempontjából: mennyire elemezhető az adatbázis, milyen kérdések, dilemmák merülnek fel (változások a kérdőívekben, hiányzó adatok, kiugró adatok, valószínűsíthetően félreértelmezett válaszok stb.), melynek eredménye alapján 2010 tavaszán elkészült egy előzetes háttér tanulmány (Wimmer – Csesznák, 2010a). Az előzetes vizsgálat alapján megfogalmazott felvetésekre, javaslatokra építve, a projektvezetéssel egyeztetve alakult ki az adatbázisban szükséges változtatások listája (adatpótlás, valamely jellemző vagy vállalatok kihagyása a mintából stb.) és a 2010. évi csoportképzés elvei. A minta tisztítását és alapjellemezőinek, valamint reprezentativitásának vizsgálatát (lásd Matyusz, 2011) követően készült el az elemzésekhez ajánlott közös változók (vállalati jellemzők) listája, s a vállalatok kategorizálása e jellemzők szerint. Az 1. táblázatban látható a kutatásban a közös elemzésekhez kialakított változók listája, s a változók kategóriái. A 2. fejezetben részletesen bemutatjuk az egyes kategóriák kialakításának elveit és a besorolás eredményeit.

A kialakított kategóriák egy része (a vállalatméret, a többségi tulajdonosok típusa, a fő tevékenység, az exportorientáció, a piac koncentráltsága) bizonyos értelemben egyértelmű, „objektív”, tényszerű jellemzőkre épül. Itt az esetek többségében a kategóriahatárok meghúzása jelentette a fő kérdést, melynél a szokásos értelmezésekre (pl. kis- és középvállalati kategóriák törvényi értelmezése) és a 2004-es hasonló besorolás elveire is támaszkodtunk. Néhány vállalat esetében a hiányzó adatok, illetve a vélelmezhetően hibás, téves válaszok kezelése jelentett problémát (például több válasz megjelölése, vagy vélhetően becsült értékek megadása az export mértékére vagy a piaci szereplők számára vonatkozóan).

További csoportképző jellemzők a vállalatvezetők véleményén alapuló kategóriákra épülnek, így a vállalati teljesítmény jellemzőinek versenytársakhoz viszonyított értékelése vagy a vállalat változásokhoz való viszonyulásának, reagáló képességének az értékelése.

1. táblázat. A kutatásban a közös elemzésekhez kialakított változók listája

A változó neve	A változó kódja	A változó értékei
1. Vállalati méret	B1_méret	1 – Kisvállalat, 2 – Középvállalat 3 – Nagyvállalat
2. Tulajdonosok típusa	B2_tul	1 – Többségi állami tulajdon 2 – Többségi belföldi (nem állami) tulajdon 3 – Többségi külföldi tulajdon
3. Fő tevékenység	B3_ágazat	1 – Mezőgazdaság 2 – Kitermelő ipar és energiaszolgáltatás 3 – Élelmiszeripar 4 – Könnyűipar 5 – Vegyipar 6 – Gépipar 7 – Egyéb feldolgozóipar 8 – Építőipar 9 – Kereskedelem 10 – Szolgáltatás és közösségi szolgáltatás
4. Exportorientáció	B4_exp	1 – Nincs exporttevékenység 2 – Alacsony exporttevékenység 3 – Közepes exporttevékenység 4 – Jelentős exporttevékenység
5. Változásokhoz való viszony	B5_reak	1 – A változásokat nehezen követők 2 – A változásokra késve reagálók 3 – A változásokra felkészülők 4 – A változásokat befolyásolók
6. Vállalati teljesítmény	B6_telj	1 – Lemaradók 2 – Átlagosan teljesítők 3 – Vezetők
7. Piaci koncentráció	B7_piac	1 – Koncentrált piac 2 – Mérsékelt koncentrált piac 3 – Megosztott piac

A változók kialakítására, tartalmára, s a minta új változók szerinti megoszlására vonatkozó információk a tanulmány II. részében található. A III. rész a változók közötti kapcsolatokra koncentrált.



## 2. A vállalati kategóriák kialakításához használt szempontok és a minta jellemzői

A következőkben sorra vesszük a vállalatok jellemzésre kiválasztott hét szempontot, s bemutatjuk a kialakított kategóriákat, a kategóriák képzésének esetleges problémáit, majd jellemezzük a vizsgált vállalati kört a kiválasztott, a kutatásban „központi változóként” kezelt jellemzők alapján, s összevetjük a mintát az előző, 2004-es felmérés jellemzőivel.

### 2.1. A vállalati kategóriák kialakításához használt szempontok

Ebben az alfejezetben bemutatjuk a kategóriaképzés elveit a kiválasztott hét szempont (vállalati méret, a domináns tulajdonosok típusa, a vállalat fő tevékenysége, az exportorientáltság, a piaci/környezeti változásokhoz való viszony, a vállalati teljesítmény jellemzői, piaci koncentráció) szerint, s a minta vállalatainak megoszlását e kategóriákban.

#### 2.1.1. Vállalati méret

A vállalatok méret szerinti besorolása a felsővezetők által megadott létszám, eszközérték és árbevétel adatok alapján történt, az általánosan elfogadott kategóriahatárok (a 2004. évi XXXIV. törvény alapján, a 2008. év végi 265 forint/euró árfolyamon számolva) figyelembe vételével. A kategóriahatárokat a 2. táblázat foglalja össze.<sup>†</sup>

2. táblázat. A vállalati méret jellemzői – kategóriahatárok

Kategóriák:	Létszám szerinti méret	Eszközérték szerinti méret	Árbevétel szerinti méret
Kisvállalat	0- 49 fő	< 10 millió euró (< 2,65 milliárd Ft)	< 10 millió euró (< 2,65 milliárd Ft)
Középvállalat	50 – 249 fő	10 és 43 millió euró között (2,65 és 11,395 milliárd Ft között)	10 és 50 millió euró között (2,65 és 13,25 milliárd Ft között)
Nagyvállalat	250 főtől	≥ 43 millió euró (≥ 11,395 milliárd Ft)	≥ 50 millió euró (≥ 13,25 milliárd Ft)

<sup>†</sup> A besorolásnál a hatályos, 2004. évi XXXIV. törvény kis- és középvállalati meghatározását vettük alapul. Megjegyezzük, hogy a 2004. évi versenyképességi felmérés elemzései során az akkor aktuális, 2004 végéig hatályban lévő 1999. évi XCV. törvény besorolását használták a kutatók (Lesi, 2005). A létszámot tekintve nem történt változás a kategóriákban, ugyanakkor a mérlegfőösszeg (eszközérték) és az árbevétel euróban megadott kategóriahatárai magasabbak lettek, összhangban az EU-s elvárásokkal.

A minta vállalatának árbevétel, létszám és eszközérték szerinti kategóriák közötti megoszlását a 3. táblázat tartalmazza.

3. táblázat. A minta méret szerinti jellemzése

Létszám	Vállalatok száma	A teljes mintában %	Besorolt %
<b>Kisvállalat</b>	101	33,7 %	33,7 %
<b>Középvállalat</b>	156	52,0 %	52,0 %
<b>Nagyvállalat</b>	43	14,3 %	14,3 %
Összesen	300	100,0 %	100,0 %
Hiányzó válasz	0	0	
Teljes minta	300	100,0 %	
Eszközérték	Vállalatok száma	A teljes mintában %	Besorolt %
<b>Kisvállalat</b>	242	80,7 %	80,7 %
<b>Középvállalat</b>	48	16,0 %	16,0 %
<b>Nagyvállalat</b>	10	3,3 %	3,3 %
Összesen	300	100,0 %	100,0 %
Hiányzó válasz	0	0	
Teljes minta	300	100,0 %	
Árbevétel	Vállalatok száma	A teljes mintában %	Besorolt %
<b>Kisvállalat</b>	228	76,0 %	76,0 %
<b>Középvállalat</b>	59	19,7 %	19,7 %
<b>Nagyvállalat</b>	13	4,3 %	4,3 %
Összesen	300	100,0 %	100,0 %
Hiányzó válasz	0	0	
Teljes minta	300	100 %	

A létszám, az eszközérték és az árbevétel szerinti besorolások alapján 120 olyan vállalat van a mintában, mely mindhárom jellemző alapján azonos kategóriába tartozik (97 kisvállalat, 15 középvállalat, 7 nagyvállalat). A 4. táblázat a három jellemző szerinti besorolások közötti páronkénti kapcsolatot mutatja. Látható, hogy a létszám és az eszközérték alapján 128, a létszám és az árbevétel alapján 144, az árbevétel és az eszközérték alapján 257 vállalat esik azonos kategóriába. (A korreláció az eszközérték és az árbevétel közötti besorolásoknál a legmagasabb: 0,65, míg a létszám és az eszközérték szerinti besorolásoknál 0,45, a létszám és az árbevétel esetében 0,47.)

4. táblázat. A vállalatméret különböző jellemzői közti kapcsolat – kereszt táblák

a.)		Eszközérték szerinti méret			Összesen
		kisvállalat	középvállalat	nagyvállalat	
Létszám szerinti méret	kisvállalat	98	3	0	101
	középvállalat	132	22	2	156
	nagyvállalat	12	23	8	43
<b>Összesen</b>		242	48	10	300

b.)		Árbevétel szerinti méret			Összesen
		kisvállalat	középvállalat	nagyvállalat	
<b>Létszám szerinti méret</b>	kisvállalat	98	3	0	101
	középvállalat	119	35	2	156
	nagyvállalat	11	21	11	43
<b>Összesen</b>		228	59	13	300

c.)		Árbevétel szerinti méret			Összesen
		kisvállalat	középvállalat	nagyvállalat	
<b>Eszközérték szerinti méret</b>	kisvállalat	216	25	1	242
	középvállalat	11	33	4	48
	nagyvállalat	1	1	8	10
<b>Összesen</b>		228	59	13	300

A vállalatok besorolását a 2004-es felmérésnél követett gyakorlat szerint végeztük: egyetlen, az előbbi jellemzőkre építő méret szerinti csoportosítást hozunk létre. Tekintettel az árbevétel és az eszközérték viszonylag magas korrelációjára, elsődlegesen két tényező, a létszám és az árbevétel alapján alakítottuk ki a közös központi méretkategóriákat. Eszerint tehát 144 vállalat besorolása volt „egyértelmű”, mint ez a 4. táblázat b.) kereszttáblájában látható. Azokban az esetekben, ahol a létszám és az árbevétel alapján más-más kategória adódott, figyelembe vettük az eszközérték szerinti besorolást is. Azokat a vállalatokat, melyek a három méretjellemező alapján más-más kategóriához tartoznak (4 eset), az iparági jellemzők és az értékhatárokhoz való közelség figyelembe vételével a középvállalatok közé soroltuk. Azokat a vállalatokat, melyek a létszám szerint nagyvállalati csoportba tartoznak, de az árbevétel és az eszközérték nem érte el a törvény szerinti középvállalati kategória alsó határát, a létszám alapján soroltuk be a nagyvállalati csoportba (8 vállalat).

A vizsgált vállalatok méret szerinti besorolásának eredményeit, a minta megoszlását az 5. táblázat foglalja össze.

5. táblázat. A vizsgált vállalatok méret szerinti besorolása

	Vállalatok száma	%
<b>Kisvállalat</b>	210	70,0 %
<b>Középvállalat</b>	69	23,0 %
<b>Nagyvállalat</b>	21	7,0 %
<b>Összesen</b>	300	100,0 %

## 2.1.2. A domináns tulajdonos típusa

A meghatározó tulajdonosi kört jellemző besoroláshoz a felsővezetői kérdőív két kapcsolódó kérdésére (A11 és A12 kérdések) adott válaszokat használtuk fel. Az A11 kérdés arra vonatkozott, hogy van-e domináns tulajdonosa a vállalatnak, s ha igen, milyen részesedéssel bír (75% vagy e feletti; 50% felett van, de 75%-nál kevesebb; 25% felett van, de 50%-nál kevesebb; 25%-nál kisebb részaránnyal domináns tulajdonos; a tulajdonosi részarány elaprózott, nincs domináns tulajdonos). Az e kérdésre adott válaszokat összegzi a 6. táblázat. Látható, hogy az e kérdésre válaszadók több mint kétharmadának van 50% feletti részesedéssel rendelkező domináns tulajdonosa, s csak egytizedük esetében szétaprózódott a tulajdonosi kör vagy nem éri el a 25%-ot a fő tulajdonos részesedése.

6. táblázat. A domináns tulajdonos részesedése

	Vállalatok száma	A teljes mintában %	Besorolt %
<b>75% vagy e feletti</b>	129	43,0 %	46,7 %
<b>50% felett van, de 75%-nál kevesebb</b>	61	20,3 %	22,1 %
<b>25% felett van, de 50%-nál kevesebb</b>	56	18,7 %	20,3 %
<b>25%-nál kisebb részaránnyal domináns tulajdonos</b>	17	5,7 %	6,2 %
<b>A tulajdonosi részarány elaprózott, nincs domináns tulajdonos</b>	13	4,3 %	4,7 %
<b>Összesen</b>	276	92,0 %	100,0 %
Hiányzó válasz	24	8,0 %	
Teljes minta	300	100,0 %	

A következő (A12) kérdésben azt jelölhették meg a válaszadók, hogy milyen jellegű a vállalat jelenlegi többségi tulajdonosa: magyar állam (pl. Nemzeti Vagyonkezelő, minisztériumok); állami többségi tulajdonú hazai vállalat; önkormányzat; belföldi magánszemély; külföldi magánszemély; külföldi vállalat; egyéb. (A válaszok megoszlását és vállalati létszámmal való összefüggéseit tartalmazza Matyusz, 2011 tanulmánya.)

Az A12-es kérdésben szereplő tulajdonostípusok összevonásával három kategóriát alakítottunk ki: többségi állami tulajdon / többségi belföldi magán tulajdon / többségi külföldi tulajdon. A besorolásnál problémákat okozott, hogy a kérdőívben nem szerepelt önálló válaszlehetőségként a belföldi vállalat, mint lehetséges tulajdonos, de az egyéb kategória lehetőséget adott e tulajdonostípus feltüntetésére is. A „többségi állami tulajdonban lévő” csoportba soroltuk a nagyjából a magyar állam, az állami többségi tulajdonú hazai vállalatok és az önkormányzatok tulajdonában lévő cégeket. A „többségi

belföldi magán tulajdonban lévő” csoportba soroltuk a belföldi magánszemélyek és az egyéb kategóriát megjelölő, 25%-nál nagyobb részesedést birtokló domináns tulajdonossal rendelkező cégeket. A „többségi külföldi tulajdonban lévő” csoportba a dominánsan külföldi magánszemélyek, illetve külföldi vállalatok tulajdonában lévő cégeket vontuk össze.

A tulajdonlás jellemzésére kialakított B2\_tul változó azt jelzi, hogy többségében milyen típusú tulajdonban van a vállalat: állami, belföldi nem állami vagy külföldi tulajdonban. A vizsgált vállalatok besorolását a 7. táblázat foglalja össze. A hiányzó válaszok miatt 28 vállalat, a minta 9%-a nem volt besorolható. Látható, hogy a mintában szereplő vállalatok nagyobb része dominánsan belföldi tulajdonban van.

7. táblázat. A vizsgált vállalatok jellemzése a többségi tulajdonos típusa alapján

	Vállalatok száma	A teljes mintában %	Besorolt %
<b>Többségi állami tulajdon</b>	27	9,0%	9,9%
<b>Többségi belföldi (nem állami) tulajdon</b>	199	66,3%	73,2%
<b>Többségi külföldi tulajdon</b>	46	15,3%	16,9%
Összesen	272	90,7%	100,0 %
Nem besorolható	28	9,3%	
Teljes minta	300	100,0%	

A válaszadóktól azt is megkérdeztük, hogy volt-e a vállalatnak állami státuszú jogelődje. A válaszok megoszlását a 8. táblázat mutatja.

8. táblázat. A vizsgált vállalatok jellemzése az állami jogelőd léte szerint

	Vállalatok száma	A teljes mintában %	Besorolt %
<b>Volt állami vállalat jogelőd</b>	65	21,7 %	23,8 %
<b>Nem volt állami vállalat jogelőd</b>	208	69,3 %	76,2 %
Összesen	273	91,0 %	100,0 %
Hiányzó válasz	27	9,0 %	
Teljes minta	300	100,0 %	

A 9. táblázat a minta megoszlását abból a szempontból mutatja, hogy az állami jogelőddel rendelkező, illetve nem rendelkező vállalatok esetében milyen jelenleg a meghatározó tulajdonosi kör (ahol erről van információ).

9. táblázat. Az állami jogelőd léte és a jelenlegi domináns tulajdonosi forma kapcsolata

	Többségi állami tulajdonú	Többségi belföldi (nem állami) tulajdonú	Többségi külföldi tulajdonú	Összesen
Volt állami vállalat jogelőd	19	32	11	62
Nem volt állami vállalat jogelőd	8	152	31	191
Összesen	27	184	42	253

### 2.1.3. A vállalat fő tevékenységi köre

A vállalatok fő tevékenysége szerinti besorolása a felsővezetők által megadott információk, a fő tevékenységi kör TEÁOR számának első két számjegye alapján történt. A közös elemzésekhez a 2004-ben kialakított csoportosítást használtuk: a szokásos ágazati besorolásból indultunk ki, majd ezen belül a legnagyobb arányban (42%) szereplő feldolgozóipart több kategóriára bontottuk, míg néhány, kisebb súllyal szereplő ágazatot (az energiaszolgáltatást, illetve a közösségi szolgáltatást) egy tartalmilag közel álló ágazattal közös kategóriába vontuk össze. A minta e kategóriák szerinti megoszlását a 10. és a 11. táblázatok mutatják, a végleges besorolás a 12. táblázatban található.

10. táblázat. A minta megoszlása gazdasági ágak szerint

	Vállalatok száma	%
Mezőgazdaság	13	4,3%
Kitermelő ipar	0	0,0%
Feldolgozóipar	127	42,3%
Energiaszolgáltatás	6	2,0%
Építőipar	28	9,3%
Kereskedelem	57	19,0%
Szolgáltatás	67	22,3%
Közösségi szolgáltatás	2	0,7%
Összesen	300	100,0%

11. táblázat. Fő tevékenység megoszlása a feldolgozóiparon belül

	Vállalatok száma	Arány a teljes mintában (%)	Arány a feldolgozóiparon belül (%)
Élelmiszer	20	6,7%	15,7%
Textil, bőr, ruházati	7	2,3%	5,5%
Fa, papír és nyomda	6	2,0%	4,7%
Vegyipar	14	4,7%	11,0%
Nem fém ásványi termék	3	1,0%	2,4%
Kohászat	27	9,0%	21,3%
Gépipar	44	14,7%	34,6%
Egyéb feldolgozóipar	6	2,0%	4,7%
<b>Összes feldolgozóipar</b>	<b>127</b>	<b>42,3%</b>	<b>100,0%</b>
Nem feldolgozóipar	173	57,7%	
Teljes minta	300	100,0%	

A közös elemzésekhez a mintában több mint 40%-os részesedést képviselő feldolgozóipari cégek részletesebb besorolását tartottuk szükségesnek. A klasszikus ágazati kategóriák és a feldolgozóipar részletes bontása esetén túl sok kategória adódott volna, így az elemzések céljainak leginkább megfelelően tíz csoportot alakítottunk ki a 2004-es elemzéssel megegyező módon. A csoportokhoz tartozó tevékenységeket és a minta megoszlását a 12. táblázat foglalja össze.

12. táblázat. A vizsgált vállalati kör megoszlása a fő tevékenységek alapján

Ágazat megnevezése	A csoportba sorolt tevékenységek	Vállalatok száma	%
<b>Mezőgazdaság</b>		13	4,3 %
<b>Kitermelő ipar és energiaszolgáltatás</b>		6	2,0 %
<b>Élelmiszeripar</b>	Élelmiszer-, ital- és dohányipar	20	6,7 %
<b>Könnyűipar</b>	Textil-, bőr- és ruházati ipar, Fa-, papír- és nyomdaipar, kiadói tevékenység	13	4,3 %
<b>Vegyipar</b>		14	4,7 %
<b>Gépipar</b>	Gép-, berendezés-, műszer-, járműgyártás	44	14,7 %
<b>Egyéb feldolgozóipar</b>	Nem fém ásványi termékek gyártása, Kohászat, Egyéb feldolgozóipar	36	12,0 %
<b>Építőipar</b>		28	9,3 %
<b>Kereskedelem</b>		57	19,0 %
<b>Szolgáltatás és közösségi szolgáltatás</b>		69	23,0 %
<b>Összesen</b>		300	100,0 %

#### 2.1.4. Exporttevékenység

Az exporttevékenység jellemzése a válaszadók által megadott, az export árbevételből való részarányára vonatkozó információk alapján történt, a felsővezetői kérdőív A4-es kérdése alapján („Az export részaránya az árbevételből (bérmunkával együtt): ....%”). A kérdésre 39 vállalat nem válaszolt (13%), 135 vállalatnak (vagyis a választ adók valamivel több mint felének) nincs exporttevékenysége. A 2004-es minta jellemzéséhez kialakított hat kategóriát (nincs export, nincs jelentős export, alacsony export, közepes export, jelentős export, domináns exporttevékenység) egyszerűsítettük, s négy kategóriába vontuk össze: 60%-os exportarány felett jelentős, 20 és 60% között közepes, 20% alatt alacsony exporttevékenységgel jellemeztük a vállalatokat, s külön csoportba soroltuk azokat, akik úgy nyilatkoztak, hogy nincs exporttevékenységük. A 13. táblázat a vállalatok ezek szerinti besorolását foglalja össze.

13. táblázat. A vizsgált vállalati kör jellemzése az exportorientáció alapján

Kategória elnevezése	Kategóriahatárok (az export részaránya)	Vállalatok száma	A teljes mintában %	Besorolt %
<b>Nincs exporttevékenység</b>	0	135	45,0%	51,7%
<b>Alacsony exporttevékenység</b>	0-20 %	65	21,7%	24,9%
<b>Közepes exporttevékenység</b>	20,1-60 %	36	12,0%	13,8%
<b>Jelentős exporttevékenység</b>	60,1 -%	25	8,3%	9,6%
Összesen		261	87,0%	100,0%
Nem besorolható		39	13,0%	
Teljes minta		300	100,0%	

### 2.1.5. A változásokhoz való viszonyulás

A változásokhoz való viszonyulást, reagálóképességet a felsővezetői kérdőív V5 kérdésre adott válaszok alapján létrehozott kategóriák szerint értékeltük, melyben a felsővezetők értékelték saját vállalatukat a következők szerint:

V5. *Jellemezze átfogóan, hogy vállalata milyen módon szállt szembe a környezeti változásokkal a 2005-2008 közötti időszakban. Melyik jellemzés írja le legjobban a vállalat magatartását?*

*Vállalatom a 2005-2008 közötti időszakban*

- a) *mindig késve ismerte fel a fontosabb környezeti változásokat*
- b) *felismerte a fontosabb környezeti változásokat, de nem volt képes megtalálni a megfelelő válaszokat a kihívásokra*
- c) *felismerte a fontosabb környezeti változásokat és jellemzően reaktív, a környezeti kihívásokra utólagosan reagáló stratégiát követett*
- d) *rendszerint képes volt előre jelezni a fontosabb környezeti változásokat, azoknak elébe menő, a változásokra idejében felkészülő magatartást követett*
- e) *rendszerint képes volt előre jelezni a fontosabb környezeti változásokat, azokra idejében felkészült és megfelelő válaszokkal alkalmazkodott, sőt maga is törekedett a környezeti feltételek tudatos befolyásolására.*

A 2004-es elemzéshez hasonlóan az első két választ (az „a) mindig késve ismerte fel a fontosabb környezeti változásokat” és „b) felismerte a fontosabb környezeti változásokat, de nem volt képes megtalálni a megfelelő válaszokat a kihívásokra” válaszokat) vontuk össze egy kategóriába. A minta megoszlását a 14. táblázat tartalmazza. Problémát jelentett, hogy néhány válaszadó több választ is megjelölt. A kategóriákba sorolásnál ilyenkor a „legmagasabb szintű” választ vettük figyelembe, tehát ha egy válaszadó a c) és a d) választ is megjelölte, akkor a harmadik, a „változásokra felkészülők” csoportjába került.



14. táblázat. A vizsgált vállalatok jellemzése a változásokhoz való viszony alapján

Kategória elnevezése	V5 kérdésre adott válasz	Vállalatok száma	A teljes mintában %	Besorolt %
A változásokat nehezen követők	a) vagy b)	29	9,7%	9,7%
A változásokra késve reagálók	c)	117	39,0%	39,3%
A változásokra felkészülők	d)	99	33,0%	33,2%
A változásokat befolyásolók	e)	44	14,7%	14,8%
Összesen		298	99,3%	100,0%
Hiányzó válasz		2	0,7%	
Teljes minta		300	100,0%	

### 2.1.6. Vállalati teljesítmény

A vállalati teljesítmény szerinti csoportképzés a felsővezetők által adott értékelés alapján történt. A V15 kérdésben arra kértük e felsővezetőket, hogy az iparági átlaghoz viszonyítva értékeljék vállalatuk – illetve (több üzletág esetén) annak kiemelt üzletágának – teljesítményét belföldi összehasonlításban (1 – mélyen az iparági átlagszínvonal alatti; 2 – az iparági átlagszínvonalnál némileg elmaradó; 3 – az iparági átlagszínvonalhoz hasonló; 4 – az iparági átlagszínvonalat némileg meghaladó; 5 – az iparágban élenjáró színvonalat jelentő) a következő szempontok szerint:

- a) Árbevétel-arányos nyereség
- b) Tőkejövedelmezőség
- c) Piaci részesedés (az árbevétel alapján)
- d) Technológiai színvonal
- e) Menedzsment
- f) Termék/szolgáltatás minőség
- g) Egyéb kiemelten kezelt „siker-kritérium”, nevezetesen: .....

A válaszok alapján a minta vállalatainak több mint 90%-a volt besorolható. A V15-ös kérdésre adott válaszok alapján (az első hat szempont figyelembevételével, az egyénileg megjelölhető „egyéb” szempontok nélkül) végzett klaszterelemzéssel három jól elkülöníthető csoport rajzolódott ki:

**Lemaradók:** A belföldi iparági átlagnál jobbnak tartott termékminőség és menedzsment mellett az átlagosnál valamivel gyengébbnek tartott technológiai színvonal és átlag alattinak értékelt piaci részesedés és pénzügyi teljesítmény jellemzi ezt a csoportot.

**Átlagosan teljesítők:** Az átlagot meghaladó termékminőség, menedzsment és technológiai színvonal jellemzi ezt a csoportot, átlag körüli piaci részesedéssel, s valamivel jobb jövedelmezőséggel.

**Vezetők:** Valamennyi vizsgált teljesítményjellemezőben az iparági átlagot meghaladó teljesítmény jellemzi az ide sorolt vállalatokat. Leginkább a termékminőség, a menedzsment és a

technológiai színvonal emelkedik ki az iparági átlagból a vállalatvezetők véleménye szerint. A piaci részesedést tekintve ennél kevésbé, s a jövedelmezőségi mutatók esetében még kisebb mértékben érzékelik az előnyt.

A 15. táblázat a minta megoszlását és a teljesítményklaszterek jellemzőit foglalja össze a besorolás alapját adó változók szerint.

15. táblázat. A teljesítményklaszterek jellemzői

Klaszter	Lemaradók	Átlagosan teljesítők	Vezetők	Összes besorolt vállalat
Vállalatok száma	65	114	96	275
Megoszlás (besorolt %)	23,6%	41,5%	34,9%	100,0%
Teljes mintában	21,7%	38,0%	32,0%	91,7%
	<b>Átlagos értékelés:</b>			
<b>Termékminőség</b>	3,65	3,36	4,63	3,78
<b>Menedzsment</b>	3,17	3,31	4,24	3,6
<b>Technológiai színvonal</b>	2,89	3,4	4,13	3,53
<b>Piaci részesedés</b>	2,25	3,04	3,83	3,13
<b>Árbevételarányos nyereség</b>	2,26	3,11	3,53	3,06
<b>Tőkejövedelmezőség</b>	2,09	3,18	3,63	3,08
<b>Teljesítményjellemzők átlaga</b>	<b>2,72</b>	<b>3,23</b>	<b>3,95</b>	<b>3,36</b>

Kiemeljük, hogy a teljesítményjellemzők értékelése nem objektív tényezők, hanem a vállalatvezetők önértékelése alapján történt. A korábbi felmérések tapasztalatai is arra utaltak, hogy a könnyebben mérhető pénzügyi tényezők esetében inkább „szigorúbbak” az önértékelések, mint a szubjektívebben megítélhető minőséget vagy az erőforrások színvonalát jellemző tényezőknél. A válaszok egyben a különböző versenytényezők egymásra épülését is jelezhetik: a minőség, a menedzsment és a technológia színvonala alapozhatja meg (de nem feltétlenül következik belőle!) a piaci eredményességet, s majd a pénzügyi eredményességet is.

### 2.1.7. Piaci koncentráció

A piaci koncentráció, piacszerkezet jellemzéséhez a kereskedelmi és marketingvezetők által kitöltött kérdőív K8 (*Hány vállalat realizálja a piac teljes forgalmának 75%-át?*) kérdésére adott válaszokat használtuk. A hiányzó és az értelmetlen válaszok („0 vállalat” szerepelt 8 válaszadó esetében) miatt 233 vállalat (a minta valamivel több mint 60 százaléka) volt besorolható. A kategóriákat

a 2004-es elemzéshez hasonló módon alakítottuk ki. A kategóriák értelmezését és a minta megoszlását a 16. táblázat foglalja össze.

16. táblázat. A vizsgált vállalati kör jellemzése a piaci koncentráció szerint

Kategória	A piac teljes forgalmának 75%-át realizáló vállalatok száma	Vállalatok száma	A teljes mintában %	Besorolt %
<b>Koncentrált piac</b>	1-4 vállalat	65	21,7%	35,1%
<b>Mérsékelt koncentrált piac</b>	5-10 vállalat	72	24,0%	38,9%
<b>Megosztott piac</b>	> 10 vállalat	48	16,0%	25,9%
Összesen		185	61,7%	100,0%
Nem besorolható		115	38,3%	
Teljes minta		300	100,0%	

## 2.2. A vizsgált vállalati kör összefoglaló jellemzése és összehasonlítása a megelőző felmérés mintájával

A következőkben először összefoglaló jellemzést adunk a 2009-es felmérés vállalati mintájáról a vizsgált hét szempont alapján. A második alpontban összevetjük a 2004-es és a 2009-es versenyképességi felmérés mintáját e jellemzők szerint.

### 2.2.1. A vizsgált vállalati kör összefoglaló jellemzése a kiválasztott szempontok szerint

Az előző pontokban bemutattuk a kialakított kategóriákat, s ezek alapján jellemeztük a Versenyképesség-kutatás 2009. évi felmérésében résztvevő vállalatokat. A következőkben a vállalati minta fő jellemzőit foglaljuk össze röviden (a részletes adatok az előző, 2.1. alfejezetben megtalálhatók). A kiválasztott hét változó közül két szempont, a vállalatméret és a fő tevékenység alapján mind a 300 vállalatot be tudtuk sorolni a csoportokba, s a változásokhoz való viszonyt tekintve is csaknem teljes a kép (2 vállalat kivételével, a válaszadók 99,3%-a volt besorolható a csoportokba). A vállalatok közelítőleg 90%-át tudtuk besorolni a domináns tulajdonos (92%), a vállalati teljesítmény (92%), illetve az exportorientáció (87%) alapján kialakított csoportokba. A piaci koncentrációt vizsgáló változó esetén a legkisebb a besorolható cégek aránya (62%).

A 300 vállalat közül 151 (a minta 51%-a) mind a 7 szempont alapján besorolható volt a kategóriákba. A minta további egyharmadát (99 céget) 6 változó alapján, további 26 céget (9%) 5

változó alapján tudtunk jellemezni. A hiányzó válaszok miatt 13 vállalatot csak 4 szempont, 7 céget csak 3, s 4 vállalatot csak 2 szempont szerint jellemezhattünk. Össességében a minta 92%-át, 276 válaszadót legalább 5 közös változó alapján besorolhattuk a csoportokba.

A Versenyképesség-kutatás 2009. évi felmérésében szereplő vállalatok többsége – a létszám és az árbevétel, illetve az eszközérték figyelembe vételével – a kisvállalatok közé sorolható (70%), közel egynegyede (23%) a középvállalatok közé tartozik, s relatíve kisebb súllyal (de a sokasághoz képest így is felülreprezentált mértékben) szerepeltek a nagyvállalatok.

A domináns tulajdonlási forma a cégek több mint kétharmada esetében a hazai magántulajdon, míg a válaszadók valamivel több mint 15%-a nagyobb részét külföldi, 10%-a döntően magyar állami tulajdonban van. A válaszadó vállalatok valamivel több mint kétharmadának van 50% vagy annál nagyobb részesedéssel rendelkező domináns tulajdonosa, s csupán 10% esetében szétaprózott a tulajdonosi kör, domináns tulajdonos nélkül vagy 25% alatti a domináns tulajdonos részesedése. A válaszadók valamivel több mint egyötödének volt állami vállalat jogelődje. A tulajdonosi kör és a méret kapcsolatát figyelembe véve a legnagyobb súlyt (70%) a döntően hazai magántulajdonban lévő kis- és középvállalatok képviselik. A 17. táblázat a többségi tulajdonosi kör és a méret alapján jellemzi a vizsgált vállalati kört.

17. táblázat. A vizsgált vállalatok jellege többségi tulajdonosi kör és a méret alapján

	Vállalatok száma	A teljes mintában %	Besorolt %
<b>Magyar állami tulajdonú kis- vagy középvállalat</b>	26	8,7%	9,6%
<b>Magyar állami tulajdonú nagyvállalat</b>	1	0,3%	0,4%
<b>Magyar magántulajdonban lévő kis- vagy középvállalat</b>	190	63,3%	69,9%
<b>Magyar magántulajdonban lévő nagyvállalat</b>	9	3,0%	3,3%
<b>Külföldi tulajdonban lévő kis- vagy középvállalat</b>	36	12,0%	13,2%
<b>Külföldi tulajdonban lévő nagyvállalat</b>	10	3,3%	3,7%
Összesen	272	90,7%	100,0%
Nem besorolható	28	9,3%	
Teljes minta	300	100,0%	

A fő tevékenységi kört tekintve a cégek több mint 40 %-a a feldolgozóiparban működik (ezen belül a gépipar és a kohászat, fémfeldolgozás súlya a legnagyobb). A teljes mintában 23%-ot képvisel a szolgáltatás és a közösségi szolgáltatás, 19%-ot a kereskedelem. (A részletes megoszlást lásd a 10-12. táblázatokban. A minta ágazati reprezentativitásáról lásd Matyusz (2011) tanulmányát.)

Az exporttal kapcsolatban választ adók felének nincs exporttevékenysége, s csak 10% esetében jelentős (60%-ot meghaladó) az export. A piac koncentrátságáról a vállalatok 62%-a nyilatkozott: az e kérdésre választ adók közel harmada koncentrált piacon tevékenykedik, s csak egyötödük megítélése szerint sokszereplős, megosztott a piac.

A vállalatvezetők közel fele a környezeti változásokkal kapcsolatban úgy nyilatkozott, hogy azokat előre jelezte, s felkészült, illetve tudatosan befolyásolta, míg az önértékelés szerint nem vagy kevésbe reagálók aránya 10 százalék körüli volt. Az üzleti teljesítmény több szempontú (működési, piaci és pénzügyi szempontok szerinti) önértékelése alapján a válaszadók mintegy negyven százaléka a vezető, harmada az átlagosan teljesítő, közel negyede a lemaradó kategóriákba sorolható.

### **2.2.2. A vizsgált vállalati kör jellemzése összehasonlítva a 2004-es felmérés mintájával**

A Versenyképesség-kutatás kérdőíves felmérését 1996 óta negyedik alkalommal szervezte meg a Versenyképesség Kutató Központ, így a felmérések eredményeinek elemzésekor természetesen felmerül a korábbi eredményekkel, következtetésekkel való összevetés igénye. A felmérések hasonló módszertana, a kérdőívekben több felmérésben is (sok esetben az első felmérés óta változatlan formában) szereplő kérdések jó lehetőséget kínálnak erre, ugyanakkor a minták eltérései óvatosságra intenek a következtetések megfogalmazásakor.

Az összehasonlító, időbeli változásokat vizsgálni szándékozó elemzések támogatására a következőkben megvizsgáljuk és röviden összefoglaljuk a 2004-es és a 2009-es Versenyképesség-kutatás felmérésében szereplő vállalati minták fő jellemzőit a kiválasztott hét közös változó, vállalati jellemző (a méret, a domináns tulajdonos típusa, a fő tevékenység, az exportorientáció, a változásokhoz való viszonyulás, a vállalati teljesítmény és a piaci koncentráció) alapján. A 2004-es adatok korábbi műhelytanulmányunkból (Wimmer – Csesznák, 2005) származnak, részletesebb elemzésük ott megtalálható.

A 18. táblázat a két minta vállalatméret szerinti megoszlását mutatja. Látható, hogy jelentősen nőtt a kisvállalatok aránya, mellyel növekedett a minta méret szerinti reprezentativitása, ugyanakkor óvatosságra int a közvetlen összehasonlítások terén. (A sokaság jellemzőiről és a két minta reprezentativitásáról lásd Lesi 2004-es, illetve Matyusz 2011-es tanulmányát.)

18. táblázat. A 2004-es és a 2009-es vállalati minta összevetése a vállalatméret alapján

	2004-es minta	Megoszlás	2009-es minta	Megoszlás
<b>Kisvállalat</b>	73	24,3%	210	70,0%
<b>Középvállalat</b>	126	41,9%	69	23,0%
<b>Nagyvállalat</b>	102	33,9%	21	7,0%
<b>Összesen</b>	301	100 %	300	100 %

Megjegyezzük, hogy az elmozdulás nemcsak a vállalati kör eltérő összetételéből ered: a vállalatméret szerinti besorolás értékhatárai is változtak időközben. Mindkét felmérésnél a hatályos törvényben meghatározott értékhatárokat használtuk a besoroláshoz, a 2004. évi versenyképességi felmérés elemzéseinél a 2004 végéig hatályban lévő 1999. évi XCV. törvény besorolását, a 2009-es minta jellemzésénél pedig a most hatályos 2004. évi XXXIV. törvény kis- és középvállalati meghatározását vettük alapul. A létszámot tekintve nem történt változás a kategóriahatárokból, a mérlegfőösszeg (eszközérték) és az árbevétel euróban megadott kategóriahatárai azonban magasabbak lettek, összhangban az EU-s elvárásokkal.‡

A 19. táblázatban a két minta vállalatainak létszám alapján történt méretbeli jellemzőit vetjük össze.

19. táblázat. A 2004-es és a 2009-es vállalati minta összevetése a létszám alapján

	2004-es minta	Megoszlás	2009-es minta	Megoszlás
<b>Kisvállalat</b>	15	4,98 %	101	33,6 %
<b>Középvállalat</b>	170	56,48 %	156	52 %
<b>Nagyvállalat</b>	112	37,21 %	43	14,4 %
<b>Összesen</b>	297	98,67 %	300	100 %
Nem besorolható	4	1,33 %	0	0 %
Teljes minta	301	100 %	300	100 %

A 19. táblázatban látható, hogy a létszám alapján vizsgált vállalatméretet tekintve is jelentősen nőtt a kisvállalatok aránya: a 2009-es felmérésben a válaszadók egyharmada foglalkoztatott kevesebb mint 50 főt, míg a 2004-es válaszadói körben csak 5% volt ez az arány. A 250 főnél nagyobb létszámot foglalkoztató nagyvállalatok aránya viszont jelentősen csökkent (37%-ról 14%-ra). A kis- és

---

‡ A középvállalati kategória korábbi alsó értékhatára 500 millió forintos eszközérték, illetve 700 millió forintos árbevétel volt, mely 2005-től mindkét mutató esetében 2,65 mrd forintra emelkedett az új besorolás szerint. A nagyvállalati besorolás alsó határa 2,7 mrd forintos eszközérték, illetve 4 mrd forintos árbevétel volt, mely a 2009-es felmérés idején hatályos törvény szerint 11,395 illetve 13,25 mrd forint.

középvállalati kategóriát együtt vizsgálva a létszám alapján a kkv-k aránya a 2004-es minta valamivel 60% feletti arányához képest 85%-ra nőtt.

20. táblázat. A 2004-es és a 2009-es vállalati minta összevetése a domináns tulajdonos alapján

	Vállalatok száma (2004)	A teljes mintában %	Besorolt %	Vállalatok száma (2009)	A teljes mintában %	Besorolt %
Többségi állami tulajdon	86	28,6 %	30,2 %	27	9,0 %	9,9 %
Többségi belföldi (nem állami) tulajdon	141	46,8 %	49,5 %	199	66,3 %	73,2 %
Többségi külföldi tulajdon	58	19,3 %	20,4 %	46	15,3 %	16,9 %
Összesen	285	94,7 %	100 %	272	90,7 %	100 %
Nem besorolható	16	5,3 %		28	9,3 %	
Teljes minta	301	100 %		300	100,0 %	

A 20. táblázatból látható, hogy a 2009-es felmérésben jelentősen kisebb a dominánsan állami tulajdonban lévő cégek aránya, s kis mértékben csökkent a dominánsan külföld tulajdonban lévő vállalatok súlya is a 2004-es mintához képest. A legnagyobb súlyt mindkét felmérésben a belföldi (nem állami) tulajdonban lévő céget képviselték: korábban a minta közel felét, 2009-ben a minta kétharmadát (besorolható vállalatainak közel háromnegyedét) tették ki.

21. táblázat. A vizsgált vállalatok jellege többségi tulajdonosi kör és a méret alapján 2004-ben és 2009-ben

	Vállalatok száma (2004)	A teljes mintában %	Besorolt %	Vállalatok száma (2009)	A teljes mintában %	Besorolt %
Magyar állami tulajdonú kis- vagy középvállalat	41	13,6 %	14,1 %	26	8,7%	9,6%
Magyar állami tulajdonú nagyvállalat	44	14,6 %	15,1 %	1	0,3%	0,4%
Magyar magántulajdonban lévő kis- vagy középvállalat	106	35,2 %	36,4 %	190	63,3%	69,9%
Magyar magántulajdonban lévő nagyvállalat	33	11,0 %	11,3 %	9	3,0%	3,3%
Külföldi tulajdonban lévő kis- vagy középvállalat	36	12,0 %	12,4 %	36	12,0%	13,2%
Külföldi tulajdonban lévő nagyvállalat	31	10,3 %	10,7 %	10	3,3%	3,7%
Összesen	291	96,7 %	100,0 %	272	90,7%	100,0%
Nem besorolható	10	3,3 %		28	9,3%	
Teljes minta	301	100,0 %		300	100,0%	

A 21. táblázat a többségi tulajdonosi kör és a méret alapján együttesen jellemzi a vizsgált vállalati kört. 2004-ben a tulajdonosi kör és a méret kapcsolatát figyelembe véve a legnagyobb súlyt (36%) a döntően hazai magántulajdonban lévő kis- és középvállalatok képviselték. A 2009-es felmérésben is ez a legnagyobb csoport, azonban közel kétszeres, 70%-os részesedéssel a teljes mintából.

A 22. táblázatban látható, hogy a 2009-es mintában jelentősen csökkent azon vállalatok aránya, melyeknek volt állami vállalat jogelődje.

22. táblázat. A 2004-es és a 2009-es vállalati minta összevetése az állami jogelőd léte alapján

	Vállalatok száma (2004)	A teljes mintában %	Besorolt %	Vállalatok száma (2009)	A teljes mintában %	Besorolt %
Nem volt állami vállalat jogelőd	139	46,2 %	46,6 %	208	69,30%	76,20%
Volt állami vállalat jogelőd	159	52,8 %	53,4 %	65	21,70%	23,80%
Összesen	298	99 %	100 %	273	91,00%	100,00%
Hiányzó válasz	3	1 %		27	9,00%	
Teljes minta	301	100 %		300	100,00%	

A 23. táblázat a vállalatok fő tevékenysége alapján, a 24. táblázat az exportorientáció szerint mutatja a két minta jellemzőit.

23. táblázat. A 2004-es és a 2009-es vállalati minta összevetése a fő tevékenység alapján

Gazdasági ág megnevezése	Vállalatok száma (2004)	%	Vállalatok száma (2009)	%
Mezőgazdaság	26	8,6%	13	4,3 %
Kitermelő ipar és energiaszolgáltatás	23	7,6%	6	2,0 %
Élelmiszeripar	30	10,0%	20	6,7 %
Könnyűipar	40	13,3%	13	4,3 %
Vegyipar	27	9,0%	14	4,7 %
Gépipar	26	8,6%	44	14,7 %
Egyéb feldolgozóipar	31	10,3%	36	12,0 %
Építőipar	17	5,6%	28	9,3 %
Kereskedelem	29	9,6%	57	19,0 %
Szolgáltatás és közösségi szolgáltatás	52	17,3%	69	23,0 %
Összesen	301	100,0%	300	100,0 %



A 2009-es mintában csaknem kétszeres a kereskedelmi cégek részaránya, s nagyobb a szolgáltatások, a gépipar, az építőipar és az egyéb feldolgozóipar súlya is, mint 2004-ben. Csökkent a mezőgazdasági, a kitermelőiparban és energiaszolgáltatásban, a könnyűiparban, a vegyiparban, az élelmiszeriparban működő cégek aránya a korábbi felméréshez képest. A minták reprezentativitását részletesen elemzi Lesi (2005), illetve Matyusz (2011) tanulmánya.

24. táblázat. A 2004-es és a 2009-es vállalati minta összevetése az exportorientáció alapján

2004 Kategória elnevezése	Határok (export részaránya)	Vállalatok száma	Besorolt %	A teljes mintában %
Nincs exporttevékenység	0	101	38,8 %	33,6 %
Nincs jelentős exporttevékenység	0-10 %	43	16,5 %	14,3 %
Alacsony exporttevékenység	11-25 %	26	10 %	8,6 %
Közepes exporttevékenység	26-50 %	28	10,8 %	9,3 %
Jelentős exporttevékenység	51 -75 %	24	9,2 %	8 %
Domináns exporttevékenység	76 % felett	38	14,6 %	12,6 %
Összesen		260	100 %	86,4 %
Hiányzó válasz		41		13,6 %
Teljes minta		301		100 %

2009 Kategória elnevezése	Határok (export részaránya)	Vállalatok száma	Besorolt %	A teljes mintában %
Nincs exporttevékenység	0	135	51,7%	45,0%
Alacsony exporttevékenység	0-20 %	65	24,9%	21,7%
Közepes exporttevékenység	20,1-60 %	36	13,8%	12,0%
Jelentős exporttevékenység	60,1 -%	25	9,6%	8,3%
Összesen		261	100,0%	87,0%
Hiányzó válasz		39		13,0%
Teljes minta		300		100,0%

Az exportorientációt tekintve a 2009-es mintában nőtt a kizárólag hazai piacra termelő és az alacsony exporttevékenységgel jellemezhető vállalatok aránya a 2004-es felmérés mintájához képest, s csökkent a jelentős exportot bonyolítók aránya.

A 25. táblázatban látható, hogy a változásokra való reagálás megítélésében nincs jelentős elmozdulás a két felmérés vállalatvezetői között: kis mértékben csökkent azok aránya, akik úgy ítélik meg, hogy nem vagy csak nehezen tudtak reagálni, s valamivel nagyobb azok aránya, akik úgy érzik, hogy befolyásolták a változásokat.

25. táblázat. A 2004-es és a 2009-es vállalati minta összevetése a változásokhoz való viszony alapján

Kategória elnevezése	Vállalatok száma (2004)	Besorolt %	A teljes mintában %	Vállalatok száma (2009)	Besorolt %	A teljes mintában %
<b>A változásokat nehezen követők</b>	41	13,8%	13,6%	29	9,7%	9,7%
<b>A változásokra késve reagálók</b>	110	36,9%	36,5%	117	39,3%	39,0%
<b>A változásokra felkészülők</b>	111	37,2%	36,9%	99	33,2%	33,0%
<b>A változásokat befolyásolók</b>	36	12,1%	12%	44	14,8%	14,7%
Összesen	298	100%	99%	298	100,0%	99,3%
Hiányzó válasz	3		1%	2		0,7%
Teljes minta	301		100 %	300		100,0%

A 26. táblázatban a két felmérés alapján kialakított teljesítményklaszterek szerinti összehasonlítás látható. A klaszterképzés elvei azonosak voltak, s mindkét felmérésben három, hasonló jellemzőkkel leírható vállalatcsoportot különíthettünk el: a lemaradók, az átlagosan teljesítők és a vezetők csoportja mindkét felmérés alapján hasonló átlagos relatív teljesítménnyel jellemezhető. (Ismételten kiemeljük, hogy az értékelés alapja a vállalatvezetők önértékelése volt: az iparági átlaghoz viszonyított teljesítményt értékelték hat szempont alapján. A klaszterek tehát nem adnak információt a tényleges teljesítmény változásairól, csupán a vállalatvezetők által észlelt relatív teljesítményről.) A klaszterek méretében kis változás történt: míg 2004-ben közel azonos arányban sorolhattuk a három csoportba a válaszadókat, a 2009-es válaszok alapján némileg csökkent a lemaradók, s nőtt az átlagosan teljesítők aránya.

26. táblázat. A 2004-es és a 2009-es vállalati minta összevetése a teljesítményklaszterek alapján

Klaszter elnevezése	2004	Vállalatok száma	A teljes mintában %	Besorolt %	2009	Vállalatok száma	A teljes mintában %	Besorolt %
	Teljesítmény-jellemzők átlaga a csoportban				Teljesítmény-jellemzők átlaga a csoportban			
<b>Lemaradók</b>	2,62	85	28,2%	30,7%	2,72	65	21,7%	23,6%
<b>Átlagosan teljesítők</b>	3,21	98	32,6%	35,4%	3,23	114	38,0%	41,5%
<b>Vezetők</b>	3,99	94	31,2%	33,9%	3,95	96	32,0%	34,9%
Összes besorolt vállalat	3,3	277	92,0%	100%	3,36	275	91,7%	100,0%
Nem besorolható		24	8,0%			25	8,3%	
Teljes minta		301	100 %			300	100%	

27. táblázat. A 2004-es és a 2009-es vállalati minta összevetése a piaci koncentráció alapján

Kategória	Vállalatok száma (2004)	A teljes mintában %	Besorolt %	Vállalatok száma (2009)	A teljes mintában %	Besorolt %
Koncentrált piac	99	32,89%	42,49%	65	21,7%	35,1%
Mérsékelt koncentrált piac	84	27,91%	36,05%	72	24,0%	38,9%
Megosztott piac	50	16,61%	21,46%	48	16,0%	25,9%
Összesen	233	77,41%	100%	185	61,7%	100,0%
Nem besorolható	68	22,59%		115	38,3%	
Teljes minta	301	100%		300	100,0%	

A piacok megosztottságát vizsgáló 27. táblázatban látható, hogy az e kérdésre választ adó cégek körében valamelyest csökkent a koncentrált piacon működők aránya. (Ugyanakkor a válaszok kevésbé adnak teljes képet a két mintáról, mivel 2009-ben kevesebb cég adott választ erre a kérdésre.)

28. táblázat. A 2004-es és a 2009-es vállalati minta összevetése a kutatásban a közös elemzésekhez kialakított vállalati jellemzők alapján (összefoglaló táblázat)

A változó neve	A 2009-es minta jellemzői a 2004-eshez viszonyítva
1. Vállalati méret	Nőtt a kisvállalatok, csökkent a nagyvállalatok súlya.
2. Tulajdonosok típusa	Nőtt a dominánsan hazai belföldi tulajdonban lévő vállalatok súlya, jelentősen csökkent a többségében állami tulajdonban lévő cégek aránya.
3. Fő tevékenység	Nagyobb súllyal szerepel a mintában: kereskedelem, szolgáltatások, gépipar, építőipar, egyéb feldolgozóipar Csökkent a súlya: mezőgazdaság, kitermelőipar és energiaszolgáltatás, könnyűipar, vegyipar, élelmiszeripar
4. Exportorientáció	Kisebb a jelentős exporttevékenységet folytatók aránya, nagyobb a csak hazai piacra termelők súlya.
5. Változásokhoz való viszony	Hasonló a válaszok megoszlása, némileg jobb reagálóképességet jelez.
6. Vállalati teljesítmény	Mindkét felmérésben hasonló jellemzőkkel leírható három vállalatcsoport különíthető el. Némileg csökkent a lemaradók részesedése, s nőtt az átlagosan teljesítők aránya, hasonló a vezetők közé sorolható cégek aránya.
7. Piaci koncentráció	Némileg csökkent a koncentrált piacon működők aránya.

### 3. A vizsgált vállalati jellemzők közötti kapcsolatok feltárása, jellemzése

Az egyes változók jellemzése után ebben a részben megpróbáljuk feltérképezni a változók közötti kapcsolatokat, illetve ennek kapcsán feltárni néhány jellemző tulajdonságot. A mesterséges változóink hiába számszerűek, nem tekinthetők mennyiségi ismérveknek, mivel az értéküknek csak kódolási jelentése van. Ebből következően a mennyiségi ismérvek esetében alkalmazható elemzési eszköztár (korreláció- és regressziószámítás) nem alkalmazható. Ezért, mivel ezek a változók már csak minőségi jellemzőknek tekinthetők, a kombinációs táblák és az asszociációs kapcsolatok vizsgálata a legmegfelelőbb elemzési lehetőség, ha a változók közötti kapcsolatot szeretnénk elemezni.

A kereszt táblák elkészítésével együtt tesztelhetjük azt is, hogy a két változó között milyen valószínűség mellett állítható, hogy létezik a kapcsolat. Ez a valószínűség általában 90 és 99% között elfogadott. Ennek komplementere a szignifikanciaszint. Az elemzés során minden esetben 5%-os szignifikanciaszinttel dolgoztunk.

Ezek alapján a következő változók között mutatható ki szignifikáns kapcsolat, vagyis ahol a szignifikanciaszint, az alfa értéke kisebb, mint 5%:

29. táblázat. A vizsgált vállalati jellemzők közötti szignifikáns kapcsolatok a 2009. évi versenyképességi felmérésben

A változók	Mintaelemek száma	Asszociációs együttható	A kapcsolat szignifikanciaszintje
Vállalati méret * Tulajdonosok típusa	272	0,265	0,0%
Vállalati méret * Változásokhoz való viszony, reakciók	269	0,154	4,6%
Tulajdonosok típusa * Fő tevékenység	272	<b>0,409</b>	0,0%
Tulajdonosok típusa * Exportorientáció	243	<u>0,308</u>	0,0%
Tulajdonosok típusa * Piaci koncentráció	172	0,184	0,0%
Fő tevékenység * Exportorientáció	261	<b>0,362</b>	0,0%
Változásokhoz való viszony, reakciók * Vállalati teljesítmény	262	<u>0,253</u>	0,0%

A 29. táblázatban a Cramer-féle asszociációs együttható értékeit tüntettük fel. A mutató értéke 0 és 1 közötti lehet. Minél kisebb az értéke, annál gyengébb kapcsolatról beszélhetünk, ha nulla, akkor a két változó egymástól függetlennek tekinthető. Ha felveszi a maximumát, akkor függvényszerű kapcsolatról beszélünk, ami azt jelentené, hogy az egyik tulajdonságból egyértelműen következik a másik. A táblázatból leolvasható, hogy mely változók között van a legerősebb kapcsolat: a tulajdonosok típusa és a fő tevékenység között, valamint a fő tevékenység és az exportorientáció között. Szintén

viszonylag erős (majdnem közepes erősségű) kapcsolat volt található a fő tulajdonos és az exportorientáció, a fő tulajdonos és a piaci koncentráció, a vállalatméret és a tulajdonos típusa, valamint a változásokhoz való viszony és a vállalati teljesítmény között. (Megjegyezzük, hogy a 2004-es felmérés változóinak vizsgálatakor szintén e jellemzők között tapasztaltuk a legerősebb kapcsolatokat. Részletesen lásd: Wimmer – Csesznák, 2005)

### **3.1. A vállalatméret kapcsolatai**

A vállalat mérete, mint az előző, 29. táblázatból látszik, két változóval (a domináns tulajdonos típusa és a változásokhoz való viszony) is gyenge kapcsolatban van. Ezek közül valamivel erősebb a tulajdonos jellegével mért kapcsolat szorossága.

#### **3.1.1. Vállalatméret és tulajdonos**

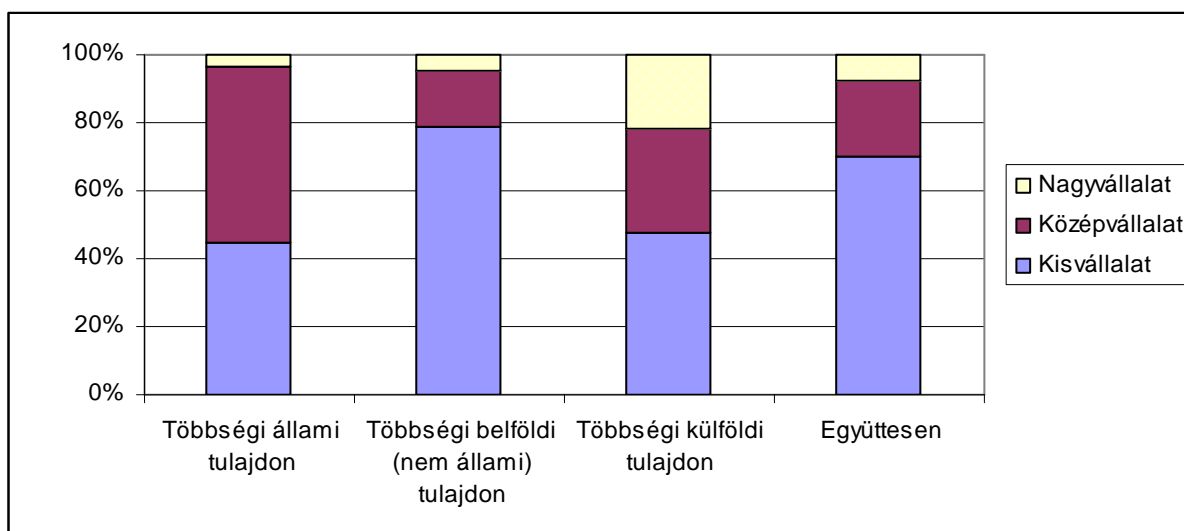
A tesztek szerint a tulajdonos típusa és a vállalatok mérete közötti kapcsolat szignifikánsnak tekinthető. A keresztábrák elemzéséből több következtetés is levonható. Ha az egyes tulajdonosi formák esetében megnézzük a vállalatméret szerinti megoszlást, akkor látható, hogy a vizsgált vállalati kör egészére nézve a vállalatok legjelentősebb része (70,2%-a) kis méretűnek tekinthető. Ugyanakkor ez nem mondható el a többségi állami tulajdonban lévő vállalatokról, amelyek több, mint fele (51,9%) közepes vállalat. A többségi belföldi magántulajdonban lévő vállalatok pedig a mintabeli arányuknál jóval nagyobb mértékben vannak jelen a kisvállalati kategóriában. Az összes belföldi tulajdonú vállalat 78,9%-a kisvállalat. A nagyvállalatok aránya valamennyi tulajdonos típus esetében a legalacsonyabb:

- - az állami tulajdonú vállalatok esetében 1 ilyen vállalat van a mintában (ezen kategória 3,7%-a)
- - a belföldi vállalatok 4,5%-a nagyvállalat
- - a külföldi tulajdonú vállalatoknál a legnagyobb ez az arány. Külföldi tulajdonossal rendelkező vállalatok 21,7%-a tartozik a nagyvállalatok közé.

A 30. táblázat mutatja az egyes méretkategóriákon belül a domináns tulajdonostípusok arányát, az 1. és a 2. ábra a megoszlásokat szemlélteti.

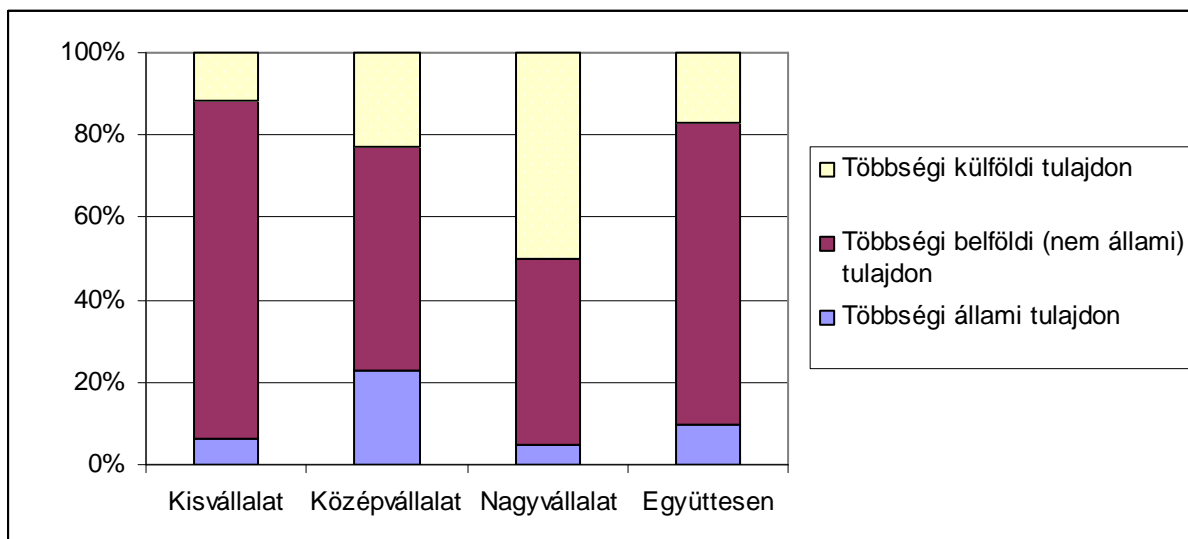
30. táblázat. A vállalatméret és a tulajdonlás kapcsolata

	Többségi állami tulajdon	Többségi belföldi (nem állami) tulajdon	Többségi külföldi tulajdon	Együttesen
<b>Kisvállalat</b>	6,3%	82,2%	11,5%	100,0%
<b>Középvállalat</b>	23,0%	54,1%	23,0%	100,0%
<b>Nagyvállalat</b>	5,0%	45,0%	50,0%	100,0%
<b>Együttesen</b>	9,9%	73,2%	16,9%	100,0%



1. ábra. A vállalatméret különböző domináns tulajdonú vállalati csoportokban

A 2. ábrát vizsgálva is hasonló következtetésekre juthatunk. A mintában az összes vállalat 73%-a belföldi magántulajdonban van. A kisvállalatok esetében ez az arány nagyobb (82,2%), a másik két kategóriában kisebb. középvállalatok 54,1%-a, a nagyvállalatoknak pedig 45%-a van belföldi magántulajdonban. A mintában szereplő nagyvállalatok leginkább többségi külföldi tulajdonban vagy belföldi magántulajdonban vannak. A kis- és középvállalatok inkább többségi belföldi magántulajdonúak, de a közepes méretű vállalatoknál a másik két tulajdonosi forma is gyakoribb mint a kisvállalatoknál.



2. ábra. A domináns tulajdonos típusa a kis-, közép- és nagyvállalati csoportokban

### 3.1.2. A vállalatméret és a változásokhoz való viszony

A méret és a változásokhoz való viszony kapcsolatának vizsgálatakor azt tapasztaltuk, hogy a kisvállalatok jellemzően késve reagálnak a változásokra, s közöttük relatíve (a minta egészéhez képest) nagyobb a változásokat nehezen követők aránya is. A változásokra nagyobb arányban felkészülnek a nagyvállalatok, s míg a középvállalatok – bár jelentős hányaduk szintén késve reagál – a mintán belül nagyobb arányban sorolták magukat a változásokat befolyásolók közé.

A 31. táblázat a különböző méretű vállalkozások megoszlásait mutatja változásokhoz való szerint:

31. táblázat. A vállalatméret és a változásokhoz való viszony

	A változást nehezen követő	A változásra késve reagáló	A változásra felkészülők	A változásokat befolyásolók	Együttesen
<b>Kisvállalat</b>	14,4%	43,6%	34,6%	7,4%	100,0%
<b>Középvállalat</b>	3,3%	44,3%	37,7%	14,8%	100,0%
<b>Nagyvállalat</b>	0,0%	40,0%	55,0%	5,0%	100,0%
<b>Együttesen</b>	10,8%	43,5%	36,8%	8,9%	100,0%

## 3.2. A tulajdonosok típusa kapcsolatai

A domináns tulajdonosok típusa az a változó, melynek a legtöbb vizsgált változóval szignifikáns a kapcsolata. A legerősebb (közepesnél gyengébb) a fő tevékenységgel és az exportorientációval, de kimutatható a vállalatmérettel és a piac koncentrátságával is. A vállalatmérettel való kapcsolatot a 3.1.1. alpontban mutattuk be, most a másik három változót vesszük sorra.

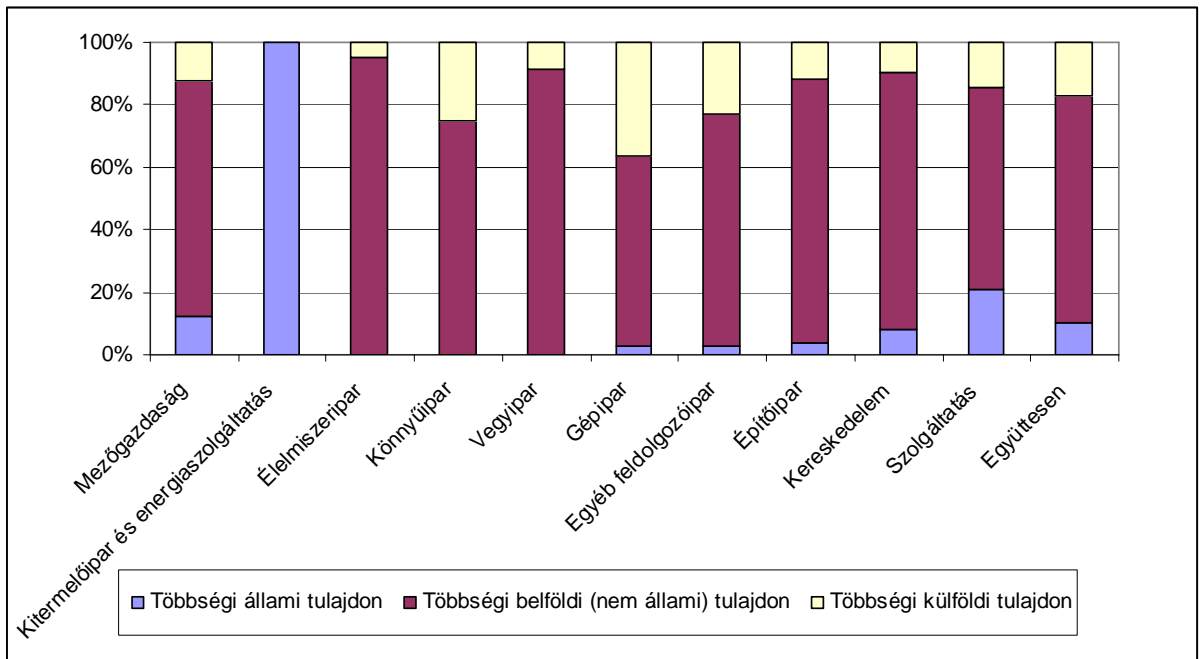
### 3.2.1. Tulajdonosok és fő tevékenység

A tulajdonosok típusa és a fő tevékenységi kör közötti kapcsolat a második legerősebb kimutatható kapcsolat a változóink között. A Cramer-féle asszociációs együttható értéke 0,409, ami a közepesnél valamivel gyengébb kapcsolatot jelent. A megoszlásokat a 32. táblázat tartalmazza, s a 3. ábra szemlélteti.

32. táblázat. A fő tevékenység és a tulajdonlás kapcsolata

	Többségi állami tulajdon	Többségi belföldi (nem állami) tulajdon	Többségi külföldi tulajdon	Együttesen
<b>Mezőgazdaság</b>	12,5%	75,0%	12,5%	100,0%
<b>Kitermelőipar és energiaszolgáltatás</b>	100,0%	0,0%	0,0%	100,0%
<b>Élelmiszeripar</b>	0,0%	95,0%	5,0%	100,0%
<b>Könnyűipar</b>	0,0%	75,0%	25,0%	100,0%
<b>Vegyipar</b>	0,0%	91,7%	8,3%	100,0%
<b>Gépipar</b>	2,4%	61,0%	36,6%	100,0%
<b>Egyéb feldolgozóipar</b>	2,9%	74,3%	22,9%	100,0%
<b>Építőipar</b>	4,0%	84,0%	12,0%	100,0%
<b>Kereskedelem</b>	7,8%	82,4%	9,8%	100,0%
<b>Szolgáltatás</b>	21,0%	64,5%	14,5%	100,0%
<b>Együttesen</b>	<b>9,9%</b>	<b>73,2%</b>	<b>16,9%</b>	<b>100,0%</b>



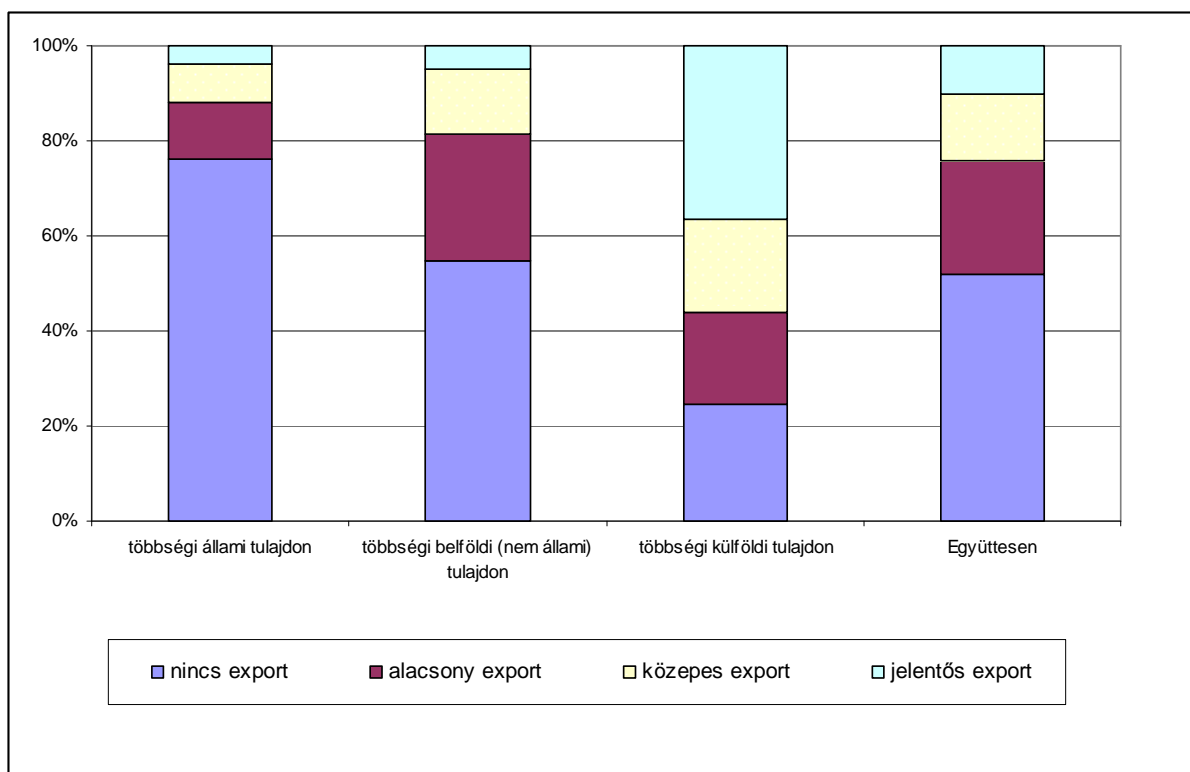


3. ábra. A domináns tulajdonos típusa a fő tevékenység szerint

A megoszlásokat vizsgálva látható, hogy a többségében állami tulajdonban lévő vállalatok jellemzően a kitermelőiparban és a szolgáltatások, közösségi szolgáltatások területén tevékenykednek. A belföldi tulajdonú vállalatok az élelmiszeriparban, a vegyiparban, az építőiparban és a kereskedelemben vannak jelen némileg nagyobb súllyal, a többségi külföldi tulajdonossal rendelkező vállalatok pedig a gépipar, a könnyűipar és az egyéb feldolgozóipar területén.

### 3.2.2. Tulajdonosok és exportorientáció

A domináns tulajdonos típusa és az exportorientáció kapcsolatát szemlélteti az 5. ábra. A többségében állami tulajdonban lévő vállalatok 76%-a nem folytat exporttevékenységet. Ez jelentősen meghaladja a vizsgálatban szereplő vállalati körre jellemző 52%-os arányt. A belföldi tulajdonú vállalatok közel 55%-a is a nem exportálók közé tartozik, s némileg felülreprezentáltak (27%) az alacsony exporttevékenységgel jellemezhetőek között. Az erős exportorientáció egyértelműen a domináns külföldi tulajdonú vállalkozásokra jellemző, 37%-uk jelentős, s további 20%-uk közepes exporttevékenységet folytat, ami jelentősen meghaladja a minta egészére jellemző arányokat. A jelentős exporttevékenységet folytató vállalatok 60%-a a külföldi tulajdonú csoportba tartozik, s csupán 4%-uk van állami tulajdonban.



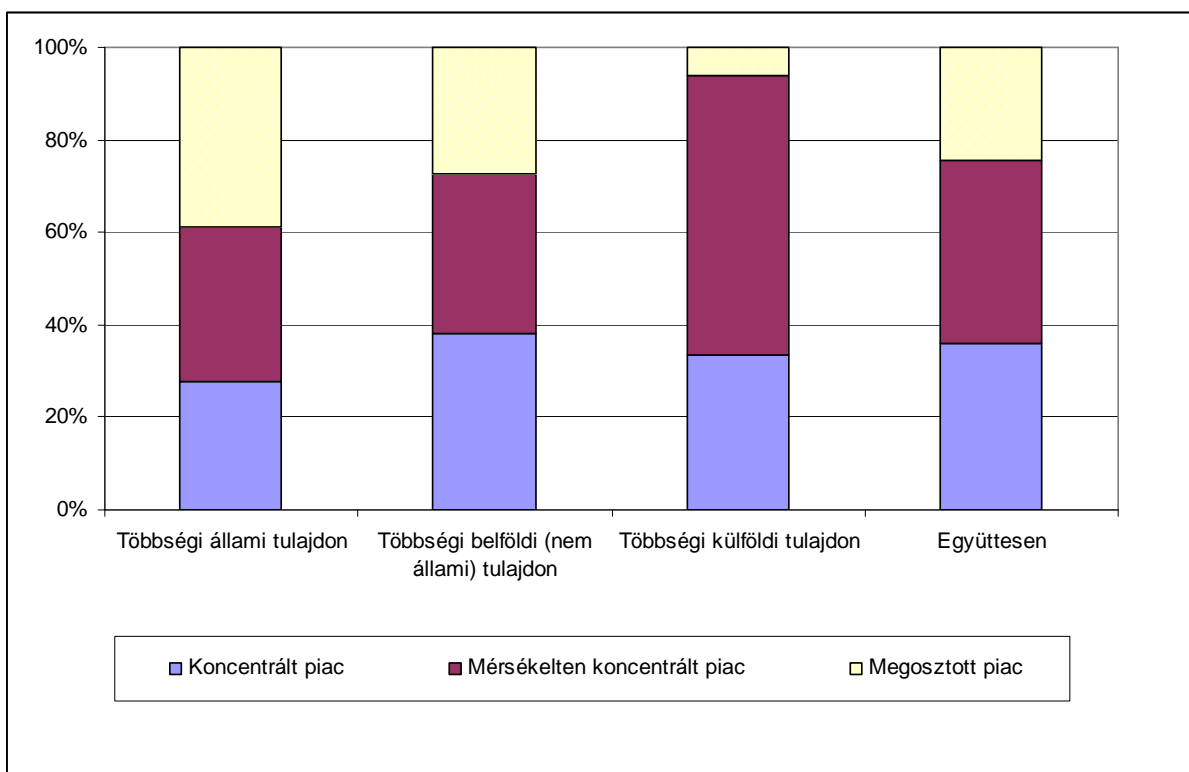
5. ábra. Exportorientáció a domináns tulajdonos típusa szerinti bontásban

### 3.2.3. Tulajdonosok és piaci koncentráció

A piaci koncentráció és a meghatározó tulajdonos közötti kapcsolatot vizsgálva látható, hogy az állami vállalatok nagyobb arányban versenyeznek megosztott piacokon, míg a külföldiekre ez gyakorlatilag nem jellemző. A többségi külföldi tulajdonban lévő cégek 60%-a mérsékelten koncentrált, egyharmada koncentrált piacon tevékenykednek. A megoszlásokat a 33. táblázat foglalja össze és a 6. ábra szemlélteti.

33. táblázat. A domináns tulajdonosi forma és a piaci koncentráció kapcsolata

Fő tulajdonos	Koncentrált piac	Mérsékelten koncentrált piac	Megosztott piac	Együttesen
Többségi állami tulajdonú	27,8%	33,3%	38,9%	100,0%
Többségi belföldi (nem állami) tulajdonú	38,0%	34,7%	27,3%	100,0%
Többségi külföldi tulajdonú	33,3%	60,6%	6,1%	100,0%
Együttesen	36,0%	39,5%	24,4%	100,0%



6. ábra. Piacok koncentrálttsága a domináns tulajdonos típusa szerinti bontásban

### 3.3. A fő tevékenység kapcsolatai

A vállalatok fő tevékenysége változó, mint a kapcsolatok erősségét bemutató táblából is látszik, két változóval is szignifikáns kapcsolatban van. Ezek közül a tulajdonosok típusával való kapcsolatot már bemutattunk, most a másik, az exportorientációval való kapcsolat jellemzése következik.

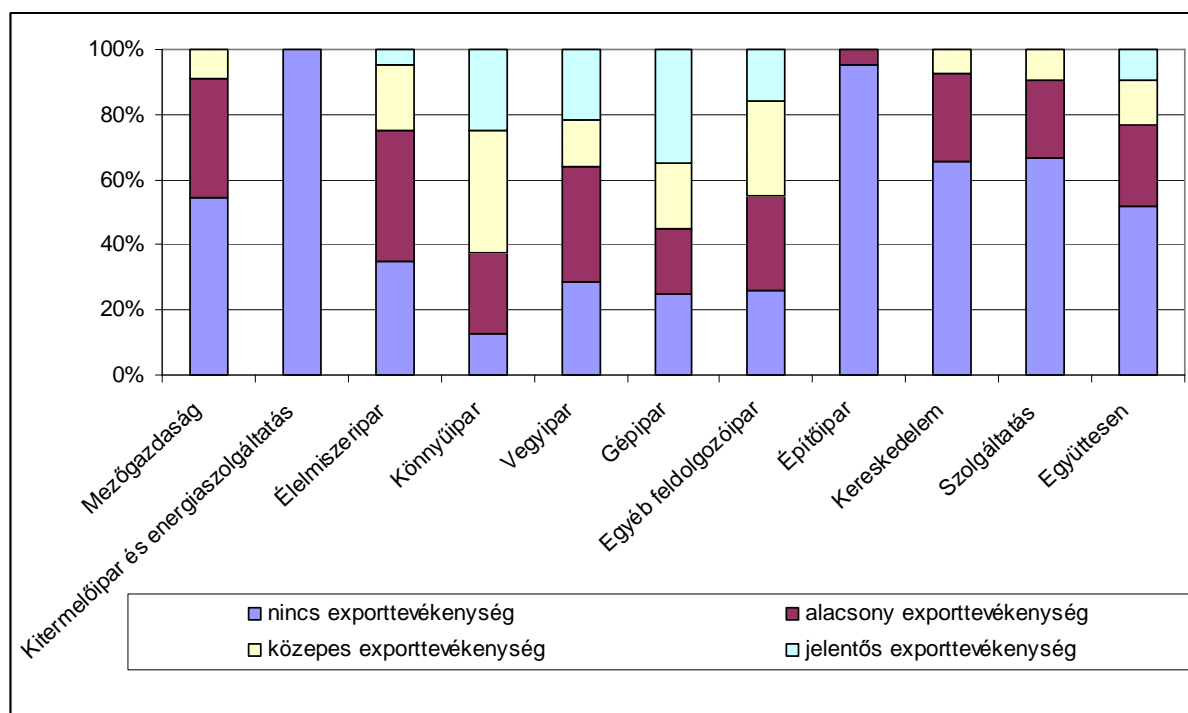
#### 3.3.1. Fő tevékenység és exportorientáció

Az asszociációs együtthatók alapján az egyik legerősebb kapcsolatot a fő tevékenység és az exportorientáció között tapasztaltuk, bár itt is közepesnél gyengébbnek mondható a kapcsolat (az asszociációs mutató értéke 0,36). A minta egészére jellemző, hogy a válaszadók valamivel több mint a fele (52%-a) nem exportál. Ez leginkább – iparági sajátosságokból is adódóan – a kitermelőiparra és az építőiparra jellemző, de a szolgáltatások és a kereskedelem esetében is felülreprezentált az exporttevékenységet nem folytató cégek aránya. A vállalatok 25%-ánál nincs jelentős export, ehhez viszonyítva relatíve többen tartoznak ebbe a csoportba az élelmiszeripari (40%), a mezőgazdasági (36%) és a vegyipari (36%) vállalkozások közül, de az egyéb feldolgozóipari vállalatok és a kereskedelem esetében sem jelentős az exporttevékenység. Jelentősebb az exporttevékenység a

gépiparban és a könnyűiparban, de a vegyiparban és az egyéb feldolgozóiparban is meghaladja a minta egészére jellemző arányt a jelentős exportot bonyolítók aránya.

36. táblázat. A fő tevékenység és az exportorientáció kapcsolata

	Nincs exporttevékenység	Alacsony exporttevékenység	Közepes exporttevékenység	Jelentős exporttevékenység	Együttesen
Mezőgazdaság	54,5%	36,4%	9,1%	0,0%	100,0%
Kitermelőipar és energiaszolgáltatás	100,0%	0,0%	0,0%	0,0%	100,0%
Élelmiszeripar	35,0%	40,0%	20,0%	5,0%	100,0%
Könnyűipar	12,5%	25,0%	37,5%	25,0%	100,0%
Vegyipar	28,6%	35,7%	14,3%	21,4%	100,0%
Gépipar	25,0%	20,0%	20,0%	35,0%	100,0%
Egyéb feldolgozóipar	25,8%	29,0%	29,0%	16,1%	100,0%
Építőipar	95,5%	4,5%	0,0%	0,0%	100,0%
Kereskedelem	65,5%	27,3%	7,3%	0,0%	100,0%
Szolgáltatás	66,7%	24,1%	9,3%	0,0%	100,0%
<b>Együttesen</b>	<b>51,7%</b>	<b>24,9%</b>	<b>13,8%</b>	<b>9,6%</b>	<b>100,0%</b>



7. ábra. Exportorientáció a fő tevékenység szerint

### 3.4. A változásokhoz való viszony kapcsolatai

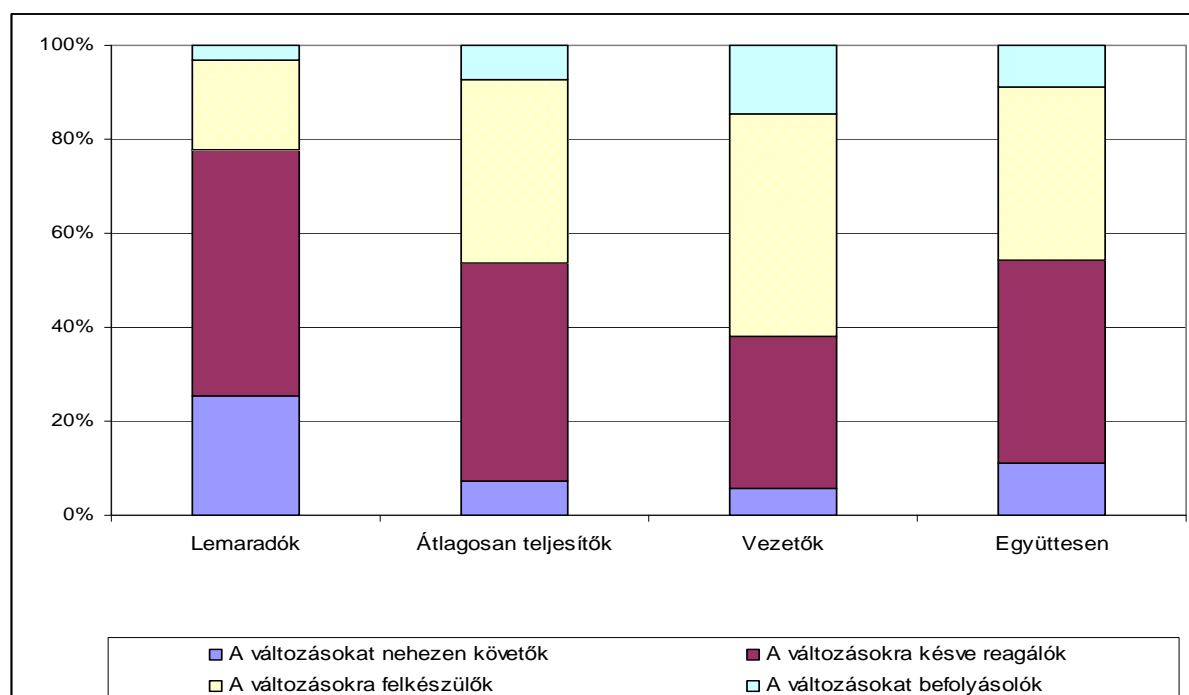
A változásokhoz való viszony (reagálóképesség) mutatója a vállalati teljesítményt jellemző változóval van szignifikáns kapcsolatban.

#### 3.4.1. Vállalati teljesítmény és a változásokhoz való viszony

A két változó között közepesenél gyengébb, a Cramer-féle mutató értéke 0,253. A kapcsolat jellege nem meglepő, a változásokat nehezen követők jellemzően a vállalati teljesítmény szempontjából is lemaradnak. A késve reagálók már az átlagos teljesítményűek közé tartoznak. A vezetők csoportjába sorolt cégek között mind a változásokra felkészülők, mind a változásokat befolyásolók aránya nagyobb. A besorolásokat a 37. táblázat tartalmazza, a 8. ábra szemlélteti.

37. táblázat. A vállalati teljesítmény és a változásokhoz való viszony

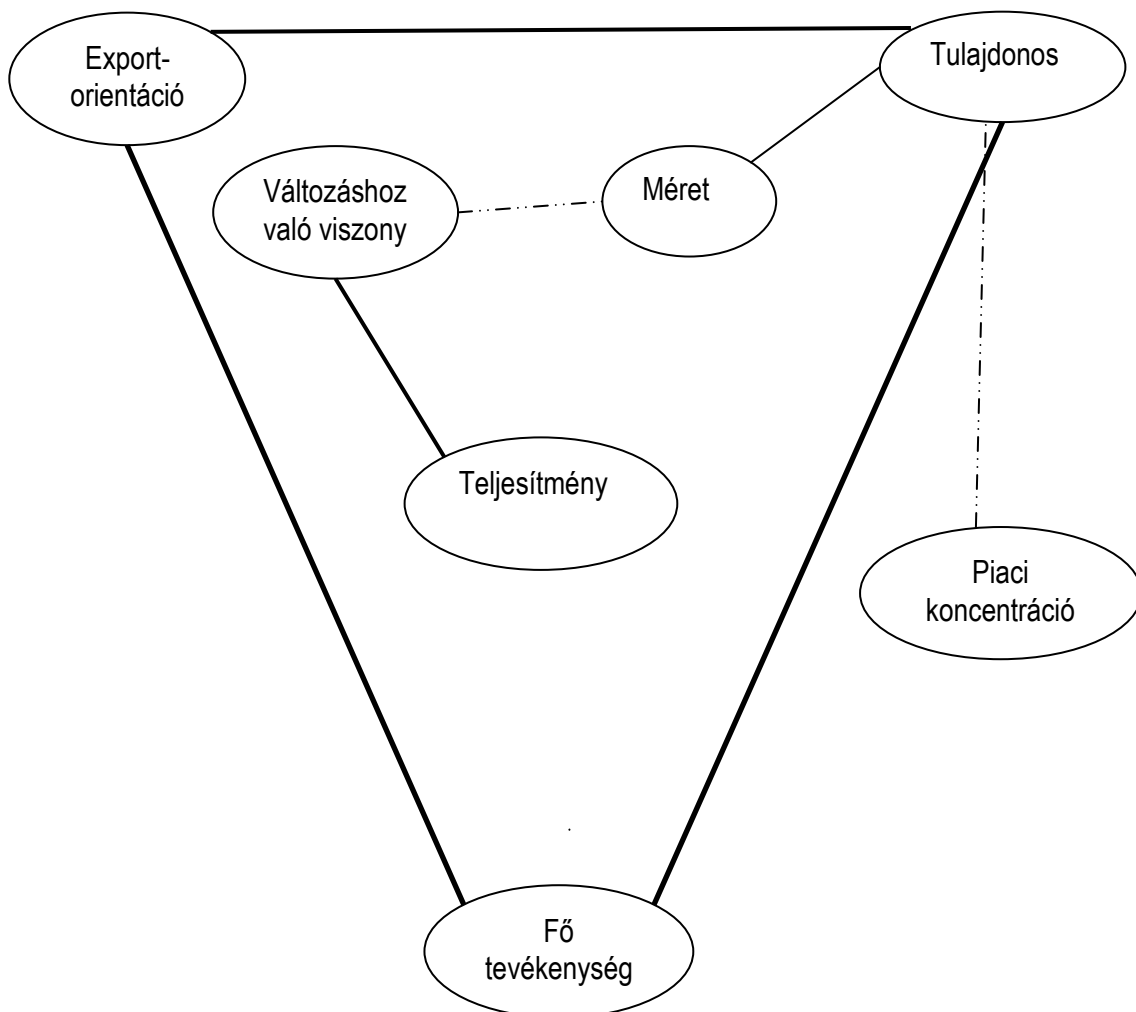
	Lemaradók	Átlagosan teljesítők	Vezetők	Együttesen
<b>A változásokat nehezen követők</b>	25,4%	7,3%	5,6%	11,1%
<b>A változásokra késve reagálók</b>	52,4%	46,4%	32,6%	43,1%
<b>A változásokra felkészülők</b>	19,0%	39,1%	47,2%	37,0%
<b>A változásokat befolyásolók</b>	3,2%	7,3%	14,6%	8,8%
<b>Együttesen</b>	100,0%	100,0%	100,0%	100,0%



8. ábra. Vállalati teljesítmény és reagálóképesség

### 3.5. A változók közötti kapcsolati háló

A kereszttáblák és az ezek alapján számított értékek alapján elkészíthető egy ábra, mely azt mutatja, hogy az egyes változóink mely változókkal vannak kapcsolatban. Az asszociációs kapcsolat esetén (amikor nem mennyiségi ismérvek között vizsgáljuk a kapcsolatokat) a kapcsolatnak nincs iránya, vagyis, nem állapítható meg egyértelműen, hogy mely változó befolyásolja a másikat, tehát ezek a változók kölcsönösen hatnak egymásra.



9. ábra. A változók közötti kapcsolati háló

A legtöbb változóval a domináns tulajdonos típusa van kapcsolatban. Emellett két-két kapcsolat jellemzi a vállalatméretet, a fő tevékenységi kört, az exportorientációt és a változásokhoz való viszonyt, s egy-egy a teljesítményt és a piaci koncentrációt. Az ábrából hármass kapcsolatokat is

leolvashatunk. A legfontosabbnak nevezhető a fő tevékenység – exportorientáció – tulajdonos hármás. Ezek a kapcsolatok további elemzésekre érdemesek. A kapcsolati háló alapján megállapítható, hogy összességében a változók közötti kapcsolatok az előző, 2004-es felmérésben feltártakhoz képest némileg egyszerűsödtek és gyengültek.

## **Zárszó**

Tanulmányunkban a Versenyképesség-kutatás 2009. évi felmérésében résztvevő vállalatok jellemzőit vizsgáltuk, hét kiválasztott tényező alapján. Fő célunk az volt, hogy a további kutatásokhoz támpontot adó „közös”, egységesen értelmezett vállalati csoportokat alakítsunk ki. Emellett a változók közötti kapcsolatokat is igyekeztünk feltárni, egyfajta gyorsfényképet adva ezzel a hazai vállalatokról a 2008-ban kezdődött gazdasági válság első időszakában. 2005-ben már készült hasonló vizsgálat, így a 2009-es felmérés mintájának jellemzése mellett fontosnak tartottuk az összevetést a korábbi minta jellemzőivel is, támpontot adva ezzel a kutatók által feltárt változások értelmezéséhez is. Bízunk benne, hogy a tanulmány hasznos kiindulópontot jelent az adatbázis további elemzéseire.

## Források

A „Versenyben a világgal” kutatási program 2009. évi felmérésének adatbázisa. BCE Vállalatgazdaságtan Intézet Versenyképesség Kutató Központ.

A „Versenyben a világgal” kutatási program 2009. évi felmérésének kérdőívei. BCE Vállalatgazdaságtan Intézet Versenyképesség Kutató Központ.

Lesi Mária (2005): A 2004-es versenyképesség kutatás vállalati mintájának alapjellemezői és reprezentativitása. 2. sz. műhelytanulmány. BCE Vállalatgazdaságtan Intézet.

Matyusz Zsolt (2011): A 2009-es versenyképességi adatfelvétel vállalati mintájának alapjellemezői és reprezentativitása. Műhelytanulmány. Versenyképesség műhelytanulmány-sorozat. 2011. március. BCE Vállalatgazdaságtan Intézet Versenyképesség Kutató Központ.

Wimmer Ágnes – Csesznák Anita (2005): Vállalati jellemzők és összefüggéseik az EU-csatlakozás idején – A „Versenyben a világgal 2004-2006” kutatási programban résztvevő vállalatok jellemzése. A „Versenyben a világgal 2004-2006 – Gazdasági versenyképességünk vállalati nézőpontból” című kutatás 3. sz. műhelytanulmánya. BCE Vállalatgazdaságtan Intézet Versenyképesség Kutató Központ.

Wimmer Ágnes – Csesznák Anita (2010a): Felvételek a 2010. évi Versenyképesség-kutatás adatbázisának jellemzéséhez, vállalati csoportok képzéséhez. Háttér tanulmány, 2010. április 16. BCE Vállalatgazdaságtan Intézet Versenyképesség Kutató Központ.

Wimmer Ágnes – Csesznák Anita (2010b): Vállalatcsoportok kialakítása a 2010. évi Versenyképesség-kutatás adatbázisában – az adatbázis kiegészítése, pontosítása, csoportképzés. Háttér tanulmány, 2010. június 24. BCE Vállalatgazdaságtan Intézet Versenyképesség Kutató Központ.

Wimmer Ágnes – Csesznák Anita (2011): Vállalatcsoportok kialakítása a 2010. évi Versenyképesség-kutatás adatbázisában – A csoportképzés elvei. Háttér tanulmány, 2011. április 20. BCE Vállalatgazdaságtan Intézet Versenyképesség Kutató Központ.

2004. évi XXXIV. törvény a kis- és középvállalkozásokról, fejlődésük támogatásáról



Jelen tanulmány a VERSENYKÉPESSÉG KUTATÁSOK MŰHELYTANULMÁNY-SOROZAT kötetét képezi.

BCE Versenyképesség Kutató Központ

Kiadásért felelős: Chikán Attila igazgató

ISSN 1787-6915