

**Budapesti Corvinus Egyetem**

Corvinus University of Budapest

# Corvinus Covid ajánlások és szabályok

A Budapesti Corvinus Egyetem kézikönyve



# Tartalom

<b>1. Belépési feltételek és előírások az egyetem területén</b>	<b>3</b>
1.1. Maszkviselés	3
1.2. Belépés csak lázméréssel!	3
1.3. Hallgatók, oktatók és az egyetem további dolgozóinak felelőssége	4
1.4. Kurzusok	5
1.5. Előadások	6
1.6. Magyar nyelvű gyakorlatok és szemináriumok	6
1.7. Angol nyelvű előadások és szemináriumok	6
1.8. Sport kurzusok	7
1.9. Vizsgák	7
1.10. Hallgatói ügyintézés	7
1.11. Könyvtár	8
1.12. Rendezvények elhalasztása	8
<b>2. Előírások a kollégiumok területén</b>	<b>9</b>
2.1. Belépés a kollégiumba	9
2.2. Fertőzés gyanú esetén	9
2.3. Vendégfogadás	9
2.4. Átköltözés fertőzéshelyzet esetén	9
<b>3. Amennyiben találoztál, érintkeztél fertőzött, vagy fertőzés gyanús személlyel</b>	<b>10</b>
3.1. Elérhetőség	10
3.2. Ha nem tartózkodsz Magyarországon	10
<b>4. Külföldről hazatérő és beutazó hallgatók kötelezettségei</b>	<b>11</b>
4.1. Beutazás megkezdése előtt	11
4.2. Karantén szabályok	11
4.3. Teendő lehetséges vagy megerősített fertőzés esetén	11

# 1. Belépési feltételek és előírások az egyetem területén



## 1.1. MASZKVISELÉS

1.1.1. Az egyetem teljes területén, zárt terekben kötelező a maszkviselés a hallgatók, az oktatók és minden egyetemi munkatárs számára. A másfél méteres védőtávolságot minden tanteremben tartani kell, de amennyiben a tanterem lehetőségei ezt nem engedik meg, fokozottan kérjük a maszkviselés betartását. Kérjük, hogy a másfél méteres távolságot a büféknél és az automatáknál is tartsátok be.

1.1.2. Kérjük, hogy tartsátok be az alábbi lépéseket, és figyeljetelek oda a maszkviselés pontos használatára:

- Mielőtt megfogjátok a maszkot, mossátok meg a kezeteket és fertőtlenítsétek szappannal.
- Ha sebészi maszkot viseltek, győződjétek meg arról, hogy melyik a felső része – a sebészi maszkok felső részében általában egy vékony fémszál található.
- Úgy helyezétek fel a maszkot, hogy az orrot és a szájat egyaránt megfelelően takarja. Ha az orrotokat nem takarja el a maszk, olyan, mintha egyáltalán nem is viselnétek.
- Kerüljétek az arcotokkal és a maszkkal történő bármilyen érintkezést.
- Ha le szeretnétek venni a maszkot, akkor a pántoknál fogva tegyétek, semmiképp ne magát a maszkot fogjátok meg.
- A maszk eltávolítását követően ismét javasolt a kézmosás és fertőtlenítés.

## 1.2. BELÉPÉS CSAK LÁZMÉRÉSSEL!



**Az országos protokollhoz alkalmazkodva 2020.október 5-től az egyetem összes épületébe csak testhőmérséklet mérést követően lehet belépni, akkor, ha a mért hőmérsékletetek nem haladja meg a 37,8 °C-t. Ezt a gyakorlatot eddig is alkalmaztuk a kollégiumokban, hétfőtől azonban az egyetemi épületekbe való belépéskor is kötelező a lázmérés.**

Ha valaki láz miatt nem léphet be az épületbe, javasoljuk, hogy haladéktalanul keresse meg háziorvosát, illetve külföldi hallgató esetén a vonatkozó tájékoztatónkban megadott módon vegye fel a kapcsolatot biztosítójával, orvosával, vagy az egyetem Egészségügyi Szakszolgálatával.

Az E épületbe továbbra is csak a déli bejáraton (C épület felé eső oldal) keresztül tudtok bejutni.

A C épületbe pedig csak a főbejáraton keresztül, a parkoló recepcióján és a könyvtári oldalbejáraton keresztül nem engedélyezett most a belépés, emiatt a kiadott belépőkártyákat az intézkedés visszavonásáig letiltjuk. A Sóházhoz továbbra is a dunai bejárat használható, illetve a székesfehérvári épületeket is a megszokott bejáratokon keresztül lehet megközelíteni.

## 1.3. HALLGATÓK, OKTATÓK ÉS AZ EGYETEM TOVÁBBI DOLGOZÓINAK FELELŐSSÉGE

1.3.1. Az egyetem területére csak akkor lépjetek be, ha nem tapasztaljátok magatokon az új koronavírusos (COVID-19) megbetegedés jeleit.

### A WHO szerint a betegség legjellemzőbb tünetei:

- Láz
- Száraz köhögés
- Fáradékonyág



### Súlyos tünetek:

- Légszomj, nehéz légzés
- Mellkasi fájdalom
- Beszéd- és mozgásképtelenség



### Kevésbé gyakori, de jellemző tünetek:

- Torokfájás
- Hasmenés
- Fejfájás
- Ízlelés és szaglás elvesztése vagy változása
- Kiütések
- Izomfájdalom
- Kötőhártyagyulladás



1.3.2. Amennyiben tudsz arról, hogy érintkeztél pozitív koronavírusos személlyel vagy személyekkel, kezd meg az ilyenkor szükséges 10 napos önkéntes otthoni karantént.

1.3.3. Ha **magyarországi illetőségű** vagy és a tüneteket is tapasztalod magadon, lépj kapcsolatba a házi orvosoddal, és egyeztetsetek a tesztelés szükségességéről. Költségtérítés ellenében Budapest számos magánklinikáján lehet teszteltetést igényelni.

Amennyiben **Stipendium Hungaricum ösztöndíj program keretében** érkezett egyetemünkre, kérjük, hogy az 1.3.2. pontban foglalt lehetőségen túl vedd fel a kapcsolatot az Uniqua biztosító által megadott elérhetőséggel, ahol további orvosi segítséggel szolgálnak.

Amennyiben külföldi hallgatónk vagy, az 1.3.2. pontban foglalt lehetőségen túl kérjük, hogy lépj kapcsolatban az egyéni biztosításodban megadott dedikált elérhetőséggel, ahol értesülhetsz a további orvosi vizsgálatokkal kapcsolatos lehetőségeidről.

Ha további segítségre van szükséged, kérjük, fordulj Egészségügyi Szakszolgálatunkhoz! A koronavírus elleni védekezés jegyében Egészségügyi Szakszolgálatot működtetünk az E épület 79-es irodájában. Egészségügyi képzettséggel rendelkező munkatársainkhoz munkanapokon 08:00-16:00 között fordulhattok, feladatuk, hogy a koronavírus-fertőzés gyanújának felmerülésekor szakszerű segítséget nyújtsanak, valamint megtegyék a szükséges járványügyi intézkedéseket. A szakképzett személyzet hirtelen fellépő rosszullét esetén segít a tünetek feltérképezésében, valamint a fertőzés alapos gyanúja esetén mentőt vagy orvost hívhat. Enyhébb tünetekkel rendelkező, alapvetően vidéki hallgatóink számára lehetőség van a Viola utcai rendelőben történő alapos kivizsgálásra és tanácsadásra. Egészségügyi partnerünk munkaidőn kívül, reggel 6 és este 10 óra között telefonos ügyeletet biztosít a +36305225590-as telefonszámon. A szakszolgálat olvassa a coronavirusinfo@uni-corvinus.hu mailt is, de amennyiben személyes információkat tartalmazó levelezésre lesz szükség, adatvédelmi okokból a corvinus@promedicina.hu e-mail címről fogja megkeresni az érintetteket.

1.3.4. Szakértők szerint a legmegbízhatóbban a PCR-teszt mutatja ki a koronavírus jelenlétét a szervezetben, de célszerű minden esetben a háziorvossal konzultálni az adott pillanatban elérhető lehetőségekről.

1.3.5. Ha koronavírus-fertőzés, vagy hatósági karantén miatt nem tudsz bejönni az egyetemre, esetleg azért, mert koronavírus kontaktuskutatásban érintett vagy, kérjük, ezt haladéktalanul jelezd nekünk a coronavirusinfo@uni-corvinus.hu e-mail címen (oktatók a tanszéki/intézeti vezetőiknek).

## 1.4. KURZUSOK

**40  
fő**

1.4.1. Szeptembertől csak a maximum 40 fős kurzusok lesznek személyesen megtartva, 40 fő felett minden óra online formában marad.

1.4.2. Az oktatóknak minden oktatási anyagot elérhetővé kell tenniük online akkor is, ha az óra tanteremben lesz megtartva.

1.4.3. Offline órákon az intézetek és a szakfelelősökön múlik, milyen módszereket követnek. Lehet példa csoportbontásra, valamint arra is, hogy váltakoznak majd az online és offline órák. Pontosabb információkat a tanszéken, illetve a kurzusokat oktató tanároktól kérhetnek.

1.4.4. A járványhelyzetre való tekintettel az oktatás rendjére és a kurzusokra vonatkozó szabályok változhatnak. Kérjük, folyamatosan kísérjétek figyelemmel a Facebook oldalunkat, illetve a <http://uni-corvinus.hu> weboldalt a legfrissebb információkért.

1.4.5. Amennyiben külföldi hallgatónk vagy, és az egyetem személyes látogatása a vírushelyzetre való tekintettel nem megoldott számodra, kérjük minden esetben vedd fel a kapcsolatot oktatóiddal a tanulmányaid előmenetelének maradéktalan biztosítása és a kérdéses helyzetek tisztázása érdekében.



## 1.5. ELŐADÁSOK

1.5.1. A 200 fő feletti, „nagy” előadásokat az egyetemi stúdióban előre felveszik, a hozzá tartozó segédanyagokat utómunkázzák is. Ezeket az előadásokat online, a Moodle/ Stream felületén érhetitek el.

1.5.2. A 100-200 fő között csak a több kurzusba sorolt előadásokat és az Oktatási rektorhelyettes által jóváhagyott 24 (intézetenként 2-2), stratégiaileg kiemelt előadást veszik fel stúdió minőségben. A többi előadást is előre felveszik, amit videós vagy alámondásos prezentációként az oktató saját maga készít el.

1.5.3. A 40-100 fő közötti kurzusok esetében lehetőség van szinkron és aszinkron előadásra is. Előbbi esetben az oktató online, élőben jelentkezik a kurzus órarendi időpontjában, utóbbi esetben előre rögzíti az előadást, a linket pedig a Moodle-re teszi fel; emellett lehetőség van e-learning kurzusokra is. Ha az oktató előre felveszi a tananyagot, az óra időpontjában konzultációt fog tartani.

1.5.4. Mindhárom fent említett esetben igaz, hogy az első négy előadást szeptember 7-ig, a későbbiek pedig az eredeti órarendi időpont előtt két héttel kell feltölteni a Moodle-re. Konzultációra az előadáshoz tartozó szemináriumon, vagy ha nincs, akkor az oktató fogadóóráiban van lehetőség.

1.5.5. Amennyiben külföldi illetőségű hallgatónk vagy, és az egyetem személyes látogatása a vírushelyzetre való tekintettel nem megoldott számodra, kérjük minden esetben vedd fel a kapcsolatot oktatóiddal a tanulmányaid előmenetelének maradéktalan biztosítása és a kérdéses helyzetek tisztázása érdekében.



## 1.6. MAGYAR NYELVŰ GYAKORLATOK ÉS SZEMINÁRIUMOK

1.6.1. Az A változat szerint a kurzuson a csoport teljes létszámmal vesz részt. Olyan tárgyaknál alkalmazzák majd, ahol fontos, hogy mindenki egy időben jelen legyen az órán.

1.6.2. A B változatban a kurzust két részre osztják. Az egyik héten a kurzus egyik, a másik héten a másik fele lesz személyesen jelen az órán. Azok, akik az adott héten nem vesznek részt tantermi órán, önállóan, vagy csapatban elvégezhető feladatot kapnak, amiről a következő héten személyesen is be tudnak számolni

1.6.3. A C változat nagyon hasonlít a B-hez, azzal a különbséggel, hogy az éppen otthon maradó csoport nem önálló feladatot old meg, hanem az oktató előre felvett videós vagy például e-learning anyagát dolgozza fel.

1.6.4. Előírás, hogy a termet csak a befogadóképesség feléig lehet feltölteni. Ha ez az A változat esetén nem biztosítható, akkor mindenképpen a B vagy C változatot kell választani. Emellett minden esetben kötelező lesz a védőtávolság megtartása.

## 1.7. ANGOL NYELVŰ ELŐADÁSOK ÉS SZEMINÁRIUMOK

1.7.1. Az angol nyelvű előadások esetén a 60 főnél nagyobb előadásokat a magyar 200-as előadásokhoz hasonlóan stúdió minőségben veszik fel, 40 és 60 fő között pedig az oktatók saját maguk készítik el a felvé-

teleket. 40 fő alatti előadások csak a kis létszámú szakokon jöhetnek szóba, itt az előadó kompetenciája lesz, hogy tart-e személyes konzultációt, interaktív előadást is.

1.7.2. Az angol nyelvű szemináriumokat a csoportok összetétele alapján határozzák meg.

1.7.3. Az „A változatban” többnyire magyar lakhellyel rendelkező hallgatók tanulnak, a többség tantermi órán vehet majd részt. Lesz ugyanakkor egy online csoport is azok számára, akik nem Magyarországon élnek, és amíg a határzár életben van, nem tudnak belépni az ország területére.

1.7.4. A „B változat” akkor lép életbe, ha a csoport nagyjából fele-fele arányban áll Magyarországon és külföldön tartózkodó hallgatókból. Ebben az esetben a csoportot két részre osztják. Az egyik héten a csoport magyarországi fele tantermi órán vesz részt, a külföldön tartózkodók pedig önálló feladatot kapnak. A másik héten a külföldön tartózkodók online streamelt órán vehetnek részt, a magyarországi csoport pedig otthon, önállóan oldhat meg feladatokat.

1.7.5. A „C változat” abban az esetben lesz releváns, ha a csoport döntő többsége külföldön tartózkodik. Ebben az esetben minden előadás online lesz megtartva.

1.7.6. Amennyiben külföldi illetőségű hallgatónk vagy, és az egyetem személyes látogatása a vírushelyzetre való tekintettel nem megoldott számodra, kérjük minden esetben vedd fel a kapcsolatot oktatóiddal a tanulmányaid előmenetelének maradéktalan biztosítása és a kérdéses helyzetek tisztázása érdekében.

## **1.8. SPORT KURZUSOK**

1.8.1. A sportórák előtt kötelező lesz a lázmérés és kockázati kérdőívet is ki kell tölteni. A saját és társaitok egészségének érdekében csak akkor vehettek részt ezeken a foglalkozásokon, ha nincs lázatok és a kérdőív alapján nem áll fenn a fertőzőtség veszélye.

1.8.2. Minden sportcélú terület használata tilos lesz tanári felügyelet nélkül.

## **1.9. VIZSGÁK**

1.9.1. Minden vizsga vagy zárt helyi dolgozat előtt kötelezően mérjük a testhőmérsékletet, valamint egy kockázati kérdőívet is ki kell töltenetek. Láz, vagy kockázati tényező esetén nem vehettek részt a számonkérésen. Emellett angol nyelvű tárgyak esetében online vizsgalehetőséget biztosítunk.

1.9.2. A vizsga előtt kitöltendő kérdőív a Neptunon keresztül lesz elérhető, a lázmérést pedig az egyetem biztosítja.

## **1.10. HALLGATÓI ÜGYINTÉZÉS**

1.10.1. A hallgatói ügyintézés továbbra is elsősorban online formában marad, ezért a hallgatóinkat arra kérjük, hogy magyar nyelvű képzés esetén a [hallgatoi.iroda@uni-corvinus.hu](mailto:hallgatoi.iroda@uni-corvinus.hu), nem magyar nyelvű képzés esetén a [student.office@uni-corvinus.hu](mailto:student.office@uni-corvinus.hu) e-mail címre küldjék el kérdéseiket, kéréseiket az egyetemi e-mail címekről ([keresztnev.vezeteknev@stud.uni-corvinus.hu](mailto:keresztnev.vezeteknev@stud.uni-corvinus.hu)). Amennyiben nem vagytok biztosak egyetemi e-mail címekben, adataitokat a saját CUSMAN oldalakon tudjátok ellenőrizni.

1.10.2. Ügyfélfogadási időben előre egyeztetve, időpontfoglalást követően van lehetőség személyes ügyintézésre. Az ügyfélfogadás rendjéről a honlapon részletesen olvashattok.

1.10.3. Az elsőéves hallgatók beiratkozása személyes okiratbemutatóval, ütemezetten lezajlott. Amennyiben a hallgató COVID-19 fertőzés vagy annak gyanúja miatt karanténban volt, a beiratkozást és az okiratbemutatót online is teljesíthette. Amennyiben ez történt, **az iratokat szeptember 30-ig személyesen is be kell mutatnia.**

1.10.4. Tanulmányaikat 2020/21-ben megkezdett Stipendium Hungaricum ösztöndíjas hallgatóknak az ösztöndíj szerződésüket, valamint az UNIQA biztosítási kérelmüket először elektronikusan, majd kinyomtatva, 3 példányban, eredeti aláírással kell eljuttatniuk a Stipendium Hungaricum Irodába.

## 1.11. KÖNYVTÁR

1.11.1. Egyetemi polgárok számára az olvasótermek és a kölcsönzés is elérhető lesz szeptembertől Budapesten és Székesfehérváron is.

1.11.2. Azok, akik nem egyetemi polgárok, de már beiratkoztak a könyvtárba, előzetes időpontfoglalás után kölcsönözhetnek.

1.11.3. Új, külsős beiratkozókat jelenleg nem tud fogadni a könyvtár.

## 1.12. RENDEZVÉNYEK ELHALASZTÁSA

1.12.1 Az Egyetem vezetése határozatlan időre minden olyan rendezvényt elhalasztott, ahol a létszám várhatóan negyven fő felett lenne, és a Corvinus épületeiben vagy a Corvinus által külsős helyszínen szervezték volna meg.





## 2. Előírások a kollégiumok területén

### 2.1. BELÉPÉS A KOLLÉGIUMBA

2.1.1. A kollégiumba csak előzetes lázmérést követően léphetek be, emiatt a bejáratoknál automata testhőmérséklet-mérőket helyezünk ki.

2.1.2. Napi szinten ki kell tölteni egy kockázatfelmérő kérdőívet, amit a Neptunban, a kérvények között teszünk elérhetővé.

### 2.2. FERTŐZÉSGYANÚ ESETÉN

2.2.1. 37,5 Celsius fokos testhőmérséklet felett, vagy egyéb kockázati tényező esetén a hallgatót az észlelés pillanatában elkülönítik, majd egyéni védőruhában össze kell szednie a legszükségesebb személyes holmiját és távoznia kell a kollégiumból magyarországi lakcímére vagy tartózkodási helyére, határon túli magyar esetén pedig a beköltözési nyilatkozatában megadott helyre. A tünetekről haladéktalanul értesítenie kell háziorvosát.

2.2.2. Amennyiben ez a körülmények miatt nem valósulhat meg azonnal (például éjszaka), a kollégiumokban az elkülönítésre fenntartott szobában a hallgató számára maximum 24 órás elhelyezést biztosítanak. Ezt a szobát később ózongenerátoros megoldással fertőtlenítyük.

### 2.3. VENDÉGFOGADÁS

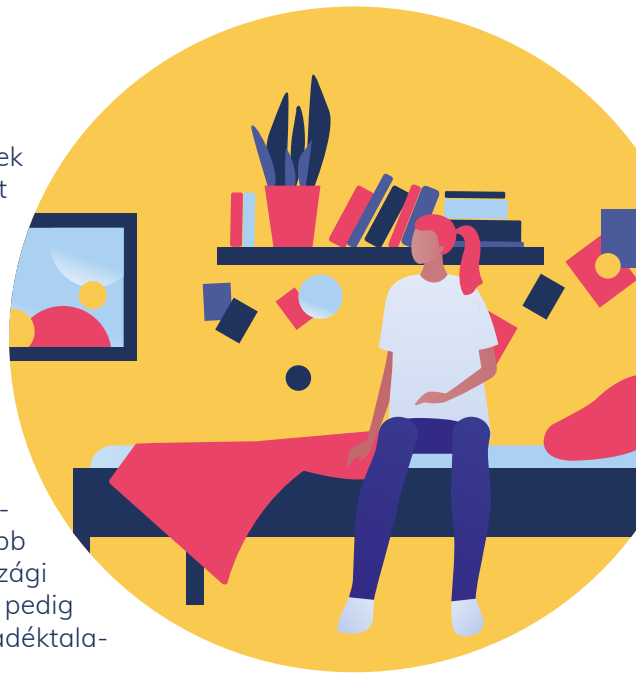
2.3.1. A kollégiumok lakói a vírushelyzet ideje alatt nem fogadhatnak vendégeket.

### 2.4. ÁTKÖLTÖZÉS FERTŐZÉSHELYZET ESETÉN

2.4.1. A kollégiumok szeptembertől teljes kapacitással üzemelnek, ugyanakkor csak olyan hallgatókat helyezhet el az Egyetem, akik kollégiumbezárás, vagy Covid-19 fertőzés tünetei esetén magyarországi lakóhelyre vagy tartózkodási helyre tudnak költözni. Ennek megfelelően alapelemben csak magyarországi lakóhellyel rendelkező hallgatók juthatnak be a kollégiumba.

2.4.2. Határon túliak csak akkor költözhetnek be a kollégiumokba, ha formanyilatkozatban igazolják, hogy szükség esetén 24 órán belül át tudnak költözni máshová. Ezt az adott magyarországi ingatlan tulajdonosa/bérbeadója/hasznosítója igazolhatja.

2.4.3. A külföldről érkező magyar és határon túli magyar hallgatók csak akkor költözhetnek be, ha az éppen aktuális karantén kötelezettségüknek eleget tettek, a kollégiumokban nincs lehetőség elkülönített elhelyezésre. Nemzetközi hallgatókat az Egyetem nem tud kollégiumban elhelyezni, számukra biztosított lesz a távoktatás.



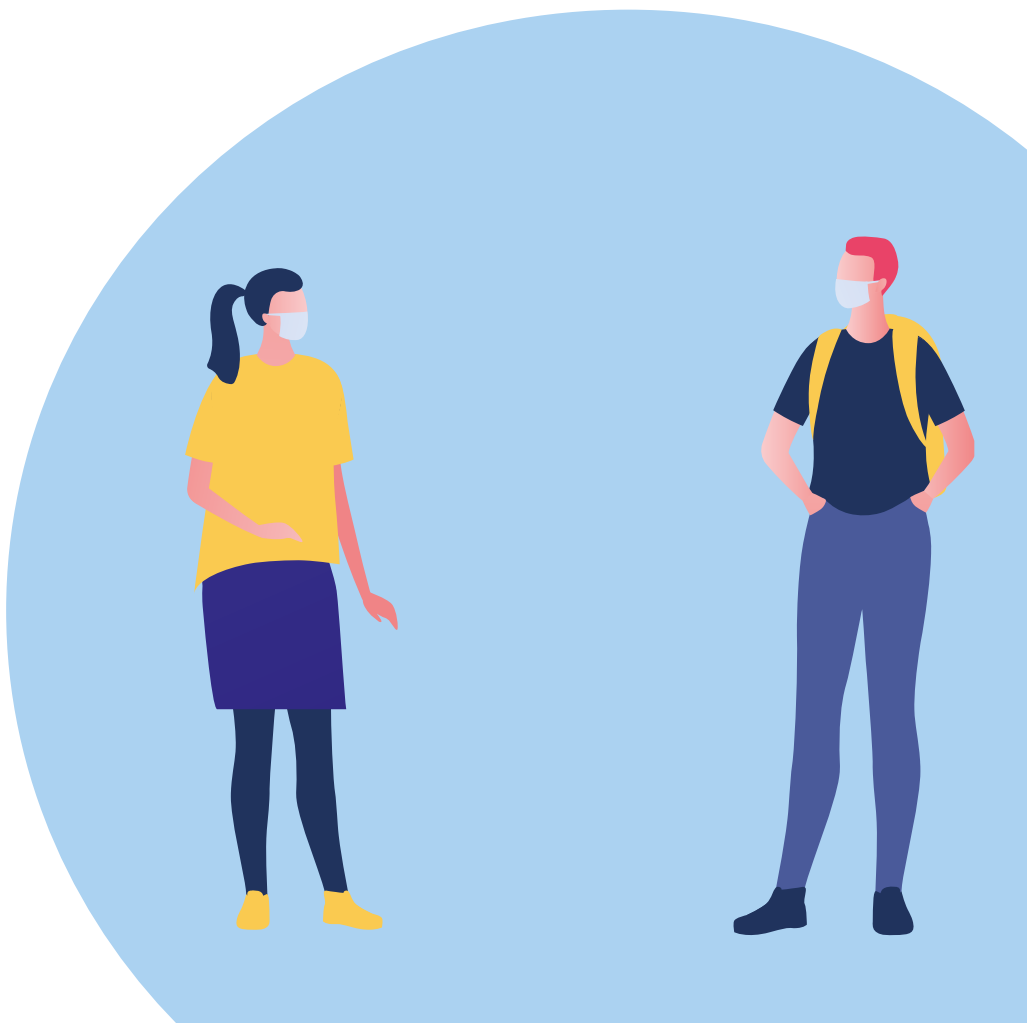
## 3. Amennyiben találkoztál, érintkeztél fertőzött, vagy fertőzésgyanús személlyel

### 3.1. ELÉRHETŐSÉG

3.1.1. Kérjük jelezd a [coronavirusinfo@uni-corvinus.hu](mailto:coronavirusinfo@uni-corvinus.hu) elérhetőségen a kialakult helyzetet, majd amennyiben megkezded önkéntes karanténod szükség szerint kérj további tájékoztatást, továbbá várd a hatóság megkeresését. Nincs további teendőd ezzel kapcsolatban.

### 3.2. HA NEM TARTÓZKODSZ MAGYARORSZÁGON

3.2.1. Amennyiben nem tartózkodsz Magyarországon és felmerült nálad a fertőzés kockázata, kérjük, ugyan-csak jelezd a [coronavirusinfo@uni-corvinus.hu](mailto:coronavirusinfo@uni-corvinus.hu) elérhetőségen, és a helyi eljárásrendnek megfelelően járj el. Kérjük, mindenképpen tájékozódj mielőtt Magyarországra indulnál a vírushelyzetből fakadó helyi és magyar hatósági intézkedésekről.



# 4. Külföldről hazatérő és beutazó hallgatók kötelezettségei

## 4.1. BEUTAZÁS MEGKEZDÉSE ELŐTT

4.1.1. Feltétlenül tájékozódj a hivatalos honlapokon (koronavirus@gov.hu) ill. az illetékes magyar konzulátuson (<https://www.kormany.hu/en/ministry-of-foreign-affairs-and-trade/missions>).

4.1.2. Kérjük minden külföldi állampolgárságú beutazó rendelkezzen megfelelő egészségügyi biztosítással a magyarországi tartózkodás teljes időtartamára.

## 4.2. KARANTÉN SZABÁLYOK

4.2.1. Minden külföldről hazaérkező és beutazó hallgatónkat arra kérjük, hogy a hazaérkezést követő 10 napban **ne látogassák az egyetem épületeit és a tanórákat**, ezzel segítve a COVID-19 elleni védekezést.

4.2.2. Fentiek mellett kérjük hallgatóinkat, hogy a távolmaradás tényét jelezzék a [coronavirusinfo@uni-corvinus.hu](mailto:coronavirusinfo@uni-corvinus.hu) címen.

4.2.3. Arra is kérjük a hallgatókat, hogy távolmaradás idejére (akár fertőzésről, önkéntes karanténról, kontaktusvizsgálat miatt elrendelt karanténról van szó) abban az esetben, ha az adott képzéshez nincs a számukra elérhető online oktatás (magyar kurzusok), oktatóikkal közvetlenül vegyék fel a kapcsolatot (Neptunon / e-mail-ben / Microsoft TEAMS-en keresztül), és egyeztessenek személyesen a pótlásról; így fogják tudni követni az oktatás menetét.

4.2.4. A járványügyi hatóság a hatósági házi karanténban elhelyezett személyt nyilvántartásba veszi, az illetékes rendőri szerv a karantén betartását rendszeresen ellenőrzi.

4.2.5. A karantén-kötelezettség megszegése a hallgatói jogviszony megszűnését vonja maga után.

4.2.6. A karanténnal valamint a karanténnal kapcsolatos szabályok folyamatosan változnak, így ezekről részletesebben is olvashatsz az „Eljárásrend a külföldi (nem magyar állampolgár) hallgatók COVID-19 fertőzéssel kapcsolatos egészségügyi ellátásáról” című tájékoztató anyagunkban, amelyet a honlapon megtalálasz.

## 4.3. TEENDŐ LEHETSÉGES VAGY MEGERŐSÍTETT FERTŐZÉS ESETÉN

Általános szabály, hogy amennyiben a hazajövetelt követően az otthoni karanténban a koronavírus tüneteit észleled magadon, az 1.2.-es (Hallgatói felelősség) pontban jelölt lépéseket kövesd.

Mivel a lehetséges vagy megerősített fertőződéssel kapcsolatos szabályok folyamatosan változnak, így ezekről részletesebben is olvashatsz az „Eljárásrend a külföldi (nem magyar állampolgár) hallgatók COVID-19 fertőzéssel kapcsolatos egészségügyi ellátásáról” című tájékoztató anyagunkban, amelyet a honlapon megtalálasz.